



35 – Repliker och svar på frågor Natura 2000 och artskydd

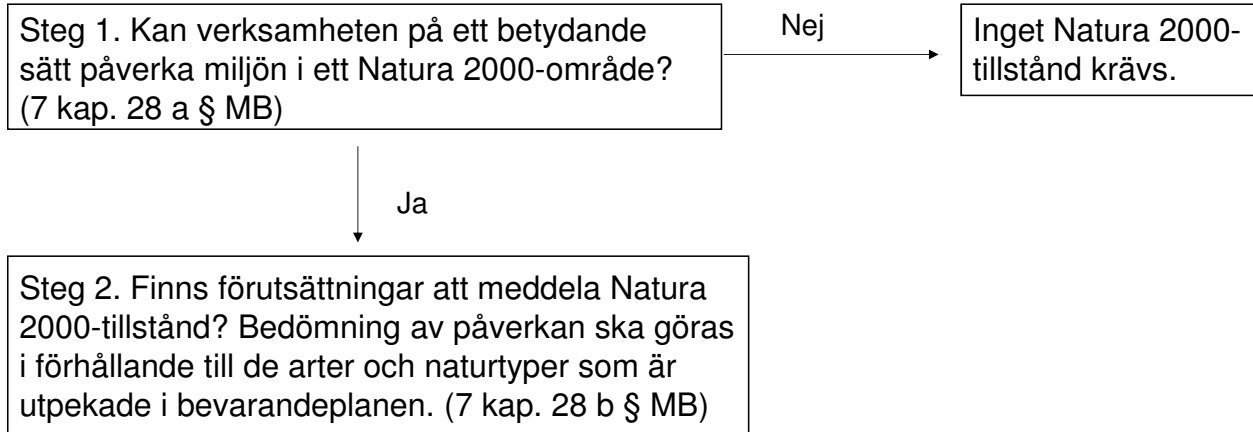
Natura 2000

Vad är ett Natura 2000-område?

- Utpekande av Natura 2000-områden har sin grund i direktiv 1992/43/EEG om bevarande av livsmiljöer samt vilda djur och växter (Art- och habitatdirektivet) och direktiv 2009/147/EG om bevarande av vilda fåglar (Fågeldirektivet).
- Enligt Art- och habitatdirektivet ska ett sammanhängande europeiskt ekologiskt nät av särskilda bevarandeområden inrättas under beteckningen Natura 2000.

Natura 2000

Påverkan på Natura 2000 – en bedömning i två steg:



Natura 2000

Steg 1

- Tillståndsplikt
- 7 kap. 28 a § MB
- Tillstånd krävs för att bedriva verksamheter eller vidta åtgärder som *på ett betydande sätt* kan påverka miljön i ett Natura 2000-område.

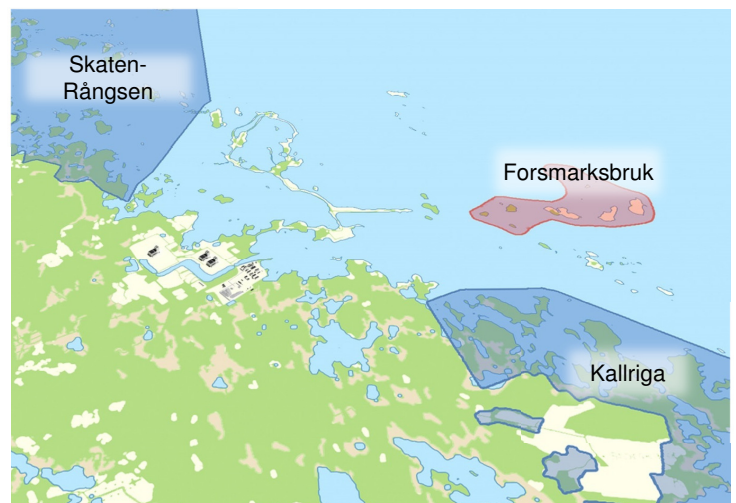
Natura 2000

Steg 2

- Tillståndsplikt
- 7 kap. 28 b § MB
- Tillstånd får lämnas endast om verksamheten eller åtgärden ensam eller tillsammans med andra pågående eller planerade verksamheter eller åtgärder inte:
 1. kan skada den livsmiljö eller de livsmiljöer i området som avses att skyddas,
 2. medför att den art eller de arter som avses att skyddas utsätts för en störning som på ett betydande sätt kan försvåra bevarandet i området av arten eller arterna.

Natura 2000

- Natura 2000-områden vid SFR
- Skaten-Rångsen och Kallriga (Art- och habitatdirektivet)
- Forsmarksbruk (Fågeldirektivet)



Natura 2000

- SKB har genomfört omfattande utredningar avseende verksamhetens omgivningspåverkan, inklusive påverkan på Natura 2000-områdena.
- SKB:s slutsats är att den sökta verksamheten inte bedöms kunna påverka miljön i något av Natura 2000-områdena på något betydande sätt.
- SKB har ändå valt att framföra ett yrkande enligt 7 kap. 28 a § MB reservationsvis om domstolen skulle göra en annan bedömning.

Natura 2000

- Målet innehåller underlag för fullständiga bedömningar av verksamhetens eventuella påverkan på Natura 2000-områdena:
 - Utsläpp av kväve till vatten – Kallriga och Skaten-Rångsen
 - Buller från ansökt verksamhet samt följdverksamheter – Forsmarksbruk, Kallriga och Skaten-Rångsen
- Underlaget omfattar även kumulativ påverkan med hänsyn till andra verksamheter.

Natura 2000

Utsläpp av kväve – Kallriga och Skaten-Rångsen

- Konservativa antaganden och bedömningarna baseras på det enskilda året då utsläppen är som störst för såväl SFR-utbyggnad som Kärnbränsleförvaret.
- Klorofyllökningen i Natura 2000-områdena blir mycket begränsad i relation till den naturliga variationen.
- Den temporära ökningen av snabbväxande alger under toppåret är liten i förhållande till den naturliga variationen och kommer i praktiken inte att kunna upptäckas.
- SFR-utbyggnaden står för ca hälften av ökningen och bidrar under tre år.
- Kväveutsläppen från den ansökta verksamheten förväntas få mycket begränsade effekter i Natura 2000-områdena. Slutsatserna gäller även de kumulativa kväveutsläppen under maxscenariots toppår.
- Ingen betydande påverkan.

Natura 2000

Buller från ansökt verksamhet samt följdverksamheter – Forsmarksbruk, Kallriga och Skaten-Rångsen

- Endast Forsmarksbruk har utpekats för att skydda fågellivet.
- SKB har ändå utrett påverkan på fågellivet i samtliga Natura 2000-områden.
- Ljudnivåerna inom samtliga Natura 2000-områden till följd av ansökt verksamhet, dess följdverksamheter och annan verksamhet som kan ge upphov till kumulativa effekter beräknas understiga 45 dBA. Beräknade bullernivåer kan inte anses "typiskt sett" leda till påverkan på fågellivet i något av Natura 2000-områdena.
- Fartygsrörelser bedöms ej påverka fågellivet i Natura 2000-områdena mer än obetydligt.
- Påverkan på Natura 2000-områdena till följd av buller bedöms därför vara obetydlig.

Natura 2000

Sammanfattande bedömning avseende samtliga Natura 2000-områden

- Sammantaget bedöms risken för påverkan på de utpekade miljöerna i Natura 2000-områdena och de ingående arterna i dessa bli mycket begränsade i tid och rum.
- Den ansökta verksamheten bedöms därmed inte riskera att påverka miljön i något av Natura 2000-områdena på ett betydande sätt.
- Baserat på genomförda utredningar bedömer SKB att den sökta verksamheten inte kommer att påverka miljön i Natura 2000-områdena på något betydande sätt. Särskilt Natura 2000-tillstånd behövs därför inte.
- Om domstolen skulle finna att Natura 2000-tillstånd behövs så föreligger förutsättningar att meddela ett sådant tillstånd.

Skyddade arter

- Skyddade arter som förekommer inom området är grönvit nattviol, korallrot, nästrot, skogsknipprot, skogsnycklar och tvåblad. Arterna skyddas enligt 8 § artskyddsförordningen (2007:845).
- Enligt artskyddsförordningen är det förbjudet att vidta vissa åtgärder som kan påverka skyddade arter negativt.
 - 8 § artskyddsförordningen
I fråga om sådana vilt levande kärleväxter, mossor, lavar, svampar och alger som anges i bilaga 2 till denna förordning är det förbjudet att i den omfattning som framgår av bilagan plocka, gräva upp eller på annat sätt ta bort eller skada exemplar av växterna, och ta bort eller skada frön eller andra delar.
- Samtliga arter är vanligt förekommande och de lokala populationerna bedöms inte påverkas till följd av ansökt verksamhet.

Skyddade arter

Dispens enligt artskyddsförordningen

- 15 § artskyddsförordningen

Länsstyrelsen får i det enskilda fallet ge dispens från förbuden i 6, 8 och 9 §§ som avser länet eller del av länet, om det inte finns någon annan lämplig lösning och dispensen inte försvårar upprätthållandet av en gynnsam bevarandestatus hos artens bestånd i dess naturliga utbredningsområde.

- Det finns ingen risk för påverkan på de skyddade arternas bevarandestatus i området.

Skyddade arter

Artskyddsförordningen (2007:845)

- Artskyddsförordningen är att se som en precisering av de allmänna hänsynsreglerna när det gäller skydd av arter (MÖD 2014:48, MÖD 2014:47 och MÖD 2013:13).
- När djur eller växter skadas som en följd av en verksamhet där syftet uppenbart är ett annat än att ta bort eller skada fridlysta arter krävs en risk för påverkan på den skyddade artens bevarandestatus i området för att utlösa förbuden i artskyddsförordningen (MÖD 2016:1 och Mark- och miljööverdomstolens dom i mål nr M 3129-16 den 17 november 2016).

Skyddade arter

- Syftet med utbyggnaden av SFR är uppenbart inte att ta bort eller skada fridlysta arter.
- SKB bedömer att behov av artskyddsdispens inte föreligger beträffande de individer som kan komma att påverkas av SFR-utbyggnaden.
- SKB har dock framställt ett reservationsvist yrkande om artskyddsdispens för det fall domstolen gör en annan bedömning.
- SKB har åtagit sig att flytta exemplar av orkidéer. Sådana åtgärder kräver dispens. SKB har därför framställt ett yrkande om dispens för dessa åtgärder.
- Detta är en rimlig skyddsåtgärd och SKB bedömer att kraven i 15 § därmed är uppfyllda.

Skyddade arter

Yrkanden

- SKB yrkar att domstolen – för det fall sådan dispens krävs – lämnar dispens enligt 15 § artskyddsförordningen för att vid ianspråktagande av ytor för uppförandet och driften av den utbyggda anläggningen skada exemplar av grönvit nattviol, korallrot, nästrot, skogsknipprot, skogsnycklar och tvåblad (8 § artskyddsförordningen).
- SKB yrkar att domstolen lämnar dispens enligt 15 § artskyddsförordningen för att inom fastigheten Forsmark 6:8 vid ianspråktagande av ytor för uppförande och drift av den utbyggda anläggningen gräva upp eller på annat sätt ta bort exemplar av grönvit nattviol, korallrot, nästrot, skogsknipprot, skogsnycklar och tvåblad (8 § artskyddsförordningen).

Regeringens tillåtlighetsbeslut

- Regeringen ska inte bevilja Natura 2000-tillstånd eller dispens enligt artskyddsförordningen i samband med sitt beslut om tillåtlighet enligt miljöbalken.
- Frågan om den ansökta verksamheten är förenlig med bestämmelserna i 7 och 8 kap miljöbalken ingår dock i tillåtlighetsprövningen.
- För att regeringen ska kunna ta ställning till tillåtlighetsfrågan i dess helhet bör domstolen i sitt yttrande belysa frågan om den ansökta verksamhetens förenlighet med bestämmelserna i 7 och 8 kap miljöbalken.
- Av underlaget i målet framgår att bestämmelserna om Natura 2000 och artskydd inte utgör hinder mot den ansökta verksamhetens tillåtlighet.