

## **Möte med MKB-forum i Oskarshamn**

Datum: 28 maj 2008, klockan 9.30 – 12.30.  
Plats: Figeholms Fritid och Konferens, Hägnad, Figeholm.  
Inbjudan: Mötet var öppet för allmänheten att delta som åhörare. Inbjudan annonserades i Oskarshamns-Tidningen och Nyheterna (10 och 24 maj).

### **Närvarande**

**Ordförande:** Ulf Färnhök.

**Länsstyrelsen i Kalmar län:** Sven Andersson.

**Oskarshamns kommun:** Lars Blomberg, Bo Carlsson, Göran Edsbäcker, Rigmor Eklind, Elisabeth Englund, Charlotte Liliemark, Kaj Nilsson, Antonio Pereira, Rolf Persson, Lars Tyrberg och Peter Wretlund.

**SKI:** Josefin Päiviö Jonsson.

**SSI:** Tomas Löfgren.

**SKB:** Saida Laârouchi Engström, Katarina Odéhn, Olle Olsson, Erik Setzman, Peter Wikberg, Olle Zellman och Lars Birgersson (sekreterare).

**Representanter** för allmänheten, regionförbundet i Kalmar län, Kärnavfallsrådet, MKG, Döderhults Naturskyddsförening, Milkas och SERO. Cirka 10 personer.

# Offentligt sammanträde

Onsdagen den 28 maj 2008, kl 9.30–15.30

Figeholms Fritid och Konferens, Hägnad, Figeholm

MKB-forum i Oskarshamn samråder om mellanlagring, inkapsling och slutförvaring av använt kärnbränsle. Mötena ingår i Svensk Kärnbränslehantering AB:s (SKB) samråd enligt miljöbalkens 6:e kapitel.

I MKB-forum deltar representanter från Kalmar län, Oskarshamns kommun, Statens kärnkraftinspektion (SKI), Statens strålskyddsinstitut (SSI) och SKB. Mötet är öppet för allmänheten. Under mötet har du möjlighet att ställa frågor och framföra dina synpunkter.

Förslag till dagordning kommer att finnas på SKB:s webbplats senast en vecka före mötet, [www.skb.se](http://www.skb.se)

För mer information, kontakta Lars Birgersson, SKB, telefon 08-459 85 71.

Välkommen!



Svensk Kärnbränslehantering AB



# Förslag till dagordning

DATUM  
2008-05-07

REG.NR

FÖRFATTARE  
Erik Setzman / Lars Birgersson

## MKB-forum i Oskarshamn, 28 maj 2008

Lokal: Figeholms Fritid och Konferens, Hägnad, Figeholm  
Tidpunkt: 9.30-15.30.

- |   |                       |
|---|-----------------------|
| 1. Fastställande av dagordning                              | ordf.                 |
| 2. Föregående mötesanteckningar                             | ordf.                 |
| 3. Övergripande information från SKB                        | SKB                   |
| 4. Oskarshamns kommuns syn på innehållet i kommande ansökan | Oskarshamns<br>kommun |
| 5. Innehåll MKB   | SKB                   |

Kaffe och smörgås

6. Lägesrapporter
- Oskarshamns kommun
  - Länsstyrelsen i Kalmar län
  - SKI, SSI
  - SKB

7. Nästa möte

8. Övriga frågor

9. Frågestund

LUNCH kl 13.00-14.00

10. Bentonitlaboratoriet - Information och besök

### **Svensk Kärnbränslehantering AB**

*Postadress* Box 250, 101 24 Stockholm

*Besöksadress* Blekholmstorget 30

*Telefon* 08 - 459 84 00 *Fax* 08 - 579 386 10

[www.skb.se](http://www.skb.se)

*Org.nr.* 556175 - 2014 *Säte* Stockholm



# Öppen Protokoll

DokumentID	Version	Status	Reg nr	Sida
1180036	0.4	Preliminärt		1 (15)
Författare			Datum	
Lars Birgersson			2008-09-04	

## Mötesprotokoll 60

### Offentligt sammanträde med MKB-forum i Oskarshamn

Tid: Onsdagen den 28 maj 2008, kl. 9.30 - 12.30.

Plats: Figeholms Fritid och Konferens, Hägnad, Figeholm

Närvarande:

Länsstyrelsen i Kalmar län: Sven Andersson

Oskarshamns kommun: Lars Blomberg  
Bo Carlsson  
Göran Edsbäcker  
Rigmor Eklind  
Elisabeth Englund  
Charlotte Liliemark  
Kaj Nilsson  
Antonio Pereira  
Rolf Persson  
Lars Tyrberg  
Peter Wretlund

SKI: Josefin Päiviö Jonsson

SSI: Tomas Löfgren

SKB: Ulf Färnhök, ordförande  
Saida Laârouchi Engström  
Katarina Odéhn  
Olle Olsson  
Erik Setzman  
Peter Wikberg  
Olle Zellman  
Lars Birgersson, sekreterare

Allmänhet: Cirka 10 personer. Representanter från Regionförbundet i Kalmar län, Kärnavfallsrådet, MKG, Döderhults Naturskyddsförening, Milkas och SERO.

Nästa möte: Måndagen den 6 oktober.  
Gemensamt möte med Samråds- och MKB-grupp Forsmark.

#### Svensk Kärnbränslehantering AB

Box 250, 101 24 Stockholm  
Besöksadress Blekholmstorget 30  
Telefon 08-459 84 00 Fax 08-661 57 19  
www.skb.se  
556175-2014 Säte Stockholm

**Innehåll**

<b>1.</b>	<b>Fastställande av dagordning .....</b>	<b>4</b>
<b>2.</b>	<b>Föregående mötesanteckningar .....</b>	<b>4</b>
<b>3.</b>	<b>Övergripande information från SKB.....</b>	<b>4</b>
<b>4.</b>	<b>Oskarshamns kommuns syn på innehållet i kommande ansökan.....</b>	<b>5</b>
<b>5.</b>	<b>Innehåll i kommande miljökonsekvensbeskrivning, MKB.....</b>	<b>6</b>
<b>6.</b>	<b>Lägesrapporter .....</b>	<b>8</b>
	6.1 Oskarshamns kommun .....	8
	6.2 Länsstyrelsen i Kalmar län.....	9
	6.3 SKI .....	9
	6.4 SSI .....	10
	6.5 SKB .....	11
<b>7.</b>	<b>Nästa möte .....</b>	<b>12</b>
<b>8.</b>	<b>Övriga frågor .....</b>	<b>12</b>
<b>9.</b>	<b>Frågestund .....</b>	<b>13</b>

**Bilagor**

- Bilaga 1 Övergripande information från SKB.  
Saida Laârouchi Engström, SKB.
- Bilaga 2 Oskarshamns kommuns syn på innehållet i kommande ansökan.  
Kaj Nilsson, Oskarshamns kommun.
- Bilaga 3 Innehåll i kommande miljökonsekvensbeskrivning, MKB.  
Erik Setzman, SKB.
- Bilaga 4 Oskarshamns kommun – lägesrapport.  
Peter Wretlund, Oskarshamns kommun.
- Bilaga 5 SKI – lägesrapport.  
Josefin Päiviö Jonsson, SKI.
- Bilaga 6 SSI – lägesrapport.  
Tomas Löfgren, SSI.
- Bilaga 7 Platsundersökningen i Forsmark – lägesrapport.  
Olle Olsson, SKB.
- Bilaga 8 Platsundersökningen i Oskarshamn – lägesrapport.  
Olle Zellman, SKB.
- Bilaga 9 MKB och samråd – lägesrapport.  
Erik Setzman, SKB.
- Bilaga 10 Nästa möte.  
Erik Setzman, SKB.

## 1. Fastställande av dagordning

Ordförande Ulf Färnhök öppnade mötet med att hälsa alla välkomna.

Utskickat förslag till dagordning godkändes.

Mötet avslutades innan lunch och efterföljdes av information om och besök vid SKB:s bentonitlaboratorium.

## 2. Föregående mötesanteckningar

Föregående protokoll, nr 59 från sammanträde 2008-03-12, har varit på granskning. Under mötet cirkulerades protokollet för underskrift. Protokollet finns att tillgå via SKB:s webbplats. Originalen förvaltas av SKB.

## 3. Övergripande information från SKB

Saida Laârouchi Engström gav övergripande information från SKB, se *bilaga 1*.

SSI gav nyligen klartecken till fortsatt deponering i slutförvaret i Forsmark (SFR). Därmed hävs det deponeringsstopp som trädde i kraft i juni 2007. Vidare har det fysiska skyddet för SFR uppdaterats och provborrningar för en utbyggnad påbörjats.

Sedan årsskiftet 2007/08 har SKB drifttillstånd för den kompletta Clab-anläggningen efter utbyggnaden. Överflyttning av använt kärnbränsle till den nybyggda delen (Clab 2) pågår.

Arbete pågår med att ta fram underlag för platsvalet av slutförvaret, som planeras att genomföras under första halvåret 2009. SKB planerar att lämna in ansökningarna enligt miljöbalken och kärntekniklagen i mitten av år 2010.

Kärnavfallsrådet kommer att anordna en utfrågning den 4-5 juni. Syftet med utfrågningen är att tydliggöra på vilka grunder platsvalet kommer att göras. Det kommer bland annat att handla om platsvalsprocessen i sin helhet och vilken roll säkerheten spelar i relation till andra faktorer. Saida Laârouchi Engström betonade att oavsett vilken kommun som kommer att väljas för lokaliseringen av slutförvaret så kommer SKB att bedriva verksamhet i bägge kommunerna under ytterligare ett 50-tal år och kommer under denna period att behöva tillgång till kompetens etc. Oavsett hur platsvalet utfaller kommer det alltså inte att finnas någon kommun som är vinnare eller förlorare.

Oskarshamns och Östhammars kommuner har nyligen träffat ett samarbetsavtal för att säkra konkreta och bestående mervärden i respektive kommun. Under senare delen av 2008 kommer SKB att göra en avsiktsförklaring vad gäller kommunernas önskemål om mervärden.

Saida Laârouchi Engström informerade om att Östhammars kommun antagit detaljplanen för Forsmark.

## Frågor i anslutning till presentationen

**Fråga:** Kommunen frågade om SKB senarelagt tidpunkten för inlämnandet av ansökningarna?

**Svar:** SKB svarade att nu när myndigheternas synpunkter på säkerhetsanalysen SR-Can inkommit så visar det sig att ansökningarna inte hinner färdigställas under år 2009. Tidpunkten för inlämnandet av ansökningarna senareläggs därför cirka ½ år.

**Fråga:** Kärnavfallsrådet frågade om platsvalet kommet att göras under hösten 2008?

**Svar:** SKB svarade att det endast är en avsiktsförklaring vad gäller andra satsningar i samband med platsvalet som kommer att göras i höst. Själva platsvalet planeras att göras om cirka 1 år och ansökningarna inlämnas om cirka 2 år.

**Fråga:** SERO frågade med anledning av den bild Saida Laârouchi Engström visade om det som hanteras i Clab ska betraktas som bränsle eller avfall?

**Svar:** SKB svarade att det är använt kärnbränsle som hanteras i Clab.

**Fråga:** Oskarshamns kommun konstaterade att det material SKB tagit fram i sin forskning är av stort intresse. Hur kommer materialet att hanteras i framtiden?

**Svar:** SKB svarade att forskningsverksamheten inte kommer att avslutas då ansökningarna inlämnas, utan kommer att pågå under lång tid med tanke på att anläggningarna kommer att vara i drift fram till åtminstone år 2050-60. Diskussioner pågår om hur forskningsresultaten ska kunna nyttjas, till exempel säljas internationellt.

**Fråga:** Länsstyrelsen i Kalmar län frågade om förskjutningen av tidsplanen kommer att påverka samrådsprocessen?

**Svar:** SKB svarade att information om kommande samråd kommer att ges senare under mötet.

**Fråga:** Ordföranden frågade om även Oskarshamns kommun antagit detaljplan för området?

**Svar:** Oskarshamns kommun svarade att en fördjupad översiktsplan har fastställts för Simpevarps- och Laxemarområdet.

## 4. Oskarshamns kommuns syn på innehållet i kommande ansökan

Oskarshamns kommuns syn på innehållet i kommande ansökan presenterades av Kaj Nilsson, se bilaga 2.



Oskarshamns kommun har börjat processen med att bedöma vilket underlag som kommer att vara av störst intresse då kommunen ska fatta sina beslut. Kaj Nilsson gav en översikt av det underlag som finns tillgängligt i dag och vilket underlag kommunen förväntar sig ska finnas tillgängligt i samband med kommande ansökningar.

Det material som SKB kommer att lämna in i samband med ansökningarna kommer att bli omfattande, varför kommunens granskning kommer att fokusera på frågor förknippade med:

- Säkerhet & strålskydd
- Miljöpåverkan
- Samhällskonsekvenser
- Kvalitetssäkring

En fråga som är av stort intresse är systemgränser. Där önskar kommunen föra diskussioner med såväl SKB som länsstyrelsen.

SKB konstaterade att de önskemål Oskarshamns kommun framför angående innehållet i kommande ansökningar inte förefaller vara några svårigheter för SKB att leva upp till. Med anledning av en av de visade bilderna påpekade SKB att säkerhetsredovisningen för slutförvaret omfattar säkerheten under drift och efter förslutning.

### **Frågor i anslutning till presentationen**

**Fråga:** SKB framförde att kollegor i Frankrike ställt en fråga angående SKB:s samhällsutredningar. De undrar om och i så fall hur användbara dessa har varit för kommunerna.

**Svar:** Oskarshamns kommun konstaterade att samhällsutredningarna bidragit med mycket användbar information, men att det inledningsvis inte var enkelt att ta till sig all information och att använda den på ett bra sätt i kommunens ordinarie arbete. På senare tid har dock materialet kommit in i kommunens arbete på ett bra sätt. Man kan även konstatera att de första utredningarna var tillbakablickande, medan senare utredningar varit mer konkreta ur ett Oskarshamnsperspektiv.

## **5. Innehåll i kommande miljökonsekvensbeskrivning, MKB**

Erik Setzman, SKB, redogjorde för planeringen vad gäller struktur och innehåll i den miljökonsekvensbeskrivning (MKB) som kommer att bifogas kommande ansökningar, se *bilaga 3*.

MKB-dokumentet ska uppfylla kraven enligt 6:e kapitlet i miljöbalken och i förordningen om miljökonsekvensbeskrivningar. Dokumentet ska utgöra beslutsunderlag i prövningen enligt kärntekniklagen och miljöbalken samt ge underlag för en samlad bedömning av slutförvarssystemet och dess effekter på människors hälsa och miljön, samt hur dessa kan förhindras eller begränsas. De översta rubriknivåerna i MKB-dokumentet är:

- Sammanfattning
- Inledning
- Clab/Inkapslingsanläggning

- Slutförvarsanläggning
- Samlad bedömning
- Uppföljning

Utgångspunkten är att hålla MKB-dokumentet kompakt och överskådligt. Huvudsakliga resultat från olika utredningar kommer att lyftas in i MKB:n, men det kan även bli aktuellt att lägga viktiga underlag som bilagor, till exempel utredningen om hydrologiska aspekter. Alla bakomliggande utredningar kommer att finnas tillgängliga. De delar av slutförvarssystemet som inte ingår i ansökningarna kommer inte heller att ingå i MKB:n, till exempel brytning av koppar och kapseltillverkning. För att kunna bedöma kumulativa effekter kan andra verksamheter behöva beskrivas i MKB:n, till exempel den utbyggnad av SFR som planeras att genomföras ungefär samtidigt som byggskedet för slutförvaret.

I MKB:n kommer det att finnas en sammanställning av andra metoder än KBS-3, som SKB studerat inom ramen för Fud-processen. Exempel på sådana är utskjutning i rymden, deponering i havssediment och deponering i djupa borrhål. En fyllig redovisning av studerade metoder, utredda inom Fud-processen, kommer att finnas i bilagan ”Verksamheten och de allmänna hänsynsreglerna”. I denna kommer även motiv för val av slutförvarsmetod att redovisas. Bilagan är gemensam för ansökningarna enligt miljöbalken och kärntekniklagen.

Efter platsvalet planeras samråd om preliminär MKB och om vattenverksamhet.

## Diskussion

### *Redovisning av andra metoder*

Länsstyrelsen frågade om beskrivningen av andra metoder kommer att finnas i bilaga till ansökningarna eller i MKB-dokumentet. SKB klargjorde att en fyllig redovisning kommer att finnas i bilagan ”Verksamheten och de allmänna hänsynsreglerna”. Totalt kan det komma att röra sig om en redovisning som uppgår till flera hundra sidor. I MKB:n kommer det att finnas en sammanfattning av denna redovisning. Sammanfattningen i MKB:n kan komma att uppgå till 10-20 sidor.

Länsstyrelsen framförde att samråden ska behandla MKB:n, men inte ansökan. Var kommer SKB att redovisa de strategiska val som gjorts vad gäller metod? Om dessa redovisas i MKB:n så ska de även behandlas i samråden. Om de enbart redovisas i en bilaga till ansökningarna så är de inte en del av samråden.

SKB framförde att det underlag som togs fram till ett tidigare samrådstillfälle – maj/juni 2006 – fokuserade på andra metoder än KBS-3 som studerats inom Fud-processen och motiveringar till varför SKB avfärdade dessa. Vid dessa samråd redogjorde SKB även för hur dessa andra metoder kommer in i Fud-processen respektive i tillståndprocessen. Det har varit och är stort intresse för de metoder SKB studerat inom Fud-processen. Därför kommer SKB att redogöra för dessa även i MKB:n, trots att de inte är alternativ i enlighet med miljöbalken eller enligt det syfte SKB definierat för verksamheten. I sammanhanget kan noteras att SKB har fått besked från jurister, till exempel Peggy Lerman, att de metoder som *inte* uppfyller syftet *inte* heller behöver konsekvensbedömas. SKB kommer dock att ge en bakgrund i MKB:n till varför ansökningarna gäller KBS-3-metoden.

Oskarshamns kommun frågade hur detta synsätt överensstämmer med de synpunkter SKI lämnade i februari 2008 avseende redovisning av alternativ i MKB:n. SKB framförde att man hörsammat vad till exempel SKI framfört genom att inkludera en sammanfattning av de metoder som studerats inom Fud-processen i MKB:n. SKB:s bedömning är att detta innebär att SKI:s önskemål uppfylls. SKI framförde att de metoder som redovisats inom ramen för Fud-arbetet borde tas upp i MKB:n. SKI:s jurister har tagit fram en PM:a där vi redogör för varför SKI anser att MKB:n bör redovisa alla de alternativ som redovisats och om det är önskvärt kan SKI:s jurister medverka vid ett kommande möte och redogöra för innehållet i PM:an.

#### *Framtida ansvar för konsekvensbeskrivningarna*

Oskarshamns kommun undrade vilket ansvar SKB har för de konsekvensbeskrivningar som kommer att redovisas i ansökningarna. Bedömningar och slutsatser kommer att ändras, vilket innebär att uppföljningen av konsekvensbeskrivningarna är viktig. Vad ska följas upp? Hur kommer detta att gå till? Vem ska göra vad?

SKB framförde att det som SKB lägger fram ska utföras och att det är SKB:s ansvar att så sker. Det är riktigt att det som beskrivs kommer att ändras eftersom utvecklingen går framåt. Intentionen är att det som beskrivs i MKB:n ska utgöra en ”undre gräns” med tanke på uppföljning, skyddsåtgärder med mera.

SKI informerade om att Strålsäkerhetsmyndigheten kommer att få stort mandat att föreskriva vad SKB ska göra med tanke på kärnsäkerhets- och strålskyddsaspekter sedan tillstånd eventuellt beviljats. SKB påpekade att det finns krav i kärntekniklagen på upprepade uppföljningar vad gäller säkerhetsredovisningar. Vidare har SKB erfarenhet av att följa upp projekt eftersom vi redan har anläggningar som är i drift såsom Clab och SFR.

#### *Skyddsåtgärder*

Oskarshamns kommun framförde att den övergripande struktur för MKB:n som redovisades saknar avsnitt som behandlar skyddsåtgärder. Beskrivningarna får inte begränsas till effekter och konsekvenser. Det är viktigt att även ta med åtgärder. Det är även viktigt att titta på skyddsåtgärder om det skulle visa sig att konsekvenserna blir större än vad nu bedöms eller om gränsvärden ändras. SKB förklarade att det förslag till innehållsförteckning som visades är mycket övergripande. Det kommer att finnas avsnitt som behandlar skyddsåtgärder, exempelvis bullerskydd. Vidare kan konstateras att utredningarna och bedömningarna av konsekvenser och effekter generellt är konservativa, det vill säga baseras på ”worst case”.

## **6. Lägesrapporter**

### **6.1 Oskarshamns kommun**

Peter Wretlund, Oskarshamns kommun, gav en lägesrapport för kommunens arbete, se *bilaga 4*.

Peter Wretlund informerade om att en 8-sidig broschyr om Misterhultbygdens historia och framtid har tagits fram och kommer att spridas inom kort.

Kommunen är för närvarande inne i en samhällsplaneringsfas. Arbetet med att titta på såväl negativa som positiva konsekvenser av slutförvarsprojektet har påbörjats. I arbetet används de rapporter som tagits fram av SKB. Bland annat tittar kommunen på frågor kopplade till boende och kompetensförsörjning.

Oskarshamns kommunfullmäktige beslutade år 2002 att SKB får inleda platsundersökningar inom Simpevarpshalvön och ett område väster därom. Kommunfullmäktiges beslut var förenat med 13 villkor. Under hösten kommer kommunen att gå igenom villkoren och redovisa läget för kommunfullmäktige.

Peter Wretlund informerade avslutningsvis om att ett studiebesök till mellanlagret i Greifswald kommer att ske i oktober.

## Diskussion

Möjligheter och svårigheter med att omvandla SKB:s rapporter till beslutsunderlag för kommunen diskuterades. Oskarshamns kommun konstaterade att SKB har publicerat 4000-5000 studier, varav cirka 100 är samhällsstudier. Kommunen är tacksam för underlagen, men hur ska dessa omvandlas till beslutsunderlag för kommunen? Kan SKB hjälpa till med detta? SKB framförde att de samhällsutredningar som tagits fram inte är en del av kommande ansökningar, utan utgör ett breddat beslutsunderlag för kommunen. Under hösten kommer SKB att gå ut med en avsiktsförklaring om hur man vill att arbetet med kommunen ska ske framöver, till exempel hur idéer som framkommit kan tas tillvara.

## 6.2 Länsstyrelsen i Kalmar län

Sven Andersson hade inget att redovisa.

## 6.3 SKI

Josefin Päiviö Jonsson gav en lägesrapport för SKI:s arbete, se *bilaga 5*.

SKI arbetar för närvarande med att sammanfatta remissvaren på SKB:s Fud-program 2007 och att avsluta den egna granskningen. Yttrande kommer att lämnas till regeringen den 26 juni.

Strålsäkerhetsmyndigheten börjar verka den 1 juli. Flytten av SKI till SSI:s lokaler på Solna Strand sker under september. Den nya organisationen är fastlagd. Ann-Louise Eksborg är generaldirektör och totalt blir det 230 anställda, fördelade på en stab och tre tillsynsavdelningar, en internationell avdelning, en administrativ avdelning samt en kommunikationsavdelning. Taina Bäckström blir chef för *Avdelningen för radioaktiva ämnen*, där Josefin Päiviö Jonsson blir chef för enheten *Slutförvaring av radioaktivt avfall*.

I början av maj hölls möten med SKI:s internationella expertgrupper INSITE (platsundersökningar) respektive BRITE (tekniska barriärer).

Ett informationsmöte om SR-Can är genomfört. Det är möjligt att ha ytterligare möte i höst om det finns behov.

SKI har fortsatt diskussionerna med SKB om innehållet i ansökan i ett expertgruppmöte inom ramen för de regeringsföreskrivna samråden kopplade till myndigheternas uppföljning av Fud-programmet.

### Frågor i anslutning till presentationen

**Fråga:** Länsstyrelsen frågade om SKI med ”ansökan” endast avser ansökan enligt kärntekniklagen?

**Svar:** (SKI) Ja.

## 6.4 SSI

Tomas Löfgren gav en lägesrapport för SSI:s arbete, se *bilaga 6*.

SSI har granskat SKB:s Fud-program 2007 och lämnat synpunkter till SKI, som kommer att sammanställa inkomna synpunkter och yttra sig till regeringen. SSI:s granskning har fokuserat på de avsnitt som behandlar Loma-programmet och Kärnbränsleprogrammet.

SSI anser inte att redovisningen av låg- och medelaktivt avfall (Loma) samt rivningsfrågor uppfyller kärntekniklagen krav på allsidighet. Redovisningen lever inte heller helt upp till regeringsbeslutet över Fud-program 2004. SSI föreslår att regeringen beslutar om komplettering vad gäller:

- Strategi för omhändertagande av kortlivat låg- och medelaktivt avfall
- Ett program för omhändertagande av långlivat låg- och medelaktivt avfall
- En fullständig redovisning av strategierna för avveckling av kärnkraftverken

SSI bedömer att SKB:s redovisning vad gäller Kärnbränsleprogrammet är otillräcklig för att SSI ska kunna bedöma om programmet för ett slutförvar för använt kärnbränsle är ändamålsenligt och kan förväntas ge ett tillräckligt underlag för en tillståndsansökan inom ett till två år. Eftersom någon ytterligare Fud-rapport inte kommer att redovisas innan SKB planerar att lämna in ansökan för att bygga slutförvaret föreslår SSI att regeringen begär att SKB kompletterar rapporten avseende:

- Synpunkter på SR-Can
- Program för långtidsförsök
- Jämförelse mellan KBS-3 och djupa borrhål

Kommande prövning innebär viktiga principbeslut gällande plats- och metodval. SSI anser därför att SKB inför tillståndsansökan bland annat behöver klargöra betydelsen av platsvalsrelaterade frågor och fördjupa utredningen av kritiska frågor för KBS-3-metoden samt presentera en jämförande utvärdering mellan KBS-3 och djupa borrhål, med tanke på vad som framkommit under Kärnavfallsrådets utfrågning.

### Frågor i anslutning till presentationen

**Fråga:** SKB frågade vad som framkommit på Kärnavfallsrådets utfrågning om djupa borrhål som är mer styrande än lagar och föreskrifter, och som därmed skulle motivera en jämförande utvärdering mellan KBS-3 och djupa borrhål.

**Svar:** SSI svarade att under Kärnavfallsrådets utfrågning framkom det att tekniken för att borra tillräckligt djupa hål med erforderlig diameter inte är så komplicerad som tidigare varit uppfattningen.

(SKB, replik) SKB:s uppfattning är att tekniken för att borra dessa hål är komplicerad.

**Fråga:** SKB frågade hur många som kommer att arbeta på Strålsäkerhetsmyndigheten.

**Svar:** SKI svarade att förhandlingarna ännu inte är klara, men att det hittills varken försvunnit eller tillkommit några tjänster och att eventuellt tillskott av tjänster kommer att diskuteras då myndigheten är på plats.

SSI framförde att det för närvarande antagligen skulle vara svårt att minska antalet anställda med tanke på arbetsbelastningen.

**Fråga:** Oskarshamns kommun undrade om man beaktat den totala stråleffekten om flera anläggningar lokaliseras till samma område.

**Svar:** SKB framförde att hänsyn togs till den totala stråleffekten när riskgränsen för slutförvaret angavs i SSI:s föreskrift 98:1, som behandlar skydd av människors hälsa och miljön vid slutligt omhändertagande av använt kärnbränsle och kärnavfall.

SSI framförde att riskgränsen i SSI FS 98:1 skärptes med en faktor 10 för att inte omöjliggöra annan kärnteknisk verksamhet i närheten av slutförvaret.

## 6.5 SKB

Olle Olsson gav en lägesrapport för platsundersökningen i Forsmark, se *bilaga 7*.

Platsundersökningen i Forsmark är klar, men viss monitorering kommer att fortsätta.

Platsmodellen ska vara granskad och klar till slutet av juni. Tryckning och distribution sker efter sommaren. Tilltron till platsmodellen för Forsmark är generellt sett hög. Det råder samstämmighet mellan olika modellversioner och nya data har givit stöd åt tidigare tolkningar. Dessutom råder samstämmighet mellan olika ämnesområdens tolkningar/modeller.

Aspekter med lägre tilltro har hanterats genom att ge osäkerhetsintervall och alternativa modeller. De kvarstående osäkerheterna inkluderar varför uppmätta sulfidhalter varierar och egenskaperna utanför prioriterat område, till exempel salthalter och Singözonens hydrauliska egenskaper.

Olle Zellman gav en lägesrapport för platsundersökningen i Oskarshamn, se *bilaga 8*.

Fältarbetena är avslutade. För närvarande pågår bland annat kemiprovtagningar. Inom kort kommer pumptester och spårämnesförsök att genomföras.

I takt med att de geologiska undersökningarna i Laxemar har koncentrerats till de södra och västra delarna har även projekteringsarbetet fokuserats till dessa områden. Anläggningsdelarna på markytan har preciserats till Oxhagen.

Om det blir aktuellt att ansöka om att få anlägga slutförvaret till Laxemarområdet måste SKB ha rådighet över den mark som kommer att beröras. Arbete pågår med att värdera de fastigheter i Laxemar som kan bli berörda av slutförvaret, för att sedan teckna avtal om förvärv.

Avslutningsvis informerade Olle Zellman om att boken ”Platsundersökning Oskarshamn 2002–2007” kommer att distribueras inom någon vecka.

Erik Setzman redovisade läget i SKB:s arbete med MKB och samråd, se *bilaga 9*.

Samråd enligt Esbokonventionen ska ske om en verksamhet kan antas medföra betydande miljöpåverkan i ett annat land. Samrådet enligt Esbokonventionen sker via Naturvårdsverket och planeras att genomföras i två delar för kärnbränsleprojektet.

I december 2005 skickades en förfrågan om deltagande till länderna runt Östersjön. Första delen av samrådet genomförs nu, under första halvåret 2008, med de länder som anmälde intresse att delta. Naturvårdsverket har skickat bland annat förslag till innehåll i MKB:n och sammanfattningen av SR-Can. Hittills har Tyskland, Polen och Litauen svarat. Finland har fått utsträckt tid till den 10 juni. Ett par länder har visat intresse för att ha ett samrådsmöte.

Den andra delen av samrådet genomförs i samband med att SKB lämnar in ansökningarna för slutförvarssystemet.

Allmänna samrådsmöten kommer närmast att hållas senhösten 2008. Inför dessa kommer ett underlag med tema, ”Lokalisering – Logistik – Gestaltning” att tas fram. Efter platsvalet planeras samråd om preliminär MKB och om vattenverksamhet.

### Frågor i anslutning till presentationen

**Fråga:** (Oskarshamns kommun) Hur går samrådet enligt Esbo-konventionen till? Är det SKB och Naturvårdsverket som sköter dessa? Eller är även andra myndigheter inblandade?

**Svar:** SKB svarade att det är SKB som tar fram underlagsmaterial till samrådet och att kontakten med länderna sker via Naturvårdsverket. Hittills har samrådsförfarandet varit skriftligt.

## 7. Nästa möte

Erik Setzman informerade om planeringen för nästa möte, se *bilaga 10*.

Nästa möte kommer att hållas på Arlanda måndagen den 6 oktober och vara gemensamt med Samråd- och MKB-grupp Forsmark.

## 8. Övriga frågor

Inga övriga frågor fanns.

## 9. Frågestund

Cirka 30 minuter ägnades åt frågor från allmänheten.

**Fråga:** Milkas framförde att många länder väljer att placera avfallet i torra och åtkomliga förvar, i stället för att deponera avfallet på stort djup i berggrunden. Även i Sverige borde vi undersöka möjligheten att använda oss av torrt förvar.

**Svar:** SKB framförde att man tidigare tittat på torrt förvar. Ett torrt förvar är en typ av mellanlager. Vi har redan ett mellanlager i Sverige, nämligen Clab. Svensk lagstiftning säger att avfallet ska slutförvaras, inte mellanlagras.

**Fråga:** Milkas framförde att det i gamla SKB-rapporter finns uppgifter som är felaktiga. De som läst dessa rapporter har alltså fått felaktig information. SKB borde uppdatera gamla rapporter.

**Svar:** SKB svarade att det är naturligt att utvecklingen går framåt och att nya rapporter tas fram som inte i alla avseenden är samstämmiga med vad som framförts i tidigare rapporter. Vad gäller den långsiktiga säkerheten så kommer SKB att sammanställa aktuell kunskap i den kommande säkerhetsanalysen SR-Site.

(Milkas, replik) Det är riktigt att kunskapen går framåt. Om 100-200 år kommer människorna att ha bättre kunskap, till exempel för att ta hand om avfallet.

**Kommentar:** Kärnavfallsrådet framförde att man har studerat frågan om kopparkorrosion. Slutsatsen är att koppar inte korroderar i syrefritt vatten. På vetenskaplig nivå finns alltså samsyn att koppar inte korroderar i syrefritt vatten.

**Fråga:** Det är viktigt att länsstyrelsen har tillräckliga resurser för att kunna granska MKB-dokumentet. Har ni resurser för att göra detta?

**Svar:** Ordförande Ulf Färnhök (fd länsråd på länsstyrelsen i Kalmar län) svarade att resursbrist kan förekomma på länsstyrelsen som helhet, men att de viktigaste frågorna alltid prioriteras.

**Kommentar:** MKG informerade om att Statskontorets utredning av miljöorganisationernas användning av medel ur kärnavfallsfonden blev klar i slutet av april. Statskontorets förslag är att stödet ska förlängas. Utredningen är på remiss till den 15 augusti, varefter regeringen ska fatta beslut i ärendet.

**Fråga:** MKG har fått uppfattningen att SKB numera ser mer allvarligt på frågeställningen om kopparkorrosion i syrefritt vatten än tidigare. Stämmer detta?

**Svar:** SKB svarade att nya rön inte tas lättvindigt, utan följs upp. De rön som nyligen framkommit vad gäller korrosion av koppar i syrefritt vatten är fortfarande föremål för vetenskaplig granskning. SKB följer alltså frågan och gör vissa egna insatser, till exempel beräkningar.



(MKG, kommentar) MKG har haft kontakt med en av forskarna på KTH, som informerade om att de ännu inte har presenterat data från de högre temperaturer där mätningar pågår eftersom de inte vill avbryta försöket i förväg.

(SKI, kommentar) SKI:s expertgrupp BRITE har träffat forskarna på KTH som arbetar med korrosion av koppar. SKI kommer att hantera frågan om kopparkorrosion i Fud-yttrandet.

## Diskussion

MKG framförde att den preliminära MKB som ska vara underlag för ett av de kommande samråden antagligen blir omfattande. Det är därför önskvärt att den finns tillgänglig i mycket god tid innan samrådsmötet. MKG påpekade behovet av att allt underlag som ska finnas med i MKB:n, inklusive skälen till strategiska val vad gäller metod och plats, ska vara tillgängliga för samråd. MKG framförde att SKB valt KBS-3 metoden redan under 1970-talet.

SKB noterade MKG:s önskan om att få tillgång till den preliminära MKB:n så tidigt som möjligt. SKB framförde att ansökningarna kommer att gälla KBS-3. I ansökningarna kommer det val som gjorts att beskrivas, det vill säga valet av KBS-3-metoden. I en bilaga till ansökningarna motiverar vi vårt val. I MKB:n kommer det att finnas en beskrivning av miljökonsekvenserna för den sökta verksamheten.

**Fråga:** SERO frågade varför SKB delar upp ansökningarna för använt kärnbränsle och använda reaktordelar. Varför görs inte en samlad ansökan?

**Svar:** SKB svarade att arbete pågår med att planera för en utbyggnad av SFR (slutförvar för låg- och medelaktivt kortlivat avfall) och att ett slutförvar för långlivat låg- och medelaktivt avfall, till exempel använda reaktordelar, behöver vara i drift först år 2045. Programmet för låg- och medelaktivt avfall behandlas i Fud-program 2007 och planeras att få en betydligt fylligare beskrivning i Fud-program 2010. SSI har i granskningen av Fud-program 2007 framfört att man anser att redovisningen av programmet för låg- och medelaktivt avfall samt för rivning av landets kärnkraftverk är ofullständig.

## Diskussion

Behovet av en driftledningscentral diskuterades. SERO framförde att det borde finnas en driftledningscentral som är bemannad dygnet runt med tanke på exempelvis händelsen nyligen med sprängämne i Oskarshamnsverket. Om exempelvis kylvattenkanalen till Clab saboteras kan det leda till att Clab torrläggas på några dygn.

SKB framförde att torrläggning av Clab inte skulle ta några dygn, utan ungefär 8 veckor. SKI framförde att det finns en beredskapsfunktion vid exempelvis olyckor eller intrång. SKI och SSI har delvis gemensam beredskap och rutiner finns för detta arbete. SKI har alltid en person i jourberedskap. Vidare har SKI nyligen kommit med nya föreskrifter som skärper kraven vad gäller fysiskt skydd.

Ordförande Ulf Färnhök (fd länsråd på länsstyrelsen i Kalmar län) informerade om att länsstyrelsen har samordningsansvar utanför själva anläggningen i händelse av allvarlig kärnteknisk olycka. SERO framförde att det är viktigt att vara förutseende, ligga steget före, istället för att bara agera då något har hänt. Till exempel sker kontinuerlig övervakning av vindkraftverken i syfte att förutse, ligga steget före. SKI framförde att verksamheten vid kärntekniska anläggningar rapporteras dygnvis och veckovis till SKI. Dessutom har kraven på fysiskt skydd skärpts i de nya föreskrifterna.

**Fråga:** MKG framförde att SSI i sitt Fud-yttrande föreslår att regeringen ska besluta om att begära kompletteringar inom några områden. Det är viktigt att den nya Strålsäkerhetsmyndigheten ska kunna arbeta vidare med de frågor som både SKI och SSI anser vara viktiga. Kommer SKI att föra SSI:s förslag till beslutsvillkor vidare till regeringen i sitt kommande yttrande?

**Svar:** SKI svarade att man inte vill föregå yttrandet till regeringen som kommer den 26 juni.

*Vid protokollet:*

Lars Birgersson

*Justeras:*

Ulf Färnhök (ordförande)

SKI

SSI

SKB

Oskarshamns kommun

Länsstyrelsen i Kalmar län

## SKB – Övergripande information

- SFR
  - Deponering i SFR återupptagen
  - Säkerhetsredovisning avseende långsiktig säkerhet lämnad 30/4
  - Provborringar för utbyggnad av SFR påbörjade
  - SFR:s fysiska skydd har uppdaterats
- Clab
  - Överflyttning av bränsle till Clab 2



Kärnbränsleprojektet

**Bilaga 2**  
Oskarshamns kommuns syn på innehållet i kommande ansökan  
Kaj Nilsson, Oskarshamns kommun

Underlag som finns idag				
<b>Frågor</b>	<b>Säkerhet &amp; strålskydd</b>	<b>Miljöpåverkan</b>	<b>Samhällskonsekvenser</b>	<b>Kvalitetssäkring</b>
<b>Svar</b>	Max dos av joniserande strålning	Beskrivning av: miljöpåverkan, användning av naturresurser (energi & material).	Effekter på infrastruktur, jobb, mm	Informationsflöden för kontroll av kvalitet
<b>Metod</b>	Säkerhetsanalys	MKB= miljökonsekvensbeskrivning	Samhällsbeskrivningar, analyser av kommunen	Beskrivning
<b>Systemgränstid</b>	100 000, 1000 000 år	Bygg- och driftskede 10 - 100 år	5 - 50 år	Bygg- och driftskede 10 - 100 år
<b>Systemgränsum</b>	Omgivande berg	Simpevarps-halvön, kommunen	Kommunen, Regionen	Slutförvarssystemet
<b>Systemgränsteknik</b>	>40 olika scenarier	Dagens teknisk nivå Inga alternativ	Utvecklingsscenarier, beskrivningar	Förväntad teknik i KBS-3 systemet
<b>SKB:s presenterade rapporter</b>	SR-Can - (Säkerhetsanalys)	MKB INKA inkapslingsanläggning	Samhällsutredningar Samhällsforskning	Systemanalys SYS INKA

SKB:s ansökan 2009: Vad förväntar vi oss?				
<b>Frågor</b>	<b>Säkerhet &amp; strålskydd</b>	<b>Miljöpåverkan</b>	<b>Samhällskonsekvenser</b>	<b>Kvalitetssäkring</b>
<b>SKB:s kommande rapporter</b>	SR-Site.	MKB slutförvarssystem	Samhällsutredning Samhällsforskning	Preliminär säkerhetsredovisning av drift
<b>Förväntningar</b>	Redovisning av långsiktiga säkerheten.  Analys av hela slutförvarssystemet  Kommunen förlitar sig huvudsakligen på expertbedömning myndigheterna och egna experter	Miljöpåverkan lokalt, i kommunen (och globalt?) Gränsvärden och skyddsåtgärder. Motiv till teknisk systemutformning baserat på analys av olika parametrar. Jämförbara alternativ A och B med olika tekniklösningar.  Valda och motiverade systemgränser, tid, rum och teknik. Redovisa energi- och materialflöden och dess miljöeffekter.	Nöjda? (Ytterligare frågeställningar kan uppkomma.)	Redovisa hur anläggningarna klarar uppställda krav och kriterier.  Fullständig beskrivning av KBS-3 systemet.  Analyser av olika tekniska alternativ (inom ramen för KBS-3)

## Miljökonsekvensbeskrivningen – MKB:n

ska uppfylla kraven

- enligt 6:e kapitlet i miljöbalken
- i förordningen om miljökonsekvensbeskrivningar

samt utgöra beslutsunderlag i prövningen enligt KTL och MB och ge underlag för en samlad bedömning av slutförvarssystemet och dess effekter på människors hälsa och miljön.



## MKB-dokumentet

### Struktur och innehåll

Sammanfattning

Inledning

Inka/Clab

Slutförvar

Samlad bedömning

Uppföljning



## MKB-dokumentet

### Struktur och innehåll

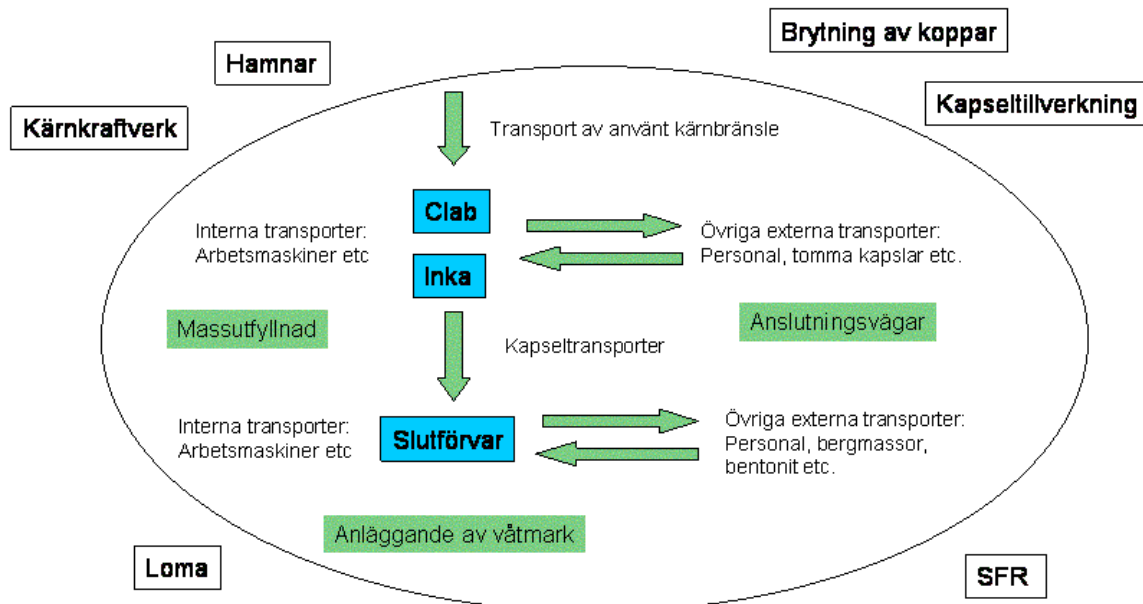
#### Inledning

- Syfte (projektet och MKB)
- Bakgrund (SKB:s uppdrag, befintligt avfallssystem, KBS-3 metoden, lokaliseringsprocessen, platsundersökningarna, andra metoder)
- Alternativredovisning (sökta och övervägd lokalisering, sökta och alternativ utformning, nollalternativ)
- Övergripande avgränsning (tid, sak och geografi)
- Samråd
- Platsförutsättningar
- Metodbeskrivning för risk- och säkerhetsanalyser
- Osäkerheter



3

## Avgränsningar - MKB



4

## **MKB-dokumentet**

### **Struktur och innehåll**

#### **Inka/Clab**

- **Avgränsningar**
- **Sökt alternativ – Oskarshamn**
  - Verksamhetsbeskrivning, anläggningsutformning och följdföretag
  - Påverkan & skadeförebyggande åtgärder (lanspråkstagande av mark, grundvattennivå, buller, vibrationer, utsläpp till vatten och luft, ljussken)
  - Effekter och konsekvenser (Boendemiljö & hälsa, Kulturmiljö & landskap, friluftsliv, naturmiljö)
  - Hushållning med naturresurser (avfall, energi, vattenförbrukning, masshantering)
  - Risk- och säkerhetsfrågor (radiologiska och icke-radiologiska)
- **Övervägt alternativ – Forsmark (avser Inka) på samma sätt som ovan**



## **MKB-dokumentet**

### **Struktur och innehåll**

#### **Slutförvar för använt kärnbränsle**

- **Avgränsningar**
- **Sökt alternativ**
  - Verksamhetsbeskrivning, anläggningsutformning och följdföretag
  - Påverkan & skadeförebyggande åtgärder (lanspråkstagande av mark, grundvattennivå, buller, vibrationer, utsläpp till vatten och luft, ljussken, kemisk toxicitet)
  - Effekter och konsekvenser (Boendemiljö & hälsa, Kulturmiljö & landskap, friluftsliv, naturmiljö)
  - Hushållning med naturresurser (avfall, energi, vattenförbrukning, masshantering)
  - Risk- och säkerhetsfrågor (radiologiska och icke-radiologiska, även långsiktig säkerhet)
- **Övervägt alternativ på samma sätt som ovan**



## **MKB-dokumentet**

### **Struktur och innehåll**

#### **Samlad bedömning/sammanlagda konsekvenser**

- Kumulativa effekter
- Psykosociala effekter
- Gränsöverskridande miljöpåverkan
- Samlad bedömning (sammanvägning av slutsatser)

#### **Uppföljning**

Hur miljöpåverkan avses följas upp under olika skeden



7

## **Bilagor – preliminärt**

- Samrådsredogörelse
- Avstämning mot miljömål
- Bedömningsgrunder (riktvärden, miljökvalitetsnormer etc)
- Fakta om strålning
- Särskilt centrala miljöutredningar såsom exempelvis "Hydrogeologisk utredning", övriga utredningar blir referenser
- Eventuellt några kartbilagor



8



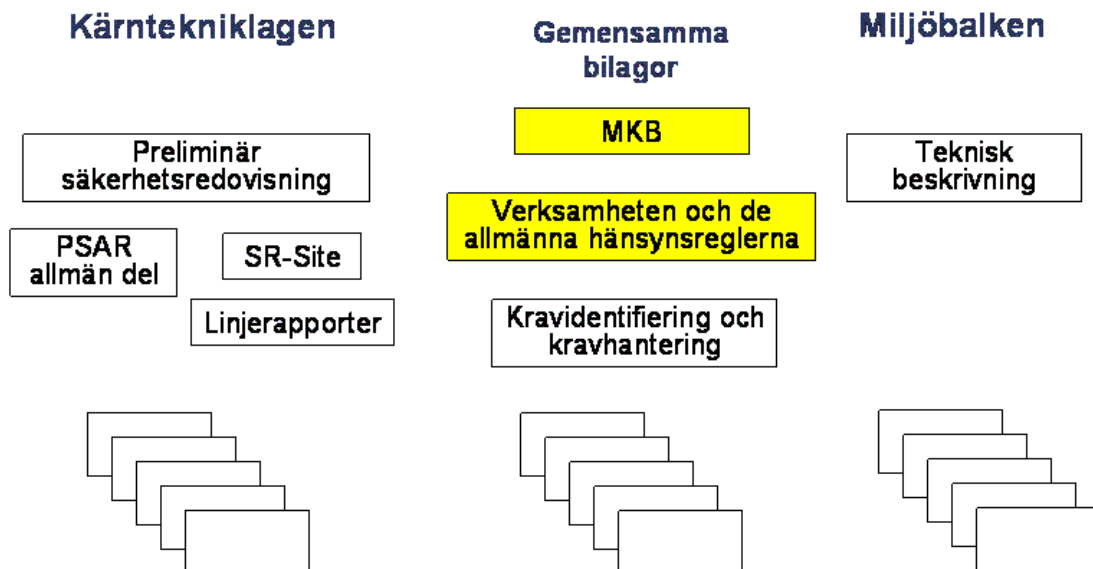
## MKB-milstolpar 2008-09

- Samråd - "Lokalisering, gestaltning och logistik" – hösten 2008
- Platsval – första halvåret 2009
- Samråd preliminär MKB – efter platsvalet
- Samråd vattenverksamhet – efter platsvalet
- Inlämnande av tillståndsansökningar enligt KTL & MB



9

## Ansökanstruktur



10



## Lägesrapport 28 maj 2008

- Misterhultsvisionen
- Ett omtag kring villkoren
- Våra krav på en kommande ansökan
- Studiebesök i Greifswald oktober 2008

## Lägesrapport SKI

Josefin P Jonsson

1

MKB-möte maj 2008

**SKI**

- Granskning av Fud 2007
  - Har tagit emot remissvar från berörda parter
  - Sammanställer remissvar och egen expertgranskning
  - Lämnar över yttrande till Miljödepartement 26 juni
- Strålsäkerhetsmyndigheten
- Möten med expertgrupper (INSITE och BRITE)
- Informationsmöte om SR-Can 21 maj
- Diskussioner med SKB om innehåll i ansökan

2

MKB-möte maj 2008

**SKI**

## Strålsäkerhetsmyndigheten

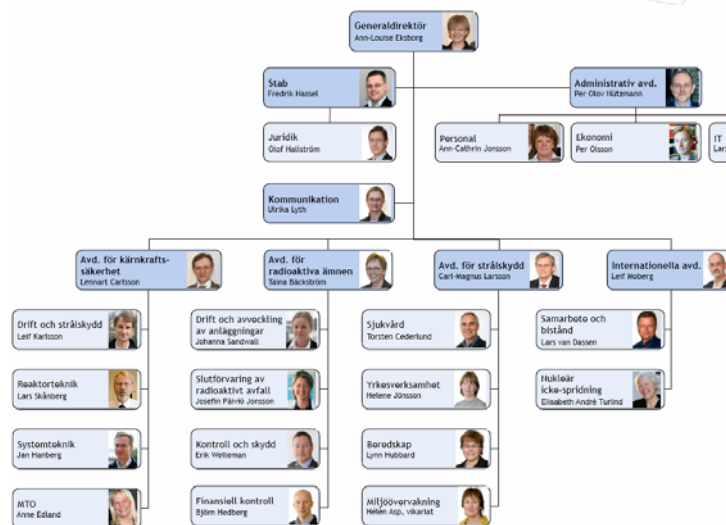
- Strålsäkerhetsmyndigheten- Ny myndighet från 1 juli 2008
- Strålsäkerhetsmyndigheten tar över SSI:s lokaler i Vreten, Solna och flytt sker under september 2008
- Kontaktuppgifter:
  - E-post: [fornamn.efternamn@ssm.se](mailto:fornamn.efternamn@ssm.se)
  - Webbadress: [www.stralsakerhetsmyndigheten.se](http://www.stralsakerhetsmyndigheten.se)
  - Telefon: 08-799 40 00
  - Adress: Strålsäkerhetsmyndigheten 171 16 Stockholm

3

MKB-möte maj 2008

SKI

## Strålsäkerhetsmyndigheten 2008-07-01



4

MKB-möte maj 2008

SKI

SSI

# SSI:s granskning av Fud-program 2007

Presentation i  
Oskarshamn 28 maj 2008

---




Statens strålskyddsinstitut  
Swedish Radiation Protection Authority

SSI

## Utgångspunkter för SSI:s granskning av Fud-program 2007

- Följa upp hur SSI:s synpunkter och regeringsbeslut ang. FUD-04 har omhändertagits
- Följa upp hur SKB omhändertagit erfarenheter från SR-Can
- Följa upp frågeställningar som diskuterats i andra forum

---



Statens strålskyddsinstitut  
Swedish Radiation Protection Authority

## Loma- och rivningsprogrammet

SSI

- SSI bedömer att redovisningen inte uppfyller kärntekniklagen krav
- Redovisningen lever inte heller helt upp till regeringsbeslutet över Fud-program 2004
- SSI föreslår att regeringen beslutar om följande kompletteringar:
  - Strategi för omhändertagande av kortlivat låg- och medelaktivt avfall
  - Ett program för omhändertagande av långlivat Loma
  - En fullständig redovisning av strategierna för avveckling av kärnkraftverken

## Kärnbränsleprogrammet

SSI

- SKB:s program genomförs överlag med höga ambitioner
- För vissa kritiska frågor är redovisningen i Fud-2007 otillräcklig m.h.t. planer för ansökan om 1 - 2 år
- Regeringen bör därför kräva komplettering av underlaget:
  - Synpunkter på SR-Can
  - Program för långtidsförsök
  - Jämförelse mellan KBS-3 och djupa borrhål

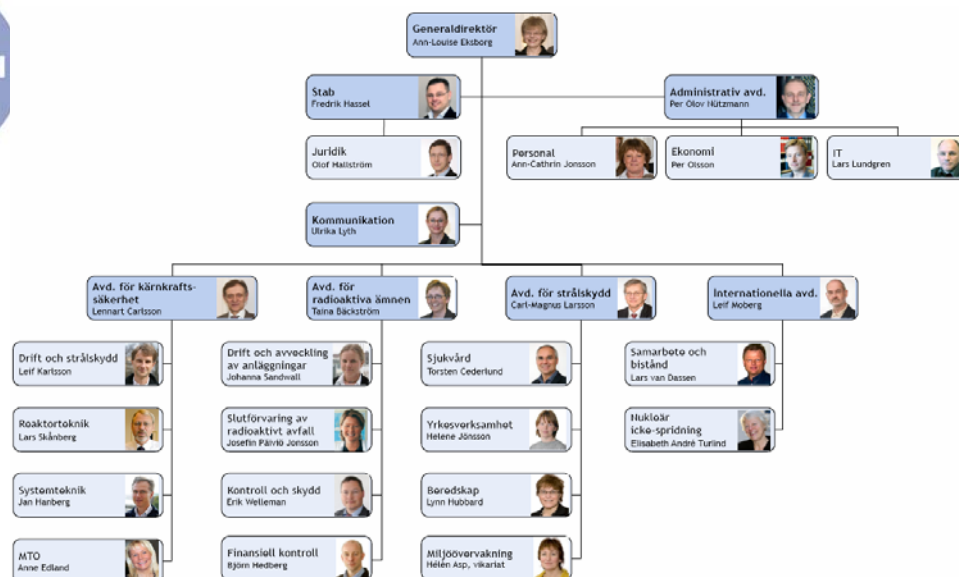
## Forskningsbehov

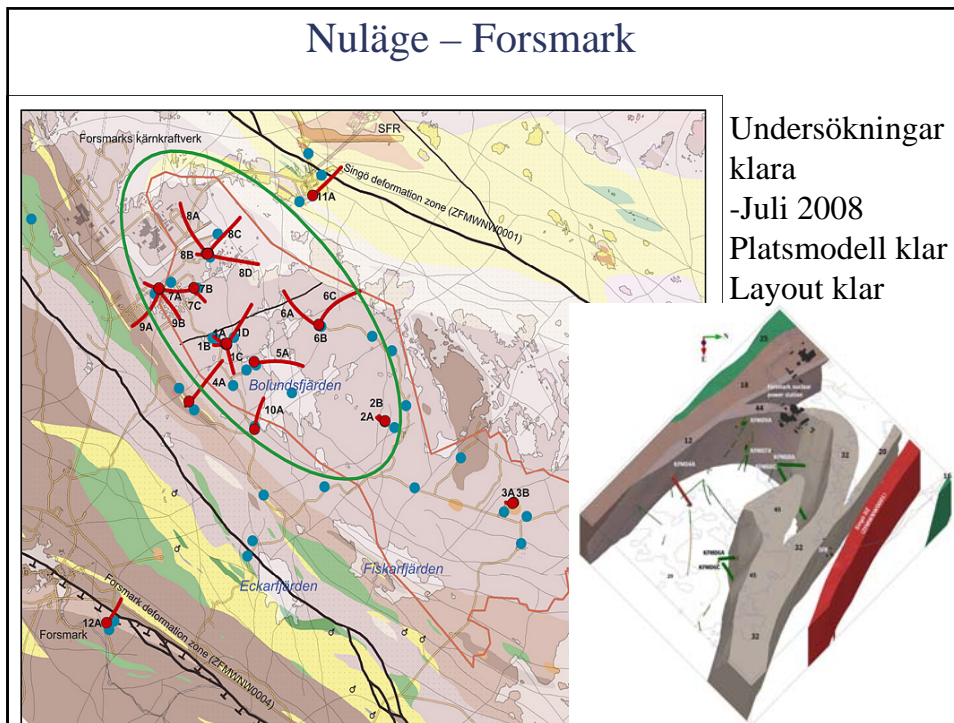
SSI

- Kommande prövning innebär viktigt principbeslut gällande plats- och metodval
- Inför tillståndsansökan behöver SKB presentera:
  - Jämförande utvärdering mellan KBS-3 och djupa borrhål
  - Klargöra betydelsen av platsvalrelaterade frågor
  - Fördjupa utredningen av kritiska frågor för KBS-3-metoden
  - Presentera slutliga planer för demonstration och verifiering av deponeringssekvensen

## Strålsäkerhetsmyndigheten

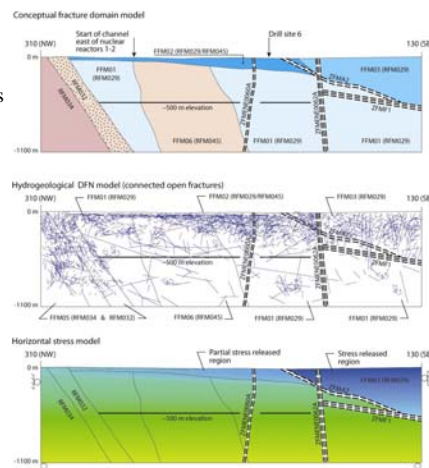
SSI





### Tilltro till Forsmarks platsmodell

- Generellt hög tilltro avseende viktiga aspekter:
  - Den stora mängden data från det prioriterade området (NV delen av kandidatområdet)
  - Geologiska egenskaperna kan kopplas till platsens geologiska historia
  - Samstämmighet mellan olika modellversioner – nya data har gett stöd åt tidigare tolkningar
  - Samstämmighet mellan olika ämnesområdens tolkningar/modeller
- Aspekter med lägre tilltro hanterade genom att ge osäkerhetsintervall och alternativa modeller
- Kvarstående osäkerheter
  - Egenskaper utanför prioriterat område, t ex salthalter och Singözonens hydrauliska egenskaper
  - Varför uppmätta sulfidhalter varierar
  - Kvantifiering av sprickmineral



Kärnbränsleprojektet



# MKB-forum i Oskarshamn

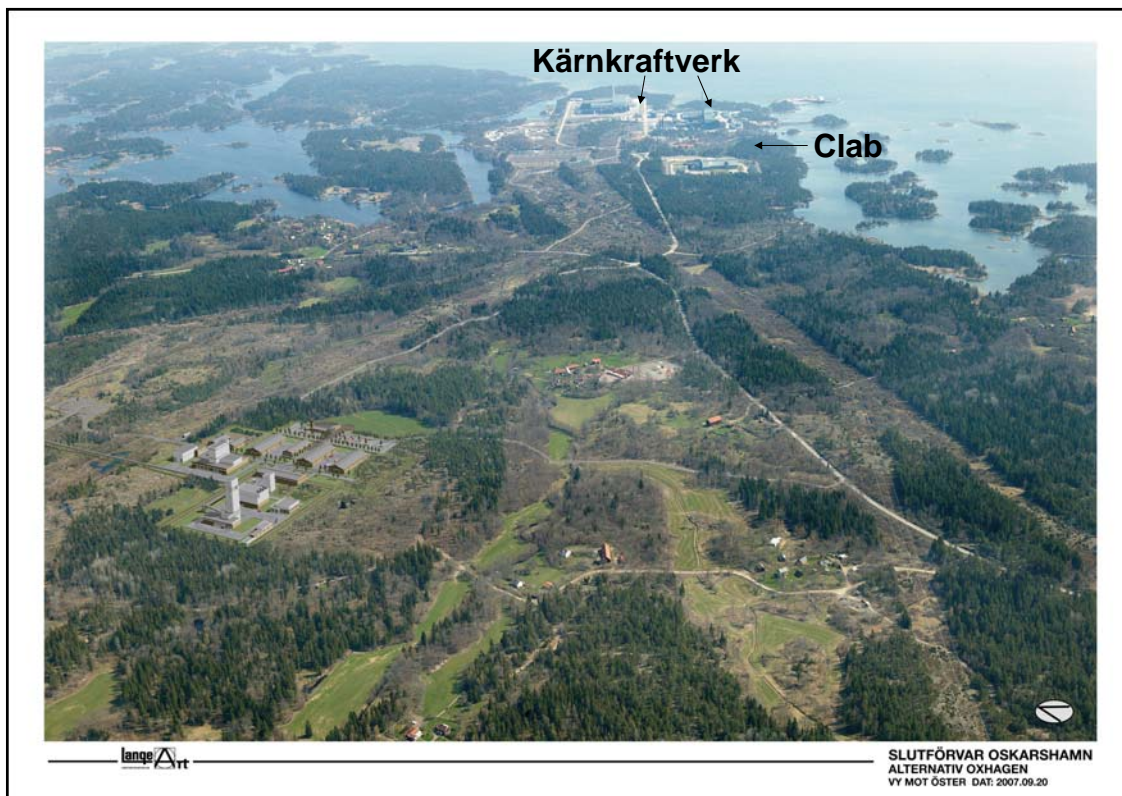
2008-05-28

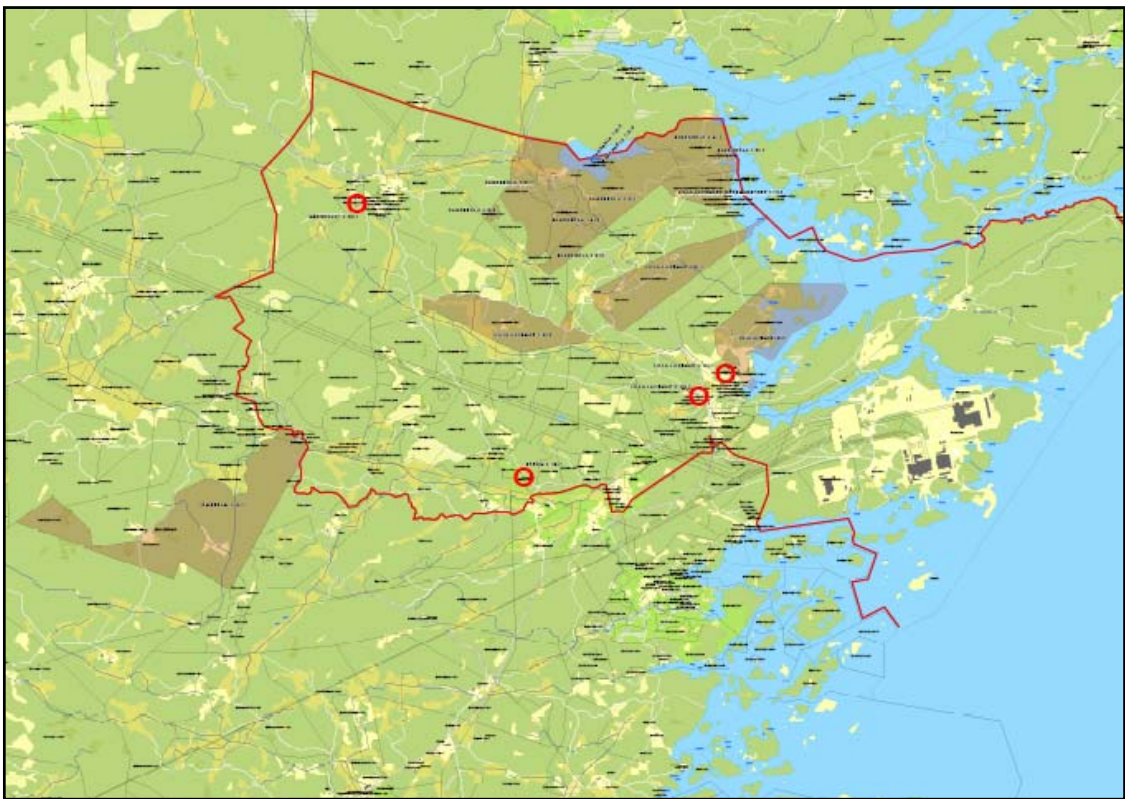
## Platsundersökning Oskarshamn



1









# Lägesrapport MKB och samråd

## MKB-forum i Oskarshamn

**28 maj 2008**



MKB-forum 2008-05-28

## **Samråd med grannländer enligt Esbokonventionen 1(4)**

**Samråd i enlighet med Esbo-konventionen sker via  
Naturvårdsverket med Östersjöländerna**

- Förfrågan gick ut i december 2005
- Del 1 – första halvåret 2008
- Del 2 – i samband med att ansökningarna lämnas in



MKB-forum 2008-05-28

## **Samråd enligt Esbokonventionen 2(4)**

### **Förfrågan**

#### **I december 2005 förfrågan från Naturvårdsverket till länderna runt Östersjön**

- Finland, Litauen, Polen, Tyskland och Ryssland intresserade av att delta
- Danmark, Estland och Lettland avstår, men vill få information



MKB-forum 2008-05-28

## **Samråd enligt Esbokonventionen 3(4)**

### **Del 1**

#### **I februari 2008 skickade Naturvårdsverket följande:**

1. Säkerhetsanalysen SR-Can
  2. Sammanfattningskapitlet av SR-Can
  3. Samrådsunderlagen om säkerhet och strålskydd från allmänna samråden i maj 2007
  4. Aktuell innehållsförteckning för MKB:n
- Finland, Litauen, Polen, Tyskland och Ryssland för samråd
  - Danmark, Estland och Lettland för information



MKB-forum 2008-05-28

## **Samråd enligt Esbokonventionen 4(4)**

### **Svar del 1**

- **Tyskland** – frågor och intresse för möte
- **Polen** – allmänt intresserade och eventuellt av möte
- **Litauen** – MKB:n bör ta upp påverkan i Östersjön och långväga transporter av radionuklider. Intresse för möte.
- **Finland** – svarar 10 juni
- **Ryssland** – inget svar

Samrådsmöte?



MKB-forum 2008-05-28

## **Planerade allmänna samråd**

### **Oktober 2008**

- Lokalisering – Gestaltning – Logistik

### **Efter platsvalet**

- Preliminär MKB
- Vattenverksamhet



MKB-forum 2008-05-28

## **Kommande möten 2008**

### **MKB-forum i Oskarshamn**

**6, 8, 9 eller 10 oktober** - Gemensamt med Samråds- och MKB-grupp Forsmark:

- Presentation av Strålsäkerhetsmyndigheten
- Förslag till handlingsplan för kunskapsbevarande under lång tid
- Utredningen om psykosociala effekter
- Buffert och återfyllnad - uppföljning

**Början december** - "eget möte"

