

Möte med Samråds- och MKB-grupp Forsmark

Datum: 14 maj 2004, klockan 9.00 – 12.00.

Plats: Sessionssalen, Länsstyrelsen i Uppsala län.

Närvarande

Länsstyrelsen i Uppsala län: Ulf Henricsson (ordförande) och Mats Lindman.

Östhammars kommun: Margareta Widén Berggren, Sten Huhta, Gunnar Lindberg, Virpi Lindfors och Carl-Johan Nässén.

SKI: Josefin Päiviö.

SSI: Björn Hedberg och Åsa Pensjö.

SKB: Saida Laârouchi Engström, Kaj Ahlbom, Olle Olsson, Claes Thegerström, Kristina Vikström och Sofie Tunbrant (sekreterare).



Förslag till dagordning

DATUM
2004-05-03

REG.NR

FÖRFATTARE
Sofie Tunbrant

Möte med **Samråds- och MKB-grupp Forsmark**

Dag: 14 maj 2004

Tid: 9.00 – 12

Plats: Sessionssalen på Länsstyrelsen i Uppsala, Hammesplanaden 3-5

1. Fastställande av dagordning
2. Föregående mötes protokoll
3. Avgränsningsrapport – lägesrapport och planering för fortsatt arbete
SKB redovisar inkomna synpunkter
Länsstyrelsen redovisar sina synpunkter
Kommunen redovisar status i sitt arbete
Diskussion – tidplan för färdigställande
4. Samhällsutredningar och -forskning
SKB redovisar förslag till utredningar i Östhammars kommun
Kommunens synpunkter
5. SKI:s förslag på avgränsning av riksintresseområden
6. SKB
Aktuellt från platsundersökning i Oskarshamn
Aktuellt från platsundersökning i Forsmark
Aktuellt MKB och samråd
7. Östhammars kommun
8. Lägesrapport från SKI
9. Lägesrapport från SSI
10. Lägesrapport från länsstyrelsen
11. Övriga frågor

Nästa möte: Fredagen den 1 oktober. OBS! Heldagsmöte i fält

Svensk Kärnbränslehantering AB

Postadress Box 5864, 102 40 Stockholm

Besöksadress Brahegatan 47

Telefon 08 - 459 84 00 *Fax* 08 - 661 57 19

www.skb.se

Org.nr. 556175 - 2014 *Säte* Stockholm

Möte med Samråds- och MKB-grupp Forsmark

2004-06-28

Dag	Fredagen den 14 maj 2004
Tid	Klockan 9.00 – 12.00
Plats	Sessionssalen, Länsstyrelsen i Uppsala län
Närvarande	
Länsstyrelsen i Uppsala län	Ulf Henricsson, ordförande Mats Lindman
Östhammars kommun	Margareta Widén Berggren Sten Huhta Gunnar Lindberg Virpi Lindfors Carl-Johan Nässén
SKI	Josefin Päiviö
SSI	Björn Hedberg Åsa Pensjö
SKB	Saida Laârouchi Engström Kaj Ahlbom Olle Olsson Claes Thegerström Kristina Vikström Sofie Tunbrant, sekreterare
Nästa möte	Fredagen den 1 oktober 2004 Heldagsmöte i fält

Innehåll

1. Fastställande av dagordning	3
2. Föregående mötes protokoll	3
3. ”Avgränsningsrapport” – lägesrapport och planering för fortsatt arbete	3
3.1 SKB redovisar inkomna synpunkter	3
3.2 Länsstyrelsen redovisar sina synpunkter	4
3.3 Kommunen redovisar status i sitt arbete	4
3.3 Diskussion – tidsplan för färdigställande	5
4. Samhällsutredningar och –forskning	5
5. SKI:s förslag på riksintresseområden	6
6. Aktuellt från SKB	7
6.1 Platsundersökning Oskarshamn	7
6.2 Platsundersökning Forsmark	7
6.3 MKB och samråd	8
7. Östhammars kommun	9
8. SKI	9
9. SSI	9
10. Länsstyrelsen	10
11. Övriga frågor	10

Bilagor

- Bilaga 1 Samråd om ”omfattnings- och avgränsningsrapporten”.
Kopia på OH-bild visad av Saida Laârouchi Engström, SKB.
- Bilaga 2 Planering för samhällsutredningarna. Kristina Vikström, SKB.
Kopia på visade OH-bilder.
- Bilaga 3 SKI:s förslag på avgränsning av riktintresseområden. Josefin Päiviö, SKI.
Kopia på visade OH-bilder.
- Bilaga 4 Platsundersökning Oskarshamn. Olle Olsson, SKB.
Kopia på visade OH-bilder.
- Bilaga 5 Geologiska undersökningarna i Forsmark. Kaj Ahlbom, SKB.
Kopia på visade OH-bilder.
- Bilaga 6 Länsstyrelsens kommentarer i anslutning till SKB:s utökade samrådsmöte om
inkapslingsanläggning och slutförvar för använt kärnbränsle vid Forsmark den 5
februari 2004.

1. Fastställande av dagordning

Utsänt förslag till dagordning godkändes.

2. Föregående mötes protokoll

Protokollet från föregående möte, den 19 januari 2004-01-19, har varit utsänt för granskning av deltagande parter. Under mötet cirkulerades protokollet för underskrift.

Länsstyrelsen skickar filen till SKB, som lägger ut protokollet på sin hemsida på Internet.

3. ”Avgränsningsrapport” – lägesrapport och planering för fortsatt arbete

3.1 SKB redovisar inkomna synpunkter

Saida Laârouchi Engström presenterade hur långt samrådet om innehållet i ”omfattnings- och avgränsningsrapporten” har kommit.

Under våren 2003 fick parterna i MKB forum Oskarshamn och Samråds- och MKB-grupp Forsmark lämna synpunkter på en arbetsversion av *Omfattning, avgränsningar och utredningar för miljökonsekvensbeskrivningar (MKB) för inkapslingsanläggning och slutförvar för använt kärnbränsle*. I september presenterades ”omfattnings- och avgränsningsrapporten, version 0” i en utgåva för Oskarshamn och en för Forsmark.

Parterna i samrådet om ”omfattnings- och avgränsningsrapporten” är allmänheten, statliga myndigheter och verk, Samrådsgrupp Forsmark/MKB forum Oskarshamn samt regionala aktörer.

Av 21 inbjudna statliga myndigheter och verk representerades fyra stycken vid ett möte i december 2003. Skriftliga svar kom från elva instanser, varav sju stycken avstår från att lämna synpunkter eller har inget att erinra. Naturvårdsverket deltog i mötet, men hade inga synpunkter på förslaget till ”omfattnings- och avgränsningsrapport”.

SKB bedömde att omfattningen av underlaget för miljökonsekvensbeskrivning är av speciellt intresse för natur- och miljöorganisationer och bjöd därför in till särskilda möten med respektive kommuns lokala organisationer samt nationella organisationer.

Elva nationella natur- och miljöorganisationer inbjöds till ett möte i Stockholm i början på maj. Representanter från tre organisationer kom: Avfallskedjan, Jordens vänner och Miljövänner för kärnkraft. De övriga, bland andra Naturskyddsföreningen har inte lämnat någon respons, varken på inbjudan eller på de översända ”omfattnings- och avgränsningsrapporterna”.

Cirka 50 inbjudningar vardera skickades till lokala miljö- och naturorganisationer i Oskarshamn respektive Forsmark. På mötet i Oskarshamn (22 april) deltog representanter från två organisationer och två närboende. På mötet i Östhammar (13 maj) deltog representanter från Opinionsgruppen för säker slutförvaring, Energi för Östhammar och Östhammars Naturskyddsförening samt ytterligare cirka tio personer.

Claes Thegerström påpekade att det är viktigt att för SKB:s arbete med inkapslingsanläggningen och slutförvaret, att centrala statliga myndigheter och verk samt organisationer ger sina synpunkter tidigt i processen. SKB kommer därför att speciellt kontakta till exempel Naturvårdsverket och Naturskyddsföreningen.

Visade OH-bilder finns i *bilaga 1*.

Diskussion

Länsstyrelsen undrade vilket utrymme det finns för att lämna synpunkter på ”Omfattnings- och avgränsningsrapporten”. När kommer version 1 att tryckas?

Arbetet har pågått i snart ett och ett halvt år och man har kunnat lämna synpunkter under hela tiden. Innehållet i version 0 diskuterades med både Oskarshamns och Östhammars kommuner samt med SKI och SSI innan den trycktes och distribuerades. Oskarshamns kommun ligger sist i ledet med att lämna synpunkter på innehållet. Kommunfullmäktige i Oskarshamn kommer att fatta beslut i oktober, men delge SKB sina synpunkter löpande. Version 1 kommer inte att remissas, utan planeras gå i tryck så snart den är klar, sannolikt i början på år 2005.

Kommunen undrade om det var någon skillnad mellan samrådsmötena i Oskarshamn och Östhammar. Det är viktigt att veta hur engagemanget är hos allmänheten för planeringen av det egna informationsarbetet. I Forsmark var det både fler deltagare och det märktes ett större engagemang än i Oskarshamn. En orsak till det större engagemanget kan vara, att det var färre och kortare presentationer från SKB i Forsmark och att det därmed fanns större utrymme för frågor och diskussion.

En fråga, som kommit upp både på mötet för allmänheten och på mötet med lokala organisationer, är hur utformningen av slutförvaret påverkas av en eventuell fortsatt drift av kärnkraftverken – och den ökade mängd använt kärnbränsle som blir en följd av detta. Det är viktigt att tydliggöra de mängder för vilka ansökan och tillståndet kommer att gälla.

Kommunen undrade också hur SKB kommer att visa vilka intryck man tagit av inkomna synpunkter. Innehållet och utformningen av version 1 kommer givetvis att återspegla vilka synpunkter som har påverkat MKB-arbetet. De synpunkter som inte påverkat version 1 kommer att redovisas i de samrådsredogörelser som följer med tillståndsansökningarna för inkapslingsanläggningen respektive slutförvaret. Men inkomna synpunkter och SKB:s ställningstaganden till dem redovisas också successivt i den årliga sammanställningen av samråden.

3.2 Länsstyrelsen redovisar sina synpunkter

Ulf Henricsson påpekade att det är viktigt att komma ihåg att syftet, med arbetet med ”omfattnings- och avgränsningsrapporten”, är att i slutänden göra en bra miljökonsekvensbeskrivning. Länsstyrelsen har fått information om innehåll och uppläggning av rapporten tidigt och kommer att lämna sina synpunkter senast 11 juni, enligt SKB:s önskemål.

3.3 Kommunen redovisar status i sitt arbete

Virpi Lindfors informerade om att det är kommunstyrelsen (KS) som beslutar i frågor om SKB:s arbete inom ramen för platsundersökningarna i Forsmark. (Till skillnad från Oskarshamns kommun, där besluten ska tas av kommunfullmäktige.) Gransknings- och förankringsprocessen för ”omfattnings- och avgränsningsrapporten” är försenad, men har nu kommit igång. Rapporten hanteras inom beredningsgruppen, referensgruppen och lokala MKB-

gruppen. Den 16 juni är ett möte inplanerat med SKB för diskussion och klargörande frågor. Sedan lämnas ett förslag till KS som kan fatta beslut på sitt möte den 17 augusti.

3.3 Diskussion – tidsplan för färdigställande

Version 1 av ”omfattnings- och avgränsningsrapporten” kommer sannolikt att bli klar i början av år 2005. Den ska sedan översättas till engelska och användas som underlag för samråd med grannländer, enligt Esbo-konventionen. SKB väntar fortfarande på besked från Naturvårdsverket om hur och när samråden kan äga rum.

Nästkommande samrådsmöte i Forsmark är planerat till november 2004. Då kommer huvudsakligt fokus för mötet att vara ”omfattnings- och avgränsningsrapporten”, version 1 samt projektering och möjlig layout för slutförvarets ovanjordsdel.

4. Samhällsutredningar och –forskning

Kristina Vikström presenterade SKB:s samhällsprogram och förslag till utredningar i Östhammars kommun. Vid det seminarium som Östhammars kommun anordnade den 5 mars 2004 gjordes en grundlig genomgång av de frågeställningar som finns hos kommunen och dess olika arbetsgrupper. Alla frågor av relevans för avfallsfrågan och SKB:s uppdrag har beaktas i förslaget. Vissa frågor, till exempel om transporter och hantering av bergmassor, har överförts till andra relevanta utredningar inom platsundersökningsprogrammet.

Samhällsprogrammet består av tre delar: generella utredningar som är gemensamma för både Östhammars kommun och Oskarshamns kommun, kommunspecifika utredningar för Östhammar samt samhällsforskning.

Arbetet kan delas in i tre faser: planerings- och förankringsfasen - där vi befinner oss nu, upphandlingsfasen och genomförandefasen.

Det är viktigt att hitta former för en regelbunden dialog mellan SKB, utredarna och kommunen under arbetets gång. Till exempel bör de personer som arbetar med frågor kring turism i kommunen, genom exempelvis seminarier, medverka i utredningsarbetet. Arbetet bör också kompletteras med studieresor till andra kommuner med erfarenheter av stora infrastrukturprojekt.

Visade OH-bilder, med bland annat förslagen på utredningar finns i *bilaga 2*.

Virpi Lindfors informerade om kommunens närmaste tidsplan för samhällsutredningarna. Under april och maj har arbete med återkoppling från seminariet 5 mars och förslaget från SKB pågått. I juni är det inplanerat en träff för dialog med Oskarshamns kommun och SKB och i november planeras ett nytt seminarium i Östhammar.

Diskussion

Gunnar Lindberg berättade att Östhammars kommun planerar ett seminarium tillsammans med Oskarshamns kommun om erfarenheter från Botniabanan och tunnelbygget genom Hallandsåsen.

Länsstyrelsen tog upp frågan, kommunen ställde på förra mötet, om vad ”regionen” har för syn på beslutsprocessen. Utredningarna i samhällsprogrammet har kopplingar både till *C-framåts* arbete och till grannkommunerna. Länsstyrelsen har fortfarande inget direkt svar. Det

finns redan etablerade former för samarbete mellan kommunerna, till exempel vad gäller infrastrukturprojekt.

Sten Huhta tar upp frågan i C-framåt och samlar Älvkarleby och Tierps kommuner till ett inledande möte.

5. SKI:s förslag på riksintresseområden

Josefin Päiviö berättade om SKI:s arbete med riksintresseområden. SKI är enligt förordningen (1998:896) om hushållning med mark- och vattenområden m.m. ansvarig myndighet att utse riksintresseområden för slutlig förvaring av använt kärnbränsle och kärnavfall. Nu har arbetet kommit så långt att SKI:s förslag till områden av riksintresse har skickats ut på remiss till bland annat SKB, SSI, länsstyrelsen i Uppsala län och Östhammars kommun. Remisstiden är satt till och med 16 augusti.

En central del i arbetet är att definiera vilka verksamheter som kan medföra påtaglig skada för riksintresset. SKI har definierat två typer av verksamheter, de som medför intrång på förvaringsdjup, det vill säga cirka 500 meters djup och de vars lokalisering planeras till samma område som SKB planerar att bygga sina ovanjordsanläggningar.

Visade OH-bilder finns i *bilaga 3*. Där ingår en karta med föreslaget område för riksintresse i Forsmark inritat.

Diskussion

Diskussionen handlade bland annat om när områdena måste vara utpekade och beslutade samt vad som händer på den plats där riksintresset inte kommer att utnyttjas.

Det finns inget uttalat datum för när områdena för riksintressen måste vara beslutade, men de ska finnas med som planeringsförutsättning och redovisas i de kommunala översiktplanerna. I hushållningsbestämmelserna finns definitionen på riksintressen.

Oskarshamns kommun vill vänta med att fastställa område för riksintresse tills en tillståndsansökan för slutförvaret kommer från SKB. Detta för att inte lägga onödiga restriktioner på fastighetsägarna. Men utpekandet av ett riksintresse ska inte innebära några inskränkningar för privatpersoner. SKI ska i sitt beslut lyfta fram exempel på vad som är tillåtet och vad som inte är tillåtet, men det är inte så enkelt. Det enda som kommer att vara förbjudet är djupborrningar, men vad är definitionen på djupborrningar? Det kommer att ställas på sin spets först när någon lämnar in en ansökan. Borrningar ned till mer än 100-150 meter är inte önskvärt.

Utpekandet av riksintressen gör det tydligt när olika intressen ställs mot varandra. Prioriteringar och ställningstaganden i beslut blir tydliga. Om två olika riksintressen kolliderar är det den myndighet som handlägger exploateringsärendet som avgör vilket intresse som har företräde. Det område vars utpekade riksintresse för slutförvaring av använt kärnbränsle inte kommer att utnyttjas, kommer att tas bort när tillstånd givits för den andra platsen.

Om båda kommunerna har jämbördiga förutsättningar för ett slutförvar för använt kärnbränsle är det SKB som avgör för vilken plats tillståndsansökan kommer att gälla.

Kaj Ahlbom informerade om att Sveaskog har beslutat inrätta en cirka 1 800 hektar stor Ekopark i Forsmark. Området innefattar delvis området för platsunderökningen, men bedöms inte lägga några restriktioner på arbetet. En Ekopark är ett större sammanhängande skogslandskap med höga naturvärden och naturvårdsambitioner. I Ekoparken styr de ekologiska värdena över de ekonomiska och minst 50 % av den produktiva skogsmarken används som naturvårdsareal.

6. Aktuellt från SKB

6.1 Platsundersökning Oskarshamn

Olle Olsson presenterade resultat från några arbetsområden i platsundersökningarna.

Platsundersökningsprogrammet är indelat i ett antal skeden, etapper och steg. Vi befinner oss nu i slutet av de inledande platsundersökningarna, steg 2. Då presenteras bland annat den första modellrapporten för Forsmark, som beskriver undersökningsområdet. En tredimensionell modell tagits fram som beskriver hur bergarter av olika typ och med olika egenskaper är fördelade i berggrunden. Modellen innefattar också beskrivningar av zoner där berget är deformerat eller mera rikt på sprickor. För enskilda större zoner anges läge, geometri och så långt som möjligt även egenskaper. Modellen innefattar själva kandidatområdet och dess omgivning. Motsvarande modell för Simpevarp kommer i juni. Undersökningarna i Laxemar har ”datafrys” i höst därefter kan en modell tas fram.

SKB har nu slutrapporterat den studie om regional grundvattenströmning och in- och utströmningsområden som myndigheterna begärt. I den tredimensionella modellen går det att visa var in- och utströmningsområden ligger och hur grundvattnet cirkulerar. Både den regionala topografin och den lokala kan styra grundvattnets rörelser. I Sverige är det vanligast att det är den lokala topografin som är styrande och de topografiska effekterna förstärks av sprickzoner.

Det nya underlaget ger ingen anledning att förändra SKB:s kriterier för berget. Generellt är det en fördel om förvaret placeras under ett lokalt inströmningsområde. Det ger längre flödesvägar från förvaret, men betydelsen är ofta begränsad. Om topografin beskrivs korrekt dominerar lokala flödesceller, även i inlandet. I Forsmark är vattengenomsläppligheten låg och regionala förhållanden är av mindre betydelse.

Läget för undersökningarna i Oskarshamn är att fyra kärnborrhål är borrade i Simevarpsområdet. Resultaten från det första (KSH01) visar lägre sprickfrekvens och vattengenomsläpplighet än förväntat. Det andra borrhålet (KSH02) har högre sprickfrekvens och vattengenomsläpplighet. Det tredje (KSH03) har en låg sprickfrekvens och antyder en vertikal randzon mot havet. Resultaten från det fjärde borrhålet (KAV04) är inte klara. I Laxemarsområdet finns sedan tidigare två djupa borrhål. Inledningsvis planeras ytterligare två kärnborrhål. Det första (KLX04) har precis nått ned till 400 meter och visar låga bergspänningar. Den fjärde borrhållplatsen (KLX03) förbereds. En prioritering mellan Simpevarp och Laxemar kommer att göras under hösten 2005.

6.2 Platsundersökning Forsmark

Kaj Ahlbom presenterade dagsläget av omfattning och resultat från den pågående platsundersökningen i Forsmark.

Kärnboringen vid borrhållplats fem (vid Bolundsfjärden) har avslutats. Hålet är borrarat med 60 graders lutning snett inåt under Bolundsfjärden. Borrkärnorna tas upp i tremeterslängder och närmare 40 obrutna längder har tagits upp, vilket tyder på ett mycket sprickfattigt berg. Under 100 meters djup har inte några större vatteninflöden återfunnits och inte heller några större sprickzoner.

I platsundersökningen kommer fler kärnborrhål att borraras, så det är för tidigt att dra några slutsatser. Men en helhetsbild håller på att växa fram. En viktig slutsats är att vi inte har sett något som i grunden har ändrat uppfattningen om att området är potentiellt lämpligt för ett djupförvar. Kärnborrhålen 1-5 ingår i den ”datafrys 1:2” som nyligen gjorts. Analysen av dessa data ska vara klar i mars 2005.

Nästa borrhålsplats, borrhålsplats sex, ligger på Bolundsfjärdens östra sida. Planeringen för borrhålsplatserna sju och åtta pågår. De kommer att placeras inom Forsmarks industriområde i närheten av bostadsbarackbyn. Syftet är att ta reda på var det goda berget slutar mot kraftverket. Nästa uppgift blir att kartlägga hur vattnet strömmar in i området och på vilka vägar det strömmar ut ur området. I mitten på år 2007 ska alla undersökningarna vara avslutade.

Två potentiella lägen för ovanjordsanläggningarna har identifierats, vid SFR respektive vid infarten till Forsmark. Området för själva förvaret under jord planeras cirka 25 % större än vad som behövs, för att ha marginal om att alla teoretiska positioner för deponering av kapslar inte går att använda.

Visade OH-bilder återfinns i *bilaga 4*.

Diskussion

En del av diskussionen handlade om bergspänningar. Hur höga är egentligen höga bergspänningar? Hur höga spänningar är för höga och leder till att undersökningarna avbryts?

I Forsmark uppmäts bergspänningarna på 40 MPa på 400 meters djup. I Oskarshamn uppmäts samma nivå på bergspänningar på 700 meters djup. I Atomic Energy of Canada LTD:s underjordslaboratorium (URL) har man erfarenhet av arbete i berg med höga bergspänningar. Det är inte något problem att bygga i sådant berg, men man måste ta hänsyn till det vid utformning av förvaret. Höga vattenflöden kan orsaka större problem.

Kommunen efterlyste bättre information om vilka rapporter som kommer fram från platsundersökningarna. Det ger en uppfattning om vad som är på gång. I nyhetsbrevet från Oskarshamn brukar det stå vilka rapporter som har blivit färdigställda under perioden sedan senaste nyhetsbrevet. Det vore bra med motsvarande information i nyhetsbrevet från Forsmark.

Just nu pågår en febril produktion av rapporter med resultat från mätningar. Fram till och med juni kommer cirka 160 rapporter att komma ut. Information om detta skulle tynga nyhetsbrevet. Då är det bättre att hitta ett system för direkt information till beredningsgruppen, till exempel i form av ett elektroniskt nyhetsbrev varannan vecka. Det skulle också kunna vara i form av kopia på nyhetsbrevet som skickas till myndigheterna. Olle Olsson och Kaj Ahlbom funderar på vad som kan vara ett bra sätt.

Länsstyrelsen informerade om att man har rullande samråd med SKB enligt miljöbalken kapitel 12:6 om platsundersökningarna. Senast samrådet handlade om placering och utformning av borrhålen 6 och 7. Eftersom de planeras ligga i anslutning till nära bostadsområdet måste bullernivåerna begränsas. Det kan lösas med tält eller överdäckning. Under revisionsperioden för Forsmarksverket ska det dessutom råda borrhållstopp för att ge personalen, som arbetar skift, möjlighet att sova. Länsstyrelsen har ambitionen är att vara mycket ute i fält för att ha en verklig känsla för vad som pågår.

6.3 MKB och samråd

Saida Laârouchi Engström informerade om närmaste planerna för samråd under punkt 3.3.

Claes Thegerström berättade att en prototyp av kapseln i full skala har provtryckts med lyckat resultat. Den klarade tre gånger högre tryck än vad specifikationerna kräver. Det enda som inträffade var liten deformation på två centimeter, men inga sprickor som gör att kapseln kan läcka radioaktivitet. Testet utfördes på ett laboratorium i Tyskland. Testerna med friktionssvetsning på Kapsellaboratoriet har också lyckats. Kriterierna för att provtryckning och svetsning kan anses vara lyckade ges av bestämmelserna för strålskydd. De har bland annat redovisats i FUD-K.

7. Östhammars kommun

Gunnar Lindberg berättade att arbetet i MKB-, berednings- och referensgrupperna pågår enligt kommunstyrelsens direktiv. Arbetet bedrivs inom hela spannet av frågeställningar, från berg- och byggfrågor till etik och psykosociala frågor. Kommunen har regelbunden kontakt med Kaj Ahlbom. Under sommaren kommer man att besöka Sigyn. Tillsammans med Oskarshamn planeras träffar med dem som ansvarar för MKB och samråd för Botniabanan och tunnelbygget genom Hallandsåsen.

Virpi Lindfors har fått i uppdrag att använda 75 % av sin arbetstid åt SKB:s arbete och bland annat driva på arbetet i lokala MKB-gruppen. Där ingår ordförandena och vice ordförandena i kommunstyrelsen, beredningsgruppen, miljönämnden och byggnadsnämnden samt kommunchefen, miljösekreteraren, miljöchefen, stadsarkitekten och projektledaren.

8. SKI

Josefin Päiviö gav en lägesrapport för SKI:s arbete inom olika områden.

SKI:s expertgrupp, INSITE, följer SKB:s platsundersökningar och granskar resultaten. Senast träffade man SKB i april och diskuterade i huvudsak den nyligen publicerade modellrapporten för Forsmark.

SKI:s granskning av SFR-SAFE är avslutad och information har gått ut till berörda parter.

Under hösten kommer två redovisningar från SKB som innebär ett omfattande granskningsarbete för SKI, nämligen interimrapporten inför SR-Can och FUD-04. SKI prioriterar granskningen av SR-Can och har därför fått granskningstiden för FUD-04 förlängd till juni 2005. En internationell expertgrupp är tillsatt för granskningen av SR-Can.

SKI har tagit emot Östhammars kommuns ansökan om bidrag för informationsinsatser för 2004.

9. SSI

Björn Hedberg gav en lägesrapport för SSI:s arbete.

SSI håller på att återskapa den internationella expertgrupp, Oversight, som ska vara ett stöd för SSI:s arbete med att följa SKB:s platsundersökningar. Expertgruppens arbete har legat nere under år 2003 på grund av brist på FoU-medel.

Arbetet med att ta fram allmänna råd till slutförvarsföreskrifterna SSI FS 1998:1, har återigen blivit försenat, på grund av begränsade personella resurser. Det möte som var planerat med Östhammars kommun denna torsdag 13 maj, som syftade till en dialog med kommunen om ett konkret förslag till text för de allmänna råden, sköts därför fram till förslagsvis den 30 eller 31 augusti, beroende på vad som passar Östhammars kommun.

Granskningen av FUD 04 startar i början av år 2005.

Åsa Pensjö kommer fortsättningsvis att vara SSI:s huvudsakliga kontaktperson vad gäller SSI:s arbete inom Samråds- och MKB-grupp Forsmark. Åsa arbetar bland annat som projektledare för SSI:s kärnavfallsinformationsprojekt.

SSI kommer att ta kontakt med Östhammars kommun för att diskutera hur Informationsprojektet kan arbeta vidare så att det blir ett bra stöd för kommunen.

10. Länsstyrelsen

Ulf Henricsson informerade om några av Länsstyrelsens aktiviteter. SKB:s pågående platsundersökning kräver regelbundna samråd med Länsstyrelsen enligt 12 kap. miljöbalken för de verksamheter eller åtgärder som "väsentligt kan komma att påverka naturmiljön". Yvonne Aldentun är ny länsexpert naturvård.

I samband med SKB:s samrådsmöte i Forsmark den 5 februari lämnade Länsstyrelsen en inläga om sin syn på kraven på kommande redovisning av alternativa metoder att omhänderta det använda kärnbränslet. Kopia på inlagan delades ut vid dagens möte och återfinns i *bilaga 6*.

Länsstyrelsen medverkar i granskningen av Östhammars kommuns årsredovisning för år 2003 avseende användning av medel från Kärnavfallsfonden samt kommunens ansökan om medel för år 2004. Länsstyrelsen har för egna informationsinsatser ansökt om medel ur Kärnavfallsfonden för år 2004.

11. Övriga frågor

Det fanns inga övriga frågor och ordförande Ulf Henricsson förklarade mötet avslutat.

Vid protokollet

Sofie Tunbrant

Justeras

Ulf Henricsson

SKB

Östhammars kommun

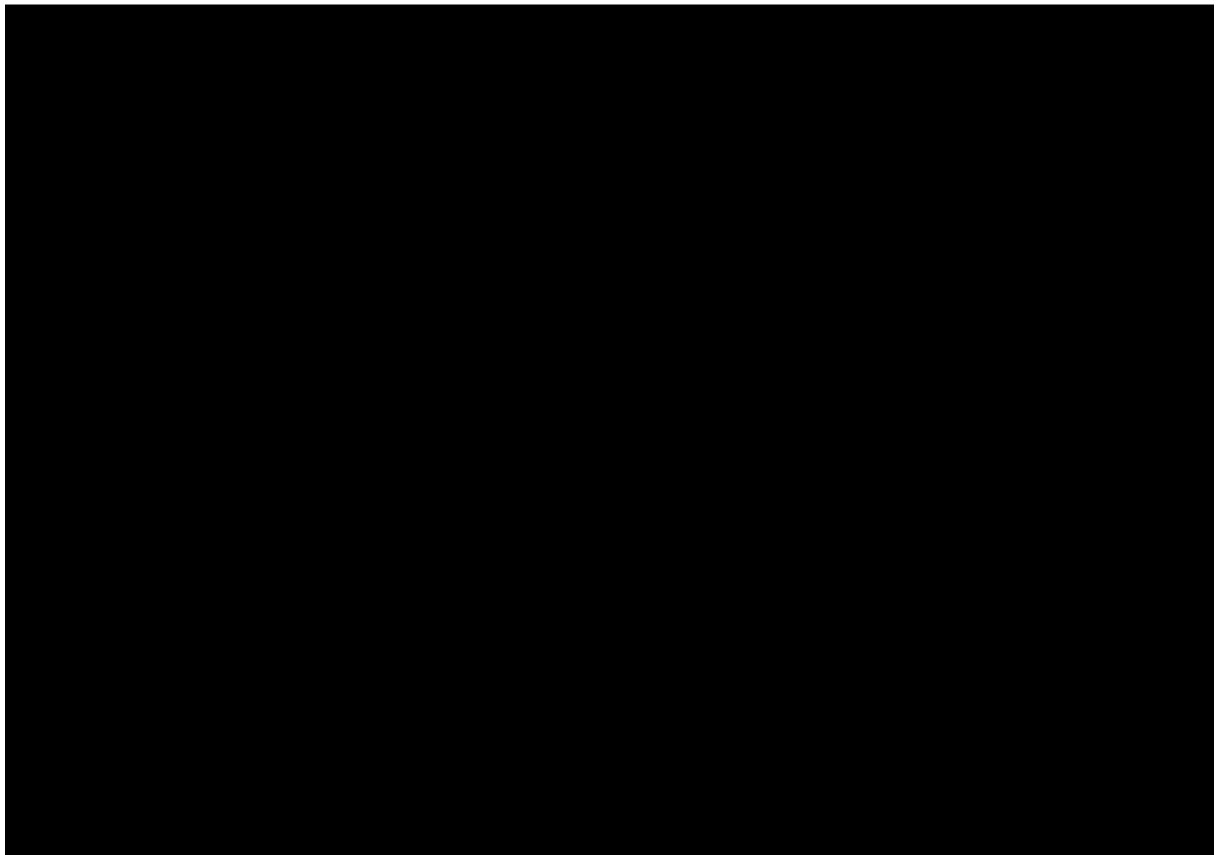
SKI

SSI

"Omfattnings- och avgränsningsrapporten"
ska presentera ska syfte, förutsättningar samt
omfattning och avgränsningar av MKB.

Den är **SKB:s förslag** på omfattning och
avgränsningar i MKB vad gäller

- alternativa lokaliseringar
- alternativa metoder
- alternativa utformningar
- geografisk avgränsning
- avgränsning i tid



Samråd om "omfattnings- och avgränsningsrapporten"

Oskarshamn

- Allmänheten i Oskarshamns kommun 12 november 2003
- **Lokala natur- och miljöorganisationer 22 april 2004**

Forsmark

- Allmänheten i Östhammars kommun 5 februari 2004
- **Lokala natur- och miljöorganisationer 13 maj 2004**

- Regionala aktörer Årsskiftet 2003/04
- Statliga myndigheter och verk 17 december 2003

- **Nationella natur- och miljöorganisationer 4 maj**

Efter **samtliga** möten finns möjlighet att inlämna skriftliga synpunkter inom ramen för mötet.



Statliga myndigheter och verk

Boverket	Deltog i mötet	Lämnat synpunkter
Naturvårdsverket	Deltog i mötet	Inget att erinra
SKI	-	Lämnat synpunkter
SSI	Deltog i mötet	Lämnat synpunkter
Energimyndigheten	-	-
Fiskeriverket	-	Inget att erinra
Folkhälsoinstitutet	-	-
Försvarsmakten	-	Inget att erinra
Glesbygdsverket	-	-
Jordbruksverket	-	-
KASAM	-	-
Kammarkollegiet	-	-
Kemikalieinspektionen	-	-
Krisberedskapsmyndigheten, KBM	-	Inget att erinra
NUTEK	-	Inget att erinra
SGU	Deltog i mötet	Lämnat synpunkter
Sjöfartsverket	-	-
Skogsstyrelsen	-	-
Socialstyrelsen	-	-
Riksantikvarieämbetet	-	Avstår
Räddningsverket	-	Inget att erinra
Vägverket	-	-
Överstyrelsen för civil beredskap	Upphört!	



Regionala aktörer Östhammar, synpunkter

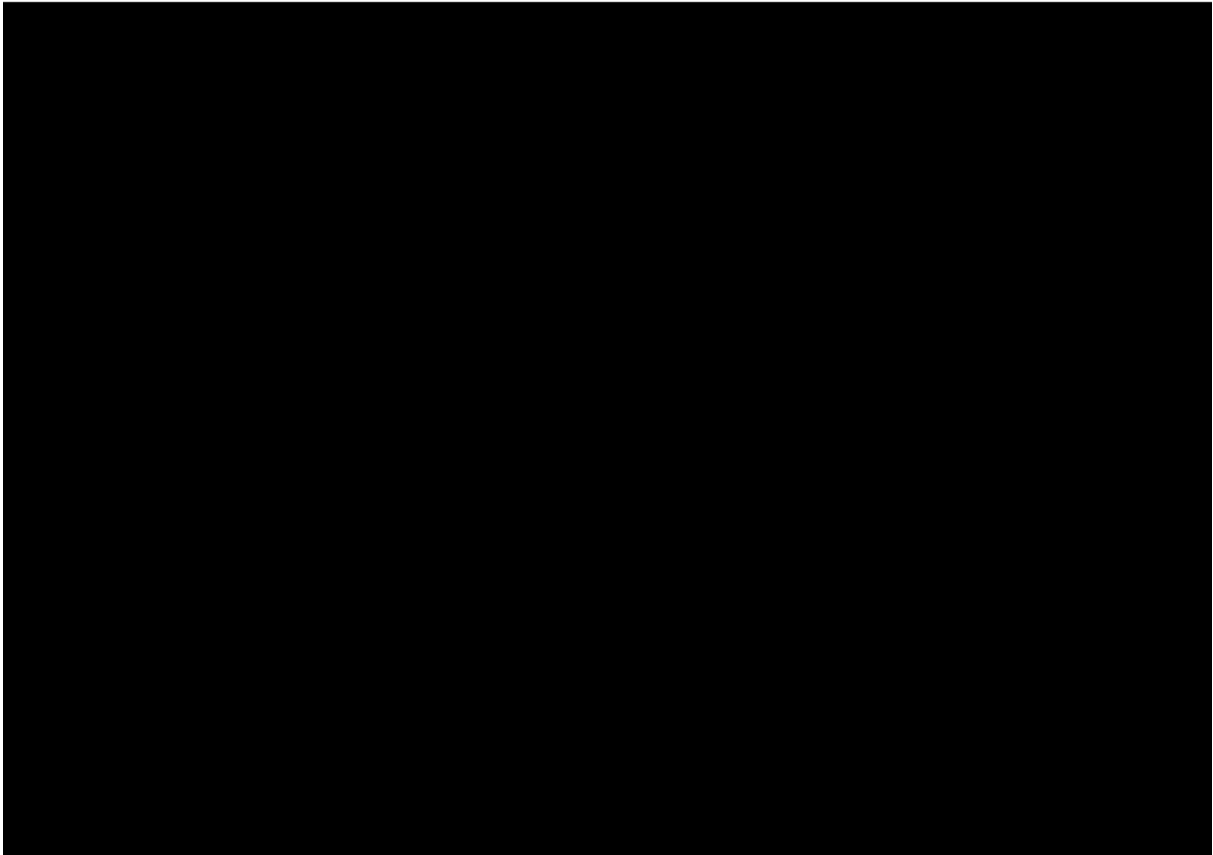
Länsstyrelsen i Uppsala län	Önskemål om svar senast 11 juni
Akademiska sjukhuset	-
Fiskeriverket	-
LRF – Mälardalen	-
Landstinget i Uppsala län	-
Mälardalsrådet	Avstår.
Samverkansorganet C-framåt i Uppsala län	-
Skogsvårdsstyrelsen Mälardalen	Svarat. Deltar i naturvärdesinventeringen.
Upplandsmuseet	-
Upplandsstiftelsen	-
Vägverket, Region Mälardalen	Svarat. Planarbete och MKB för nya vägar bör initieras tidigt.



Lokala natur- och miljöorganisationer Forsmark

UPPDATERAS

- 54 organisationer. Inbjudan till möte och lämna in synpunkter skriftligt (4 juni).
- Ett möte 13 maj 2004, (ca 20 deltagare, 5 organisationer).
- Skriftliga svar från X instanser,



Allmänna möten

Forsmark – 5 februari 2004

- Fördjupa beskrivningen av syftet med MKB-processen. Det bör tydligt framgå att det är projektets eventuella konsekvenser för miljö som ska behandlas.
- Förtydliga förutsättningarna för MKB-processen. KBS-3-metoden är inte godkänd.
- Använd begreppen direkta och indirekta effekter i stället för påverkan, effekt och konsekvens.
- Utvidga alternativredovisningen, med syfte att leva upp till miljöbalkens krav på BAT.
- Nollalternativet måste beskrivas så att det är möjligt att eventuella långsiktiga miljöeffekter går att jämför med övriga alternativ.
- Presentera scenarier som innefattar både utländsk avfall och fortsatt drift av svenska kärnkraftverk.
- En beskrivning av hanteringen av långlivat radioaktivt (SFL 3-5) borde ingå i MKB:n.



Samhällsprogrammet 2004-2010

- Tre delar:
 - Generella utredningar gemensamma för båda kommunerna
 - Kommunspecifika utredningar för Östhammar
 - Samhällsforskning
- Syftet är att ge Östhammars kommun underlag för att bedöma hur en etablering påverkar kommunens och regionens utveckling och ge underlag för ett eventuellt beslut
- Programmet genomförs stegvis i dialog med kommunen med möjlighet att ta upp nya frågeställningar



Skriv in valfri text

Planerings- och förankringsfas

- Möten bla. avspark för beredningsgrupp och referensgrupp 10 oktober, KF 28 november, Samråds- och MKB-gruppen Forsmark 19 januari, kommunseminarium 5 mars
- SKB tagit fram en Arbetsplan för samhällsutredningar för Östhammars kommun
- Östhammar har formulerat frågeställningar som tagits omhand i ett förslag till utredningspaket (Bilaga 1)
- Synpunkter på utredningspaketet 14 maj
- Fortsatt dialog och förankring



Förslag till utredningspaket för Östhammars kommun

Skede 1 2004-2006

- **Generella utredningar**
 - Erfarenheter från bl a kärntekniska anläggningar, Botniabanan, Väst kustbanan
 - EU och andra länders avfall
- **Östhammarsutredningar**
 - Samhällsekonomiska effekter
 - Analys av etableringsförutsättning
 - Nulägesanalys (feb 2004) och utvecklingsplan för Misterhult
 - Upphandlingsutredning för ett slutförvarssystem
- **Samhällsforskning**
 - Beslut om forskningsprojekt juni 2004
 - Avtal skrivs bl a om forskningskomm.

Skede 2 2006-2008

- **Generella utredningar**
 - Kunskapsöversikt över forskning och utredningar om psyko-sociala effekter
- **Östhammarsutredningar**
 - Djupförvaret i ett bredare utvecklingsperspektiv
 - Effekter på turism, boende och image
 - Effekter på fastighetspriser
- **Samhällsforskning**



MKB-möte 040513

Upphandlingsfas

- Efter överenskommelse med Östhammars kommun om utredningspaketet – eller om delar av det – för skede 1 så inleds upphandlingsfasen
- Upphandlingsunderlag
- Offerter
- Utredare och experter inom olika sakområden tar fram förslag på innehåll och tidplaner för utredningarna
- Synpunkter från kommunen inhämtas innan utredningsarbetet inleds



Genomförandefas

- Utredningsarbetet inleds
- Totalt föreslås tio utredningar (sju kommunspecifika och tre generella)
- Arbetsformer för dialog under arbetets gång? Diskussion 16 juni
- Delrapporter och slutrapporter tex. till beredningsgruppen eller KF
- Studieresor, workshops, seminarier
- Möten med allmänhet, media osv.



Riksintresse för slutligt förvaring av använt kärnbränsle och kärnavfall

1 2004-06-21 Samråds- och MKB-grupp Forsmark

SKi

Praktiskt tillvägagångssätt

- Inledande kontakt med Boverket som är ansvarig central myndighet
- Samråd med SKB, SSI och de berörda länsstyrelserna och kommunerna.
- Bred remissomgång till berörda myndigheter inom olika områden.
- Färdigt förslag sänds till länsstyrelserna och det används i den kommunala översiktsplaneprocessen enligt 4 kapitlet PBL.

2 2004-06-21 Samråds- och MKB-grupp Forsmark

SKi

SKI är enligt förordningen (1998:896) om hushållning med mark- och vattenområden m.m. ansvarig central myndighet att utse riksintresse-områden för slutlig förvaring av använt kärnbränsle och kärnavfall

- SKI har inväntat kommunalt beslut om medverkan i platsundersökningar
- Att utpeka riksintressen är en enkel formell process
- SKI är skyldiga att utpeka områden men önskar inte genomdriva en forcerad process utan vill ta fram ett väl förankrat beslut

3

2001-06-21 Samråds- och MKB-grupp Forsmark

SKI

Generella förutsättningar

- Enligt de s.k. hushållningsbestämmelserna i 3 och 4 kap. miljöbalken
- Bestämmelser skall tillämpas vid beslut enligt flera kapitel i miljöbalken t. ex. 9, 11, 12 och 17 kapitlet
- Tydlig koppling mellan hushållningsbestämmelser i miljöbalken och PBL
 - Förordning (1998:896) om hushållning med mark- och vattenområden
 - 4 kap. Plan- och bygglagen

4

2001-06-21 Samråds- och MKB-grupp Forsmark

SKI

SKI:s definition av påtaglig skada

- en verksamhet som medför intrång på förvarsdjup d.v.s. på ca 500 meters djup
- en verksamhet vars lokalisering planeras till samma område som SKB planerar bygga sina ovanjordsanläggningar

Exempel på sådana verksamheter är djupa borrhinar, täktverksamhet, detaljplaneläggning av områden och infrastruktursatsningar i områden där SKB har planer på att förlägga ovanjordsanläggningar.

5

2001-06-21 Samråds- och MKB-grupp Forsmark

SKI

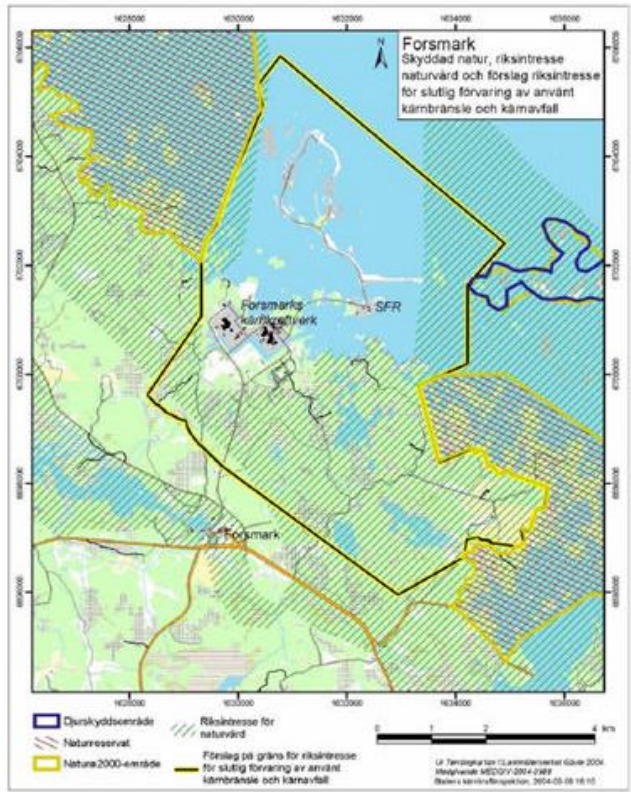
SKI:s bedömning

- Är det som berörs verkligen av riksintresse och varför det?
 - Väl motiverad avgränsning
- Vilka av värdena som grundar riksintresset påverkas av projektet och hur då?
 - Tydlig beskrivning av bakgrunden till utpekandet och konkurrerande intressen
- Är påverkan av sådan omfattning eller betydelse att det kan bedömas som påtagligt?
 - Definition av påtaglig skada
- Är projektet också av riksintresse, så att skadan kan medges i alla fall, om projektet utgör bäst hushållning?

6

2001-06-21 Samråds- och MKB-grupp Forsmark

SKI

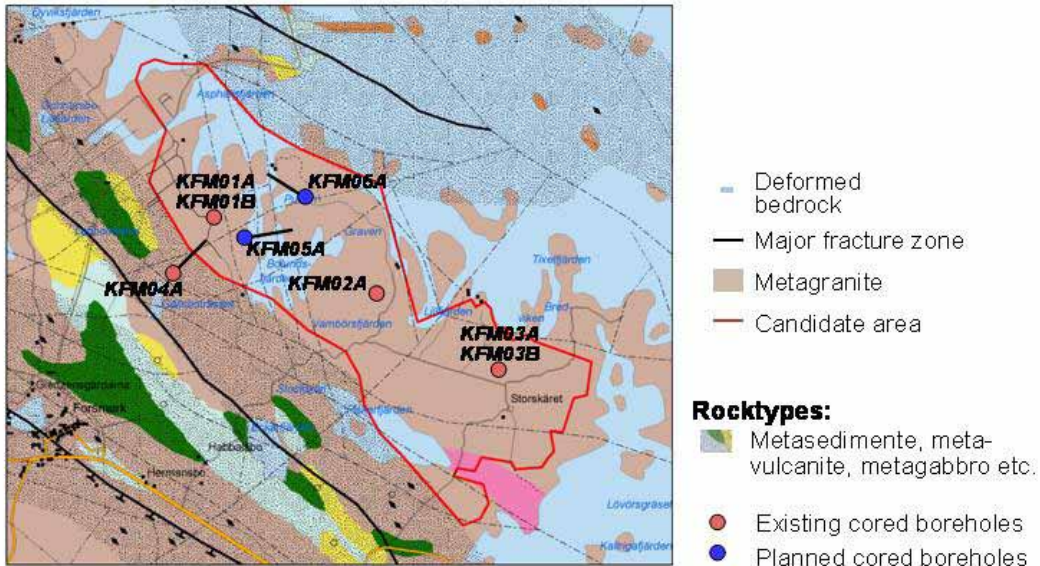


7 2004-06-21 Samråds- och MKB-grupp Forsmark

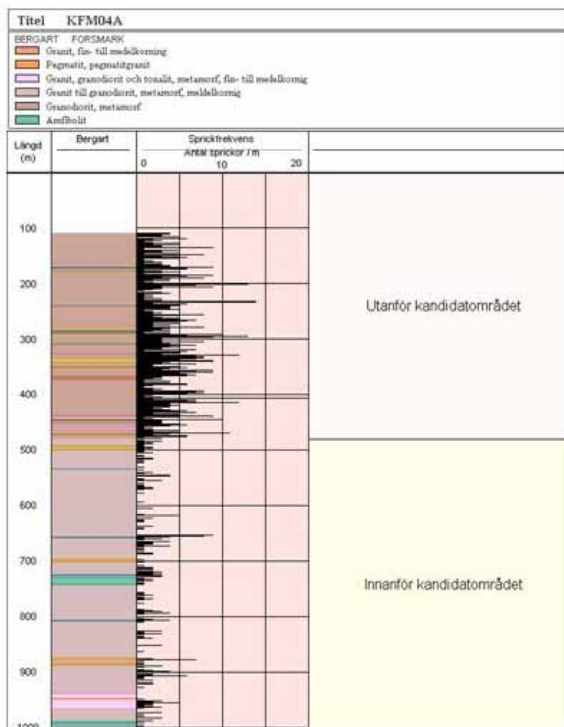


**Bilaga 4 finns inte digitalt,
endast i pappersformat**

Existing and planned cored boreholes, nov-03



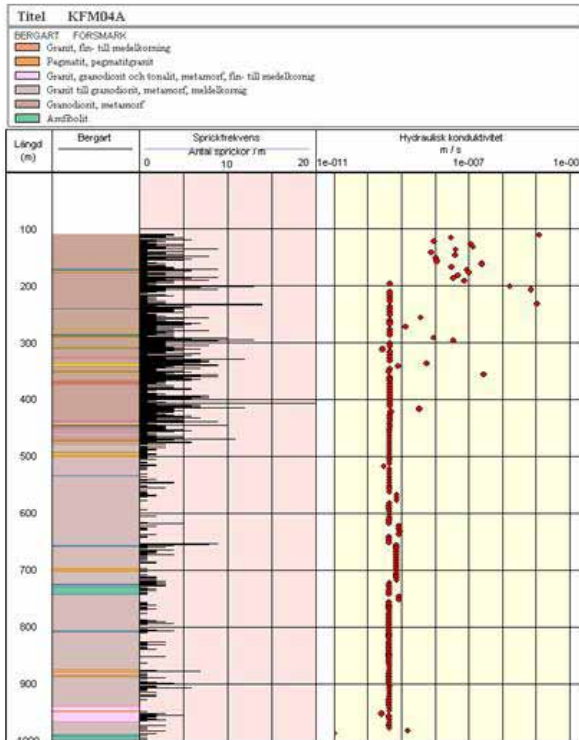
Site investigation at Forsmark



Rock types and fracture frequency KFM04A



Site investigation at Forsmark

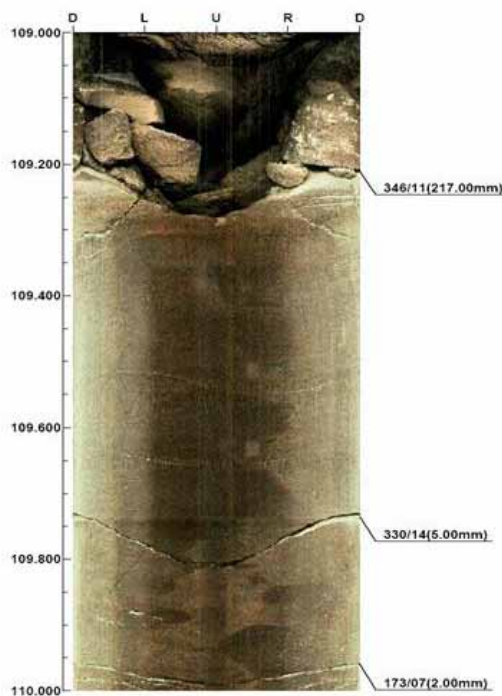


**Rock types,
fracture frequency
and hydraulic
conductivity in
KFM04A**

**”Practical”
measurement limit
of hydraulic
conductivity**



Site investigation at Forsmark



**Cavity after fall-out
from borehole wall
at 109 m in
KFM05A**



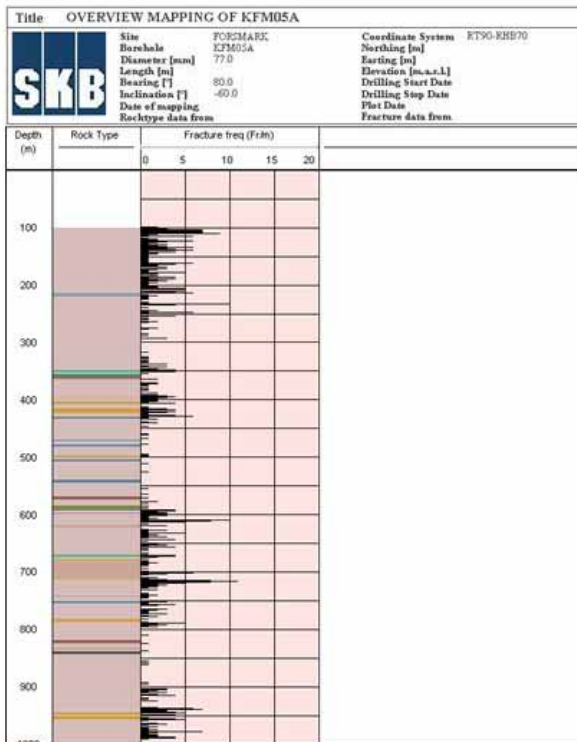
Site investigation at Forsmark



**In total 40
intact 3-m drill
cores has been
obtained from
KFM05A**



Site investigation at Forsmark

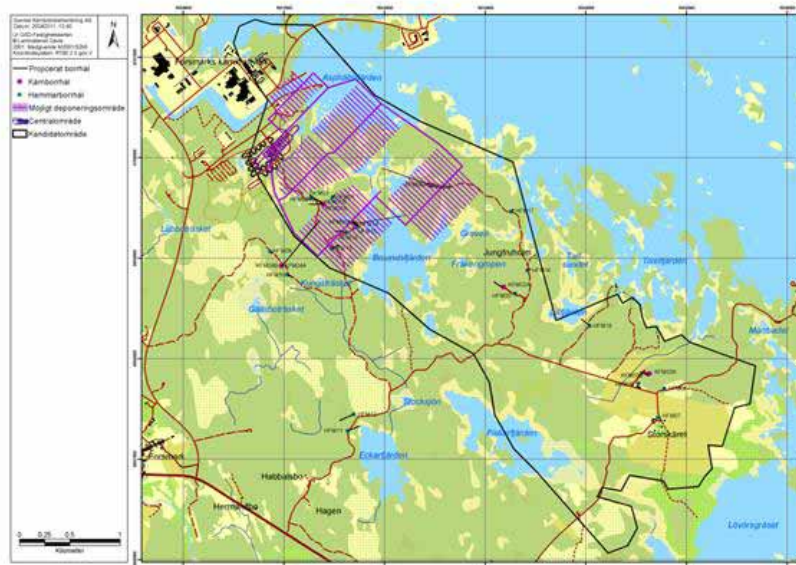


**KFM05A
Overview core
mapping**



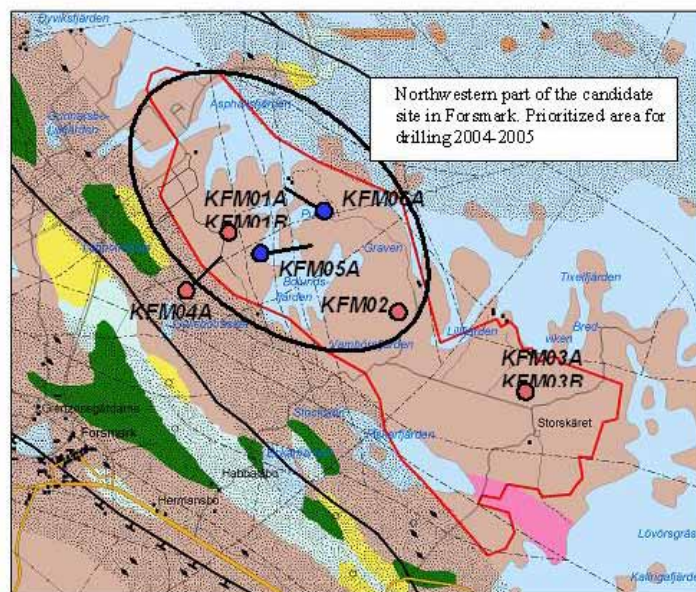
Site investigation at Forsmark

Example of repository lay-out – 400 m depth



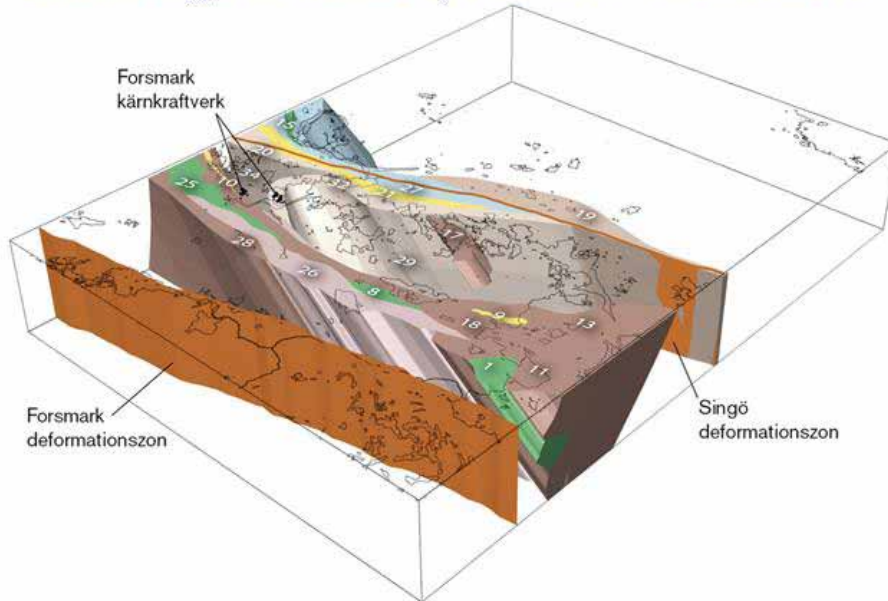
Site investigation at Forsmark

Prioritized area for drilling 2004-2005



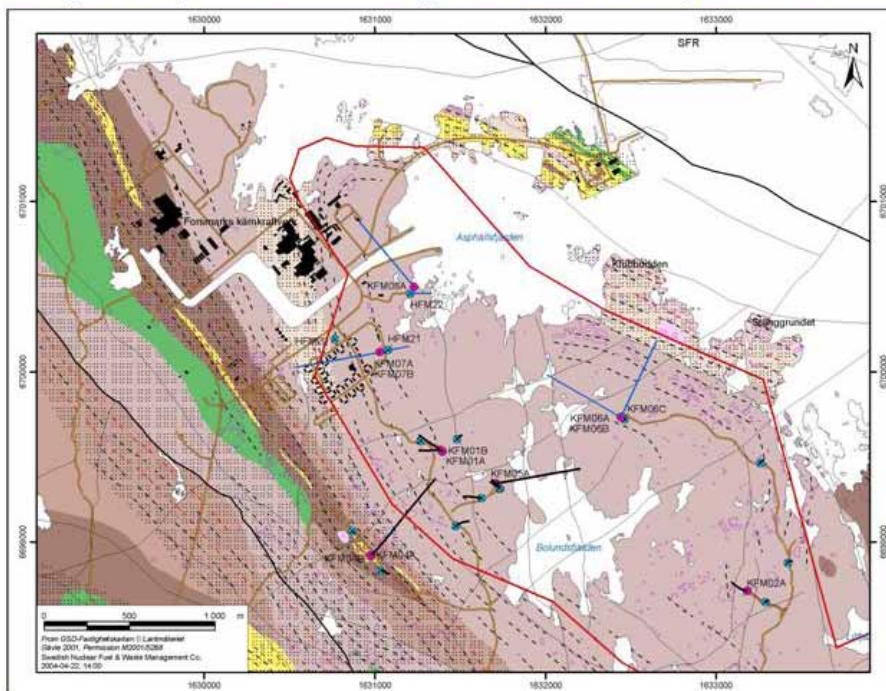
Site investigation at Forsmark

Lithological model, ver 1.1 Forsmark



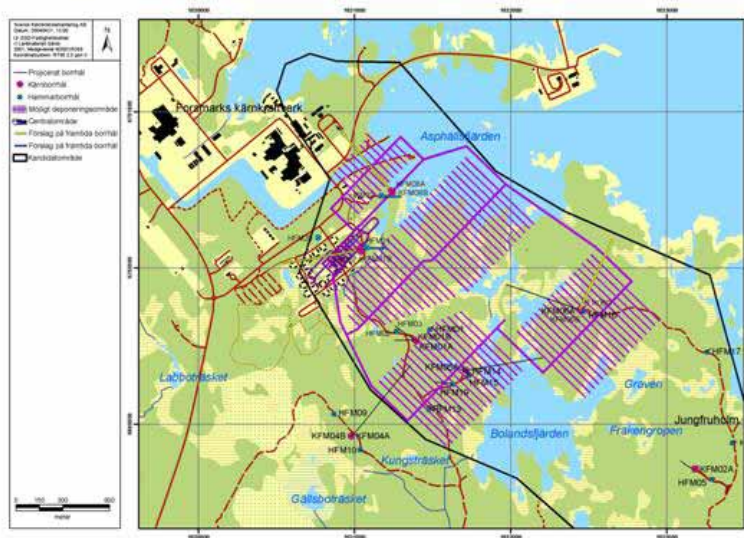
Site investigation at Forsmark

Geologic map with existing, decided and planned boreholes



Site investigation at Forsmark

Geologic map (ver 1.1) with boreholes - Forsmark



Site investigation at Forsmark



LÄNSSTYRELSEN
UPPSALA LÄN

Mats Lindman
Tel: 018-19 52 73
Fax: 018-19 52 01
E-post: mali@c.lst.se

2004-03-01

Dnr 525-1016-04

Svensk Kärnbränslehantering AB
Box 5864
102 40 STOCKHOLM

Kommentar i anslutning till Svensk Kärnbränslehantering AB:s (SKB) utökade samrådsmöte om inkapslingsanläggning och slutförvar för använt kärnbränsle vid Forsmark, i Forsmarks Kraftgrupp AB:s informationsbyggnad den 5 februari 2004

Under åren 2002 respektive 2003 har SKB haft tidiga samrådsmöten, enligt 6 kap. 4 § miljöbalken, om ett slutförvar och en inkapslingsanläggning vid Forsmark med de närboende och Länsstyrelsen. Vid dessa möten betonade Länsstyrelsen att samrådet som nu genomförs ska innebära att alla som är berörda (det vill säga myndigheter, kommuner, allmänheten och organisationer) kommer att få information om slutförvars- och inkapslingsprojekten samt ha möjligheter att lämna synpunkter. På så sätt kommer de att kunna påverka innehållet i SKB:s ansökningar om regeringens tillstånd (enligt miljöbalken och lagen om kärnteknisk verksamhet) och de miljökonsekvensbeskrivningar som ska höra till dessa ansökningar.

Principerna för vad en miljökonsekvensbeskrivning ska innehålla framgår av 6 kap. 7 § miljöbalken. Länsstyrelsen konstaterade att redovisningen av olika alternativ är en viktig del av miljökonsekvensbeskrivningen. Genom att belysa och jämföra konsekvenserna av olika handlingsalternativ, med avseende på metodval och platsval, får sökanden en möjlighet att påvisa det gynnsammaste alternativet, som då kan väljas som huvudalternativ. Det så kallade nollalternativet (det vill säga en beskrivning av konsekvenserna av att verksamheten inte kommer till stånd) ger bland annat underlag för att bedöma angelägenheten av att den föreslagna verksamheten eller anläggningen kommer till stånd.

Efter vart och ett av de tidiga samråden fattade Länsstyrelsen beslut om att slutförvaret och inkapslingsanläggningen skulle kunna medföra betydande miljöpåverkan.

Enligt 6 kap 7 § andra stycket miljöbalken skulle Länsstyrelsen i samband med dessa beslut överväga att ställa krav på att ”andra jämförbara sätt att nå samma syfte” skulle redovisas i miljökonsekvensbeskrivningen. Ett sådant sätt skulle till exempel kunna vara att redovisa om och i så fall hur det använda bränslet skulle kunna utnyttjas som en resurs i stället för att enbart ses som ett avfall. Länsstyrelsens slutsats blev att det inte finns skäl att ställa något sådant särskilt krav.

Som motiv till denna bedömning såg Länsstyrelsen att möjligheten att nyttiggöra det använda kärnbränslet, som en resurs för produktion av elkraft, inte är realistisk med hänsyn till den svenska inställningen och lagstiftningen med avseende på kärnteknisk verksamhet. Ett sådant förfarande skulle förutsätta upparbetning och eventuellt även nya kärntekniska anläggningar.



LÄNSSTYRELSEN
UPPSALA LÄN

PM

2 (2)

2004-03-01

Dnr 525-1016-04

Länsstyrelsen såg inte heller vid en förväntad, fortsatt teknikutveckling inom kärnavfallsområdet att det inom överskådlig framtid kan antas finnas tillgänglig teknik som helt skulle kunna eliminera behovet av ett långsiktigt förvar av högaktivt, långlivat avfall, som det använda kärnbränslet representerar.

Därmed kan enligt Länsstyrelsens bedömning de krav, som behöver ställas på en bred alternativredovisning i miljökonsekvensbeskrivningen, utgå från bestämmelserna i 6 kap. 7 § första stycket fjärde punkten miljöbalken, som bland annat föreskriver en redovisning av alternativa platser och alternativa utformningar.

Mats Lindman