



Företagsintern
Anteckningar

DokumentID 1095695	Version 1.0	Status Godkänt	Reg nr	Sida 1 (10)
Författare Urban Brodd Anna Malmlund			Datum 2008-02-19	
Granskad av			Granskad datum	
Godkänd av Olle Olsson			Godkänd datum 2008-04-11	

Expertmöte om KTL-ansökan för slutförvar för använt bränsle 2008-02-15

Plats: SKB, Blekholmstorget 30

Tid: 2008-02-15, kl 09.00-12.00

Deltagare SKI: Bengt Hedberg, Bo Strömberg, Elisabeth André Turlind, Georg Lindgren, Patrik Borg, Pernilla Sandgren, Stig Wingefors, Öivind Toverud

SSI: Anders Wiebert, Björn Dverstorp, Tomas Löfgren

SKB: Olle Olsson (ordf), Urban Brodd (sekr), Allan Hedin, Anna Malmlund Erik Setzman, Ingrid Aggeryd, Monica Granberg, Per Molander, Saida Laârouchi Engström

Mötets öppnande

Olle Olsson, SKB, i egenskap av ordförande och kallande öppnade mötet. Dagordningen för mötet godkändes.

Anteckningarna från expertmötet om KTL-ansökan den 21 november gicks igenom. Samtliga parter var eniga om att mötesanteckningarna representerade vad som sagts på detta möte. Anteckningarna är distribuerade.

SKB:s slutsatser avseende ansökan utifrån expertmöte 2007-11-21 (Olle Olsson, Monica Granberg)

Olle Olsson inledde med att sammanfatta hur SKB avser att driva arbetet med KTL-ansökan vidare med utgångspunkt från myndigheternas redovisning vid expertmötet den 21 november.

Preliminär säkerhetsredovisning vid ansökan

SKB:s planering utifrån vad som framfördes vid mötet:

- Säkerhetsredovisning motsvarande PSAR kommer att lämnas in från SKB vid ansökan d v s det som lämnas in är SKB:s bud på en PSAR.
- PSAR kommer att omfatta *en* plats. (Redovisning av icke-vald plats sker på annan plats i ansökansstrukturen)
- PSAR kommer att ha genomgått primär och fristående säkerhetsgranskning enligt krav i SKIFS 2004:1
- PSAR struktureras med beaktande av kraven på en kommande SAR dock med för PSAR adekvat detaljeringsgrad. PSAR skall:

Svensk Kärnbränslehantering AB

Box 250, 101 24 Stockholm
Besöksadress Blekholmstorget 30
Telefon 08-459 84 00 Fax 08-661 57 19
www.skb.se
556175-2014 Säte Stockholm

- Redovisa en komplett kravbild
- Redovisa principiella lösningar för metodens väsentliga delar som fungerar i sig och tillsammans i alla delar i respektive anläggning
- Redovisning av viss kravuppfyllelse är inte möjlig i detta projekteringskede
- Inför anläggningens uppförande görs en översyn där synpunkter som kommit in under tillståndsprövningen kommer att inarbetas till det som blir formell PSAR
- Även denna PSAR genomgår primär och fristående säkerhetsgranskning
- PSAR kommer sedan att ligga fast under uppförande

Redovisning av två platser

- PSAR redovisar enbart den valda platsen
- Redovisning av långsiktig säkerhet för icke-vald plats sker på annan plats i ansökanstrukturen
 - Redovisning görs med syfte att motivera vald lokalisering
 - Underlag för "Verksamheten och de allmänna hänsynsreglerna" där lokaliseringen skall motiveras
 - Omfattning och utformning i övrigt inte beslutat

-Diskussion

SKI påpekade att redovisningen av icke vald plats bör ske på sådant sätt att stort förtroende erhålls.

SKI anser att bortvald plats behöver redovisas på sådant sätt att myndigheten kan göra en egen oberoende bedömning jämfört med vald plats.

SKB anser att omfattningen av redovisningen material avseende den bortvalda platsen minskar om det är stor skillnad mellan platserna.

SKI och SSI hade inget att invända mot den av SKB redovisade hanteringen av PSAR och redovisningen av två platser i ansökan.

Språk på underlaget

- Den del av PSAR som utgörs av bilagan "Långsiktig säkerhet, slutförvar för använt kärnbränsle" (SR-Site-huvudrapport) tas fram på engelska:
 - Inklusiva bilagor och referenser
 - Säkerhetsgranskning och kvalitetsgranskning görs av det engelska underlaget
- En "auktoriserad" översättning till svenska tas fram av SKB:
 - Beräknas kunna levereras c:a 3 månader efter att den engelska versionen lämnats in
 - Ansökan lämnas in med den engelska version och kompletteras med den svenska inom 3 månader
- Samtliga bilagor således på svenska
 - Underbilagor, bilagereferenser och referenser delvis på engelska

-Diskussion

SKI framförde att myndigheten inte kommer att anse att ansökan är komplett innan den svenska översättning har inlämnats, det är först då ansökan kan remitteras till svenska remissinstanser.

SKB frågade om inte handläggningen av ansökan kan påbörjas baserat på den engelska utgåvan av långsiktig säkerhet. SKB har förståelse för myndigheternas resonemang, men ser det som en fördel att såsom planerat lämna in ansökan för att inom c:a 3 månader komplettera ansökan med en svensk översättning av bilagan "Långsiktig säkerhet, slutförvar för använt kärnbränsle".

SKI noterar SKB:s ståndpunkt och återkommer i frågan.

Kontrollprogram, omgivning i KTL-ansökan

Denna fråga togs upp vid mötet 2007-11-21. Baserat på SSI:s svar avser SKB att ta fram ett förslag till kontrollprogram för strålning:

- Redovisas enbart i KTL-ansökan.
- Redovisas vid förfrågan även i MB-ansökan.
- Omfattar slutförvarsanläggningen.
- Strålning med fokus på omgivningskontroll.
- Programmet (med basmätningar) avses inledas c:a 5 år innan provdrift.

SSI ställer inte krav på upprättande av kontrollprogram för radon i anläggningen då SSI inte är tillsynsmyndighet för denna typ av frågor.

-Diskussion

SSI informerade om att tolkningen av föreskrifterna avseende kontrollprogram för strålning för närvarande ses över. Ansvaret att ta fram och föreslå kontrollprogram kommer att tillskrivas den verksamhetsutövaren/sökande.

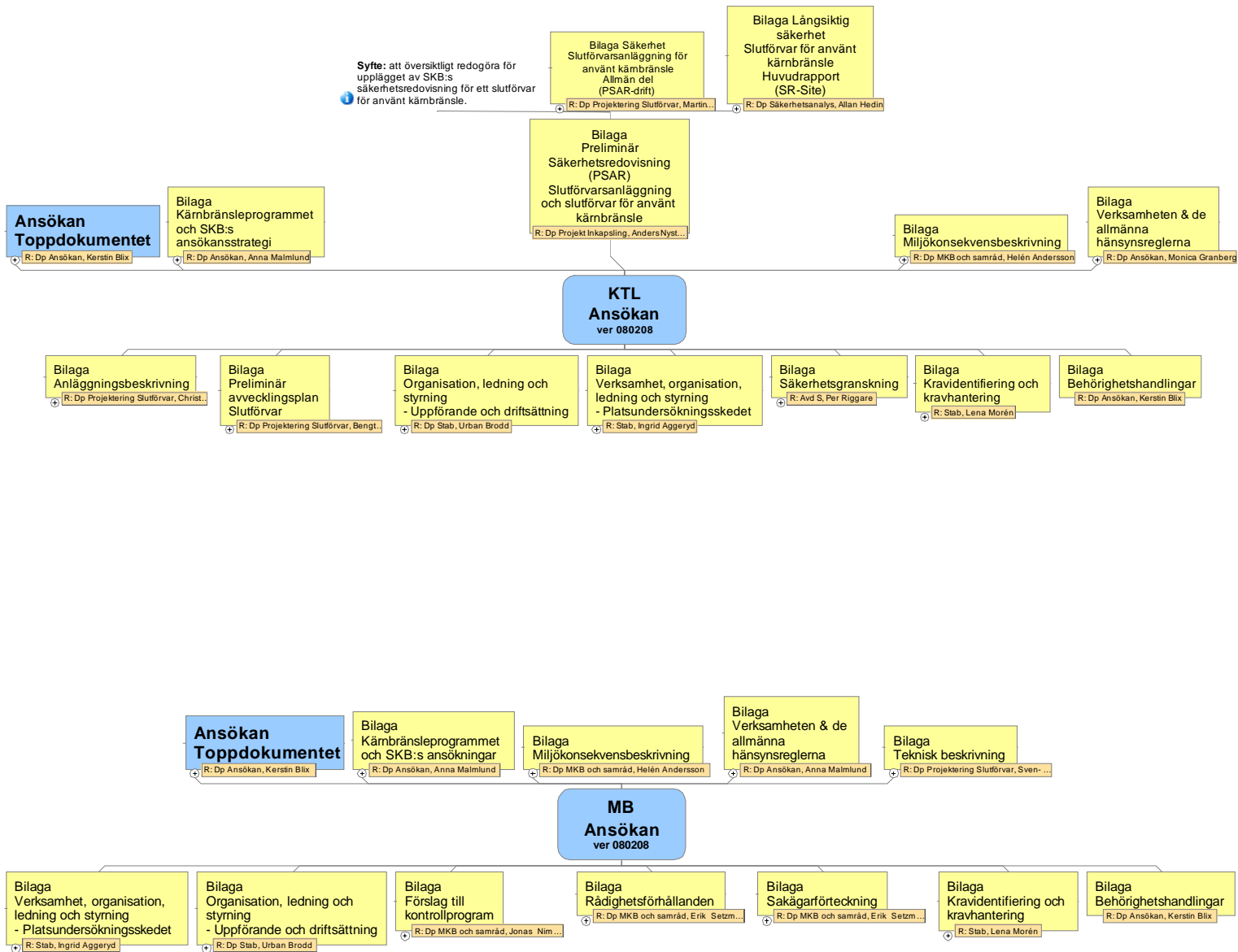
SKB svarade att ett förslag till kontrollprogram avseende strålning kommer att tas fram och biläggas till KTL-ansökan. Förslag till kontrollprogram för yttre miljön (avseende konventionella miljöaspekter) kommer att tas fram och biläggas till MB-ansökan.

Klassning av system

- SKB avser återkomma med förslag till principer för klassning för diskussion vid nästa möte

Redovisning av aktuell ansökansstruktur (Monica Granberg, Ingrid Aggeryd)

Aktuell ansökansstruktur för både KTL och MB ansökan skickades ut till mötets deltagare inför dagens möte. Monica Granberg redovisade för mötet dagens kunskapsläge gällande bilagornas syfte, innehåll och omfattning.



Ansökan "toppdokument"

Syfte: Att redogöra för vad SKB söker tillstånd för.

Innehåll: Sökande, vad ansökan avser, yrkanden, kortfattad hänvisning till de i ansökan ingående bilagorna för navigering in i ansökningsstrukturen. För miljöbalksansökan även förslag till villkor.

Omfattning: 15-30 sidor. Två olika ansökningar upprättas.

Bilaga "Behörighetshandlingar"

Syfte: Att styrka att SKB är sökanden och att den som tecknar ansökan har fullmakt för detta.

Innehåll: Relevanta behörighetshandlingar (SKB:s registreringsbevis samt fullmakter).

Omfattning: 10 sidor. Identisk bilaga bifogas båda ansökningarna.

Bilaga ”Kärnbränsleprogrammet och SKB:s ansökningar”

Syfte: Att redovisa hur och när SKB söker olika tillstånd som krävs för att kunna ta i drift anläggningarna för slutförvaring av använt kärnbränsle samt övergripande redovisa hur provningarna går till.

Innehåll: SKB:s uppdrag, Kärnbränsleprogrammet, rättsliga provningar, milstolpar fram till rutinmässig drift, förhållandet mellan MB och KTL-provningarna.

Omfattning: 15-20 sidor. Identisk bilaga bifogas båda ansökningarna.

Bilaga ”Organisation, ledning och styrning under uppförande och driftsättning”

Syfte: Att utifrån kraven i SKIFS 2004:1 kap 2 beskriva SKB:s organisation, ledning och styrning av uppförande och driftsättning av slutförvarsanläggningen, dess relation till uppförande och driftsättning av inkapslingsanläggningen samt till den pågående verksamheten och driften i Clab.

Innehåll: Organisation, ledning, styrning, beskrivning av ledningssystem, tillämpning av ledningssystemet i kärnbränsleprogrammet och dess projekt, Kärnbränsleprogrammets organisation, ansvarsfördelning, beslutsvägar och myndighetskontakter, beredning och beslut i säkerhetsrelaterade frågor, Genomförandeplan.

Omfattning: ca 40 sidor. Identisk bilaga bifogas båda ansökningarna, ev. görs en bredare bilaga till MB-ansökan som omfattar mer information om inkapslingsanläggningen.

Bilaga ”Verksamhet, organisation, ledning och styrning under platsundersökningsskedet”

Syfte: Att visa på hur verksamheten under platsundersökningsskedet har organiserats, letts och styrts.

Innehåll: Organisation, styrning, resurser, kvalitets- och miljöstyrning, genomförande, uppföljning, granskning, riskhantering, återkopplingar, erfarenheter.

Omfattning: ca 30 sidor. Identisk bilaga bifogas båda ansökningarna.

Bilaga ”Miljökonsekvensbeskrivning/MKB”

Syfte: Att uppfylla kraven enligt 6 kap i miljöbalken och de krav som framgår av förordningen (1998:805) om miljökonsekvensbeskrivningar och de speciella krav som finns av effekter på människors hälsa och miljön i SSIFS 1998:1 vid slutförvaring av använt kärnbränsle. MKB:n ska vara ett beslutunderlag i provningen och möjliggöra en samlad bedömning av Clab, inkapslingsanläggning och slutförvar med följdföretag och dess effekter på människors hälsa och miljön.

Innehåll: Söka verksamheter och följdföretag, alternativredovisning, samråd, platsförutsättningar, risk och säkerhetsanalyser, bedömningsgrunder, påverkan och skadeförebyggande åtgärder, effekter och konsekvenser för respektive anläggning, sammanlagda konsekvenser, samlad bedömning m.m.

Omfattning: ca 400-500 sidor, exkl. underbilagor. Identisk bilaga bifogas båda ansökningarna.

Bilaga ”Kravhantering och kravidentifiering”

Syfte: Att ge läsare en överblick över hur SKB hanterat relevanta lagkrav paragraferna i de olika författningarna och ge en möjlighet att utifrån dem navigera in i ansökansstrukturen.

Innehåll: Lagkrav enligt KTL, SSL och MB med mycket kort redovisning hur SKB hanterat lagkravet i detta skede samt hänvisning till bilaga, underbilaga eller bilagereferens där det finns mer detaljerad information.

Omfattning: ca 100 sidor. Två olika bilagor upprättas:

Bilaga ”Verksamheten och de allmänna hänsynsreglerna”

Syfte: Syftet med bilagan till ansökan enligt KTL är att visa och motivera att och hur SKB uppfyller de allmänna hänsynsreglerna enligt 2 kapitlet i miljöbalken och de inarbetningar som skett av dessa i kärntekniklagen och SKI FS samt strålskyddslagen och SSI FS för slutförvarsanläggningen och slutförvaret. Syftet med bilagan till ansökan enligt MB är att visa och motivera att och hur SKB uppfyller de allmänna hänsynsreglerna enligt 2 kapitlet i miljöbalken och de inarbetningar som skett av dessa i kärntekniklagen och SKI FS samt strålskyddslagen och SSI FS för Clab, inkapslingsanläggning och slutförvarsanläggningen samt slutförvaret.

Innehåll: Allmänt om de allmänna hänsynsreglerna, Bevisbörderegeln, Kunskapskravet, Försiktighetsprincipen och bästa möjliga teknik, Lokaliseringsregeln, Hushållnings- och kretsloppsprincipen, Produktvalsprincipen
Omfattning: ca 75-150 sidor exkl. underbilagor Två olika bilagor upprättas:

Bilaga "Anläggningsbeskrivning"

Syfte: Att ge en samlad beskrivning av slutförvarsanläggningens utformning layoutpåverkande tekniska system och verksamhet under uppförande, driftsättning och drift.

Innehåll: Anläggningens utformning, byggnader ovan mark, byggnadsdelar under mark, transport och kommunikation, uppförande av anläggningen, system och installationer, fordon och maskiner, huvudmått, dimensioner och data.

Omfattning: ca 100 sidor exkl. underbilagor (ca 50-100 sidor). Bilagan bifogas enbart i ansökan enligt kärntekniklagen.

Bilaga "Preliminär avvecklingsplan"

Syfte: Att uppfylla kraven på en preliminär avvecklingsplan enligt SKIFS 2004:1 9 kap 1 § och bilaga 5, samt de krav som framgår av SSIFS 2002:4 §§ 3-8.

Innehåll: Anläggningsbeskrivning, Avvecklingsplaner; övervakning, underhåll, avvecklingsalternativ, hantering av anläggningsdelar inför rivning, aktivitetskartläggning, volymer och massor, transporter, friklassning mm

Omfattning: ca 70 sidor. Bilagan bifogas enbart i ansökan enligt kärntekniklagen. Underlag från bilagan används/skrivs in i bilagan "Teknisk beskrivning" i ansökan enligt miljöbalken.

Bilaga "Säkerhetsgranskning"

Syfte: Att redogöra för resultatet av säkerhetsgranskning av den preliminära säkerhetsredovisningen och plan för fysiskt skydd. Säkerhetsgranskningen inkluderar den primära och fristående granskningen i enlighet med kraven i SKIFS 2004:1 3 §.

Innehåll: Granskningsprocessen, sammanfattning av primär säkerhetsgranskning, fristående säkerhetsgranskning, rekommendation från säkerhetskommittén, sammanfattande rekommendationer till VD från säkerhetsgranskningen.

Omfattning: ca 10-20 sidor, exkl. underbilagor (ca 15-30 sidor). Bilagan bifogas enbart i ansökan enligt kärntekniklagen

Bilaga "Teknisk beskrivning"

Syfte: Att i enlighet med 22 kap 1 § i miljöbalken beskriva den sökta verksamheten och anläggningarna under uppförande, drift och avveckling. Särskilt sådant som har betydelse för dessas miljöpåverkan, på ett sätt som motsvarar praxis för tekniska beskrivningar vid prövning av miljöfarlig verksamhet och vattenverksamhet i miljödomstol.

Innehåll: Beskrivning av verksamheterna inkl transporter, utformning av anläggningarna, utsläppspunkter och mängder i uppförande, drift och avveckling/förslutningsskede.

Omfattning: Ca 100-200 sidor. Bilagan bifogas enbart i ansökan enligt miljöbalken (Clab, inkapslingsanläggning, Slutförvarsanläggning).

Bilaga "Förslag till kontrollprogram"

Syfte: Att, i enlighet med miljöbalken 22 kap 1 §, redovisa förslag på övervakning och kontroll av miljöfarlig verksamhet och, i förekommande fall, vattenverksamhet för pågående drift av Clab, uppförande av inkapslingsanläggning och slutförvar för använt kärnbränsle, planerad gemensam drift av inkapslingsanläggning och Clab (Clink) samt slutförvar för använt kärnbränsle. Syftet är vidare att översiktligt redovisa förslag på övervakning och kontroll under avveckling av Clink och slutförvaret.

Innehåll: Redovisning av förslag på utsläpps- och omgivningskontroll med avseende på buller, vibrationer, ytvatten (kemi) och vattenverksamhet i byggskede för slutförvar och inkapslingsanläggning samt driftskede för slutförvar och Clink. Översyn görs även av Clabs befintliga kontrollprogram.

Omfattning: ca 40 sidor. Bilagan bifogas enbart i ansökan enligt miljöbalken. Ett separat förslag till omgivningskontrollprogram avseende strålskydd kommer att tas fram för ansökan enligt kärntekniklagen.

Bilaga "Rådighetsförhållanden"

Syfte: Att styrka att SKB har rådighet över vattnet inom de fastigheter där den sökta vattenverksamheten ska bedrivas.

Innehåll: Förteckning över de fastigheter SKB behöver rådighet över samt avtal/servitut och/eller lagfarter som styrker rådigheten.

Omfattning: ca 3-10 sidor exkl. underbilagor. Bilagan bifogas enbart i ansökan enligt miljöbalken.

Bilaga "Sakägarförteckning"

Syfte: Att ange vilka SKB anser vara sakägare i den eller de delar av MB-ansökan som avser vattenverksamhet.

Innehåll: Tabell med fastighet, berörd person samt egenskap (fastighetsägare, förvaltare etc.)

Omfattning: ca 5-30 sidor. Bilagan bifogas enbart i ansökan enligt miljöbalken.

Bilaga "Preliminär säkerhetsredovisning- övergripande dokument"

Syfte: Att översiktligt redogöra för upplägg av och innehåll i SKB:s preliminära säkerhetsredovisning för slutförvarsanläggning och slutförvar för använt kärnbränsle. Bilagan ligger som "toppdokument" till bilagan "Säkerhet, slutförvarsanläggning för använt kärnbränsle och bilagan "Långsiktig säkerhet, slutförvar för använt kärnbränsle". Sammantaget utgör dessa bilagor med underbilagor bilagereferenser och referenser SKB:s preliminära säkerhetsredovisning.

Innehåll: Förhållandet mellan redovisningarna av säkerhet för slutförvarsanläggningen och den långsiktiga säkerheten för slutförvaret, eventuella avvägningar som gjorts mellan säkerhet och strålskydd under uppförande och drift i förhållande till långsiktig säkerhet och strålskydd t.ex. ALARA i förhållande till BAT samt förhållande mellan preliminära säkerhetsredovisningen och kommande förnyade och kompletterade säkerhetsredovisningar.

Omfattning: ca 50 sidor. Bilagan bifogas enbart i ansökan enligt kärntekniklagen.

SKB har i arbetet med säkerhetsredovisning och kravbild funnit det ändamålsenligt att definiera slutförvaret som den "produkt" som blir kvar efter förslutning. Slutförvaret omfattar berget på förvarsplatsen, kapslarna med använt bränsle, buffert, återfyllning och förslutningar samt de konstruktioner och främmande material som finns kvar i bergutrymmena då de återfyllts och förslutits. Slutförvarsanläggningen är en av de produktionsanläggningar som behövs för att åstadkomma slutförvaret. Slutförvaret består av de utrymmen i berget, de konstruktioner och byggnader på och under mark samt den tekniska utrustning inom anläggningen som erfordras för att uppföra slutförvaret och driva slutförvarsanläggningen. I slutförvarsanläggningen finns de byggda och tillverkade delarna av slutförvaret som färdigställts.

SKB avser att lämna in en preliminär säkerhetsredovisning i KTL-ansökan som omfattar både slutförvar och slutförvarsanläggning. Det övergripande dokumentet beskriver förhållandet mellan redovisningarna av säkerhet för slutförvarsanläggningen och den långsiktiga säkerheten för slutförvaret, eventuella avvägningar som gjorts mellan säkerhet och strålskydd under uppförande och drift i förhållande till långsiktig säkerhet och strålskydd t.ex. ALARA i förhållande till BAT samt förhållande mellan preliminära säkerhetsredovisningen och kommande förnyade och kompletterade säkerhetsredovisningar.

En linjerapport skall tas fram för varje teknisk barriär och bergutrymmena i slutförvaret som underlag om slutförvarets initialtillstånd för SR-Site. Linjerapporterna redovisas i bilagan långsiktig säkerhet och omfattar krav, utformning, hantering, kvalitetssäkring och fortsatt utredningsarbete.

Bilaga "Säkerhet, slutförvarsanläggning för använt kärnbränsle"

Syfte: Att uppfylla de krav som ställs på en preliminär säkerhetsredovisning för en slutförvarsanläggning för använt kärnbränsle enligt KTL och SSL avseende säkerhet och strålskydd med de preciseringar som finns i SKIFS och SSIFS.

Innehåll: kapitel 1 – Introduktion
kapitel 2 – Förläggningsplatsen
kapitel 3 – krav och konstruktionsförutsättningar
kapitel 4 – Kvalitetskrav och anläggningens drift
kapitel 5 – Anläggnings- och Funktionsbeskrivning
kapitel 6 – Radioaktiva ämnen
kapitel 7 – Strålskydd och strålskärning
kapitel 8 – Säkerhetsanalys

Omfattning: ca 200-300 sidor, exkl. underbilagor och bilagereferenser (ca 1000-5000 sidor). Bilagan bifogas enbart i ansökan enligt kärntekniklagen

Bilaga "Långsiktig säkerhet slutförvar för använt kärnbränsle"

Syfte: Att uppfylla de krav som ställs på en preliminär säkerhetsredovisning för ett slutförvar för använt kärnbränsle enligt KTL och SSL avseende långsiktig säkerhet och strålskydd särskilt med de preciseringar som framgår av SSIFS 1998:1 och SKIFS 2002:1.

Innehåll: Methodology, FEP Processing, Initial state of the repository, Handling of external Conditions, Handling of internal processes, Safety functions and safety function indicators, Compilation of input data and data uncertainty, Analysis of a reference evolution for repositories at the site, Radionuclide transport and dose calculations for reference canister failure modes, Selection of scenarios, Analyses of selected scenarios, Conclusions.

Omfattning: ca 700 sidor, exkl. underbilagor och bilagereferenser. Bilagan bifogas enbart i ansökan enligt kärntekniklagen

-Diskussion

SKI frågade om och i så fall var säkerhetsredovisningen behandlas i MB ansökan?

SKB svarade att säkerhetsfrågor relaterade till MB-ansökan hanteras i MKB:n

SKI frågade om en säkerhetsrapport i enlighet med Sevesolagstiftningen kommer att upprättas.

SKB svarade att anläggningen inte kommer att omfattas av Sevesolagstiftningen. Nämnd lagstiftning har tillkommit som skydd för svåra kemikalieolyckor. Vid den planerade slutförvarsanläggningen kommer inte kemikalier i sådan omfattning att hanteras att anläggningen måste upprätta en säkerhetsrapport i enlighet med Sevesolagstiftningen.

SKB undrade vilket underlag som myndigheternas yttrande över MB-ansökan till Miljöödomstolen kommer att vara grundat på. Kommer endast det material som inlämnats i MB-ansökan ligga till grund eller kommer underlag från KTL-ansökan också att ligga till grund för myndighetens yttrande

SKI önskade en precisering av det material SKB avser lämna in med MB-ansökan.

SKB svarade att SKB avser att i MB-ansökan inlämna den typ av material som krävs enligt praxis. Det innebär att material avseende säkerhet och strålskydd som är unikt enligt KTL-ansökan inte bifogas till MB-ansökan. SKB är dock beredda att vid behov skicka in material som Miljöödomstolen kan komma att kräva avseende dessa frågor. Skälet för denna uppdelning är bl.a. att det kan finnas uppgifter om t.ex. säkerhetsförhållanden som behöver hanteras konfidentiellt och som i första hand hör till den prövning som ska göras enligt KTL. Det vore då en fördel om SKI och SSI kan uttala sig om sådana förhållanden i sina yttranden enligt MB utan att uppgifterna ges in också till miljöödomstolen.

SKI uppgav att SKI:s yttrande till miljödomstolen kommer att baseras på det material som SKI har tillgång till oberoende av om detta material också har givits in till miljödomstolen. Det är dock SKI:s erfarenhet att miljödomstolarna är mycket intresserade av att få ta del av tillgängligt underlagsmaterial i frågor om kärnsäkerhet och strålskydd.

SKI betonade vikten av en ändamålsenlig struktur för MKB:n med avseende på dess olika roller i prövningsförfarandet. Dels som underlag för miljödomstolens beredning och regeringens tillåtlighetsprövning av KBS-3-systemet i sin helhet enligt miljöbalken, dels som underlag för SKI:s beredning och regeringens prövning av de ingående anläggningarna enligt kärntekniklagen, och dels som underlag för miljödomstolen att ställa villkor för de i systemet ingående anläggningarna i tillståndsprövningen enligt miljöbalken.

SKB svarade att MKB:n kommer att redovisa miljökonsekvenserna för de olika anläggningarna samt miljökonsekvenser från de olika skedena (uppförande, drift, avveckling)

SKI undrade över om tillåtlighetsprövningen vid regeringen kommer att avse hela KBS-3 systemet. Myndigheten påpekade också vikten av veta för vad SKB söker tillstånd för, då ansökan avser en lång tidsperiod.

SKB svarade att det i toppdokumentet till ansökningarna kommer att framgå vad SKB söker för.

SKB påpekade att detaljeringsnivån i bilagan säkerhet, slutförvarsanläggning för använt kärnbränsle troligen inte kommer att vara sådan att kommersiell sekretess erfordras.

SKI undrade om det finns ett datum planerat för när ansökansstrukturen kan anses vara låst i sin omfattning

SKB svarade att ansökansstrukturen kommer att förfinas och förtydligas ända fram till inlämnandet av ansökan.

SKI påpekade att bilagan "Verksamhet, organisation, ledning och styrning under platsundersökningsskedet" har kopplingar till säkerhetsredovisningen och tilltron till platsmodellen.

Mötet debatterade om hurvida bilagan "Organisation, ledning och styrning under uppförandet och driftsättning" kan eller bör placeras under bilagan säkerhetsredovisning för slutförvarsanläggningen då uppförandet av anläggningen påverkar den långsiktiga säkerheten.

SKB tar med sig synpunkterna från mötet och återkommer i frågan.

Likaså debatterades bilagan "Kravhantering och kravidentifiering" och om den bör ingå i säkerhetsredovisningen (PSAR-drift) eller kvarstå som egen bilaga.

SKB avser att bibehålla bilagens placering då den omfattar även den lagstiftning som inte har bäring på den kärntekniska verksamheten, då en placering i säkerhetsredovisningen (PSAR-drift) innebär en begränsning till den lagstiftning som avser kärnteknisk verksamhet

Bilagan Kärnbränsleprogrammet och SKB:s ansökningar kommer att översättas till engelska som stöd för ansökans engelskspråkiga granskare.

SKI efterlyser strategi för definition av framtida beslutstillfällen efter det att tillstånd erhållits samt hållpunkter för återkommande säkerhetsredovisningar.

SKB undrade hur detaljerat myndigheterna vill att SKB redovisar dokumentationen för barriärer. SKB har fått förhållandevis klara besked avseende vilken information som efterfrågas avseende kapseln men är oklara på vad som krävs avseende övriga barriärer.

SKI svarade att de tar med sig frågan och återkommer.

SKB undrade om de hade myndigheternas acceptans för den presenterade ansökanstrukturen.

Myndigheterna svarade att man för närvarande inte hade några invändningar mot föreslagen ansökanstruktur men förutsätter att frågan kommer att vara föremål för fortsatta diskussioner tills dess att ansökan lämnas in

Övriga frågor

Inga övriga frågor behandlades.

Nästa expertmöte och samrådsmöte

Expertmöte om geolgoisk modellering Laxemar 12-13 april.

Expertmöte om geokemi tisdagen den 1 april.

Expertmöte om krav på buffert och återfyllning under hösten.

Expertmöte om QA-frågor för SR-Site 21 april.

Expertmöte om KTL-ansökan, bl.a. avses klassning att tas upp, fredagen den 9 maj klockan 09.00-12.00.

Ett PLU-samrådsmöte behövs för att knyta samman de expergruppsmöten som hållits och för att koppla expertmötenas anteckningar till ett samrådsprotokoll. OO återkommer med förslag om datum.

Mötets avslutande

Olle Olsson avslutade med att säga att ett planeringsarbete pågår för det återstående arbetet fram till ansökan och att myndigheternas rapport över SR-Can är viktig för det arbetet.

SKB:s nuvarande planering utgår ifrån att ett platsval kan göras under första halvåret år 2009 men att det idag är för tidigt att säga något om en sluttidpunkt för inlämnandet och att det också beror på vilken plats som SKB väljer.

Olle Olsson tackade slutligen alla för ett givande möte.

Mötesordförande

Olle Olsson, SKB