

# Lagerbladet

OSKARSHAMN

En tidning till alla hushåll i Oskarshamns kommun från Svensk Kärnbränslehantering AB

Nr 2 • 2014

## Mathias visar de femtusen öarnas land

Sid 14–17

## Sigrid från insidan

Sid 3–5

## Granskning utan facit

Sid 10–13

Läsarnas  
önsketidning



## När önsknings slår in

**Den fjärde örrikaste kommunen** i Sverige. Ja, det är Oskarshamn. Vi har över 5 000 öar och tack vare dem en kuststräcka på inte mindre än 150 mil. Den är nästan lika

lång som hela Sverige! Det tål att begrunda. Lagerbladet gjorde just det och när vi skulle välja ett semestertips att skriva om så blev det just skärgården. Vi bestämde tid med vår kollega Mathias Karlsson, informatör på Äspölaboratoriet och en riktig skärgårdsfantast. Dagarna innan stod regnet som spön i backen och jag längtade verkligen inte efter att försöka beskriva Oskarshamns skärgård med snålblåsten vinande runt öronen och regnet piskande i ansiktet, sittandes i en hejdlöst gungande båt. Regnstället var framtaget och gummistövlarna stod redo. Men ibland ska man ha lite tur. På morgonen när vi gav oss i väg låg havet där stilla och glittrande. Solen värmdes som en högsommardag och båten gungade inte det minsta. Oskarshamns skärgård är underbar, läs själv på sidorna 14–17.

**Min önskan om vackert väder** gick i uppfyllelse den gången, och i det här numret är det faktiskt fler önsknings som slår in. De flesta av artiklarna är gjorda utifrån er läsare och vad ni har önskat att läsa om i Lagerbladet. Många har frågat om SKB:s nya fartyg m/s Sigrid. Kanske har några av er redan besökt henne när hon nyligen

var i Oskarshamns hamn och bjöd på guidade turer. Oavsett vilket tror jag att reportaget om livet ombord kan intressera.

**Vidare ger vi en rapport** om mervärdesavtalet – också på förfrågan från er läsare. Många har också undrat över hur tillståndsprocessen för slutförvaret och inkapslingsanläggningen går till. På sidorna 10–11 besöker vi Strålsäkerhetsmyndigheten som berättar om hur de arbetar med SKB:s ansökningar. Och så avslutar vi med ett mycket efterlängtat korsord.

**Ett extra tjockt sommarnummer** till trots, så fick vi inte plats med alla era önskerreportage. Några godbitar sparar vi till kommande nummer. Skulle du få fler idéer, så hör av dig till oss på redaktionen, se redaktionsrutan längre ner, så ska vi göra vårt bästa att uppfylla din önskan.

Trevlig sommarläsning!

Anna Wahlsteen, redaktör

**Lagerbladet** är Svensk Kärnbränslehantering AB:s externa informationstidning. Den vänder sig i första hand till kommuninvånarna i Östhammars och Oskarshamns kommuner, där SKB har anläggningar. Tidningen ges ut i två lokala editioner, en för varje kommun, tre–fyra gånger per år.

Lagerbladet delas ut till alla hushåll och fastighetsägare i Oskarshamns kommun. Övriga kan gratis prenumerera på Lagerbladet – se Kontakt.

Grafisk formgivning:  
Selander Production AB,  
Östhammar

Tryck: Wikströms Tryckeri AB,  
Uppsala

Om du har frågor om SKB:s verksamhet i din kommun, ring 0491-76 78 00.



### Redaktion

Eva Nevelius Buskhe, Östhammar  
Inger Brandgård, Stockholm  
Anna Wahlsteen, Oskarshamn

### Kontakt

Anna Wahlsteen  
SKB, Box 929, 572 29 Oskarshamn  
Telefon 0491-76 80 96  
[anna.wahlsteen@skb.se](mailto:anna.wahlsteen@skb.se)  
[www.skb.se/lagerbladet](http://www.skb.se/lagerbladet)

### Ansvarig utgivare

Eva Nevelius Buskhe

### Huvudkontor

SKB, Box 250, 101 24 Stockholm  
Telefon 08-459 84 00  
[www.skb.se](http://www.skb.se)

ISSN 1651-8675



Omslagsbild:  
Mathias Karlsson,  
informatör vid  
Äspölaboratoriet  
visar Oskarshamns  
skärgård.

Foto Curt-Robert Lindqvist

### Vi tar hand om det svenska radioaktiva avfallet på ett säkert sätt

Svensk Kärnbränslehantering AB – SKB – grundades på 1970-talet av kärnkraftsföretagen. Det är SKB:s uppdrag att ta hand om Sveriges radioaktiva avfall på kort och lång sikt för att skydda människor och miljö. SKB har cirka 500 anställda.

Här finns SKB:

#### Forsmark/Östhammar

- Slutförvaret för kortlivat radioaktivt avfall – SFR
- Kärnbränsleförvaret planeras
- Utbyggnad av SFR planeras
- SKB Näringslivsutveckling AB

#### Stockholm

- Huvudkontor
- SKB International AB

#### Oskarshamn

- Mellanlagret för använt kärnbränsle – Clab
- Kapsellaboratoriet – centrum för utveckling av inkapslingsteknik
- Äspölaboratoriet – forskningsanläggning för geologisk slutförvaring av kärnavfall
- Inkapslingsanläggning planeras
- Kapselabrik planeras
- SKB Näringslivsutveckling AB





**SIGRID**

# OMBORD PÅ SIGRID

Text Eva Nevelius Buskhe Foto Lasse Modin

För inte alltför länge sedan var hon bara ett tomt skrov. Nu har besättningen intagit Sigrid. Transporter och underhåll, men också tid för träning och mat. Så kan vardagen se ut ombord på det nya transportfartyget.

Välkommen ombord ►►



Hans Larsson har för första, och kanske enda gången, i sitt yrkesliv fått ta ansvaret för ett helt nytt fartyg. Det har varit en spännande första tid med m/s Sigrid.

**S**igrid ligger vid kaj i Forsmarks hamn. Lasten har lossats och från utsidan ser fartyget nästan övergivet ut. Men ombord är det full aktivitet. Till synes lugna dagar i hamn betyder bland annat gott om tid för underhåll.

Arbetet styrs från kontoret, eller receptionen, som det också kallas. Här sitter överstyrman Martin Karlsson bakom datorn och studerar en lång lista med uppdrag att utföra. Han kommer från Öckerö och svarar glatt på bred göteborgska på frågan hur det är att arbeta på Sigrid.

– Dé é la bra.

Martin är uppväxt i en fiskarfamilj och har båtlivet i blodet som så många andra här.

– Jag har alltid velat vara till sjöss. Jag är uppväxt med små båtar och sedan blev de där båtarna bara större och större.

#### Klarar det mesta

Fyra veckor jobb ombord och fyra veckor ledigt iland, så lyder schemat. När Sigrid är ute till havs går personalen i skift och några finns alltid i tjänst dygnet runt.

Om problem uppstår ska besättningen kunna agera själv i väntan på assistans. Därför är det inte bara för skojs skull som

Martin Karlsson nummer två (namne med överstyrmannen) och Marcus Svärd ofta återfinns i gymmet.

– Vi är ett gäng som tränar inför Göteborgsvarvet. Mer än hälften av oss tränar aktivt och det är bra. Man sporrar varandra. Fysisk aktivitet är viktigt när man jobbar på oregelbundna tider, det gör att man blir piggare. Men sedan ska vi också kunna fungera som brandmän och rökdyka vid behov, förklarar Marcus.

Ett antal i besättningen har även viss sjukvårdsutbildning och klarar att ge enklare behandlingar i sjukhytten. Speciellt för besättningen på Sigrid är att de dessutom har utbildning i strålskydd. En gång i månaden tränas nödsituationer som man överbord eller kollision med annat fartyg.

#### Speciell last

Att transportera radioaktivt avfall till sjöss är ett ansvarsfullt uppdrag. Men befälhavare Hans Larsson är van att ta det säkra före det osäkra.

– Jag vill nog säga att vår arbetsgivare Furetank Rederi generellt ligger enormt högt när det gäller säkerhetstänk. Även när det handlar om ett tankfartyg lastat med olja är ju säkerheten viktig, så det är ingenting nytt för oss.

Med blotta ögat är det tydligt att det finns en hel del som skiljer Sigrid från föregångaren Sigyn. Bland annat har hon en täckt förtöjningsstation i fören. Här hittar vi matrosen Björn Perbro med målarpenseln i högsta hugg.

#### Gård i Påskallavik

Utsikten över havet är nästan bedövande och jag kan inte låta bli att fråga befälhavaren hur mycket han hinner njuta av omgivningarna.

– Det är klart att man blir på bättre humör när man ser en vacker soluppgång. Av den sträcka vi trafikerar tycker jag att det är allra finast från Svartklubben och upp hit till Forsmark. Då går vi inomskärs och snirklar oss fram.





En hel del möda har lagts på att skapa trivsamma lokaler ombord på Sigrid. Besättningen tillbringar trots allt sex månader om året ombord och hytterna är på rymliga 12–15 kvadratmeter.

Men Hans Larssons hjärta finns någon annanstans. Han bor i Kalmar men har även en släktgård på ön Runnö utanför Påskallavik söder om Oskarshamn. Till Runnö gick hans livs allra första båttur med morfars eksnipa. Och nu återvänder han gärna på lediga stunder.

Fast först ska en hel massa arbetsdagar klaras av. Just den här arbetsdagen börjar lida mot sitt slut och i mässens kök puttrar ärtsoppan till middagen redan på spisen.



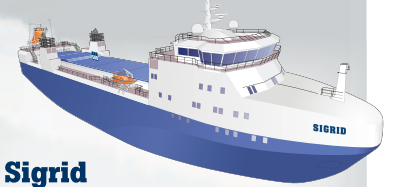
Gym, bastu, bibliotek och tv-rum finns att tillgå för personalen. Martin Karlsson och Marcus Svärd tränar inför Göteborgsvarvet.



Underhållet är viktigt även på ett sprillans nytt fartyg. Om det blir eftersatt tar det tid att komma ifatt. Därför är Björn Perbro flitig med penseln.



Ärtsoppan till middagen puttrar på plattan i mässens kök. Här har var sak sin plats och ska kunna förankras i händelse av sjögång.



## m/s Sigrid

Sigrid är SKB:s nya transportfartyg för radioaktivt avfall. Hon sköter transporter från kärnkraftverken till SKB:s anläggningar, mellanlagret Clab i Oskarshamn och Slutförvaret för kortlivat radioaktivt avfall, SFR, i Forsmark.

Det nya fartyget är större än föregångaren Sigyn, 99,5 meter långt och 18 meter brett. Hon har plats för 12 transportbehållare eller 40 containrar och det finns sängplatser för 21 personer ombord. Transportbehållarna skyddas effektivt omgivningen från det använda kärnbränslet. Men för att minimera stråldosen till besättningen omges lastrummet dessutom av en strålskärm av betong, stål och plast.

Många tekniska system ombord på Sigrid är dubblade och separerade av säkerhetsskäl (det finns flera kommunikationssystem, två bogpropellrar och fyra huvudmaskiner). Det fysiska skyddet har också förbättrats avsevärt.

Miljöhänsyn har varit en annan viktig faktor vid utformningen av Sigrid. Fartyget är utrustat med katalytisk avgasrening och går på lågsvavlig marindiesel. Kylvatten från maskinerna används även för uppvärmning av besättningsutrymmen. SKB kommer att rengöra skrovet från snäckor och havstulpaner i stället för att måla med giftigt båtbottnfärg.

Sigrid byggdes i Galati i Rumänien 2011–2013. Det tog knappt tre år från idé till färdigt fartyg. Bakom konstruktionen stod den holländska koncernen Damen Shipyard Group. Sammanlagt gick projektet på närmare 400 miljoner kronor där fartyget stod för större delen.

Sigrid ägs av SKB men drift och bemanning sköts av Furetank Rederi AB med sitt säte i Göteborgs skärgård.

### Vill du veta mer?

På [www.youtube.com/skbplay](http://www.youtube.com/skbplay) hittar du en film om fartygsbygget *När Sigrid blev till*.



På vår webbplats [www.skb.se](http://www.skb.se) under Publikationer och Informationsmaterial finns ett faktablad om det nya fartyget *Transportfartyget m/s Sigrid*.



FAKTA





# Bara vinnare när mervärdesavtalet fyller fem år

Text Anna Wahlstéen Foto Curt-Robert Lindqvist

**Det har gått fem år sedan Oskarshamns kommun ingick det så kallade mervärdesavtalet. Peter Wretlund (S), kommunstyrelsens ordförande, är nöjd så här långt, men ett avtal som innebär satsningar till ett värde av 1,5–2 miljarder kronor under kanske 20 års tid kräver både eftertanke och långsiktighet.**

– Mervärdesavtalet är ett unikt verktyg som ingen annan i Sverige har och som ger oss möjlighet att göra extra satsningar som vi normalt inte kunnat göra med kommunala medel, säger Peter Wretlund.

Framför honom på bordet i stadshuset ligger en lista med ett femtontal insatser och projekt och ett tiotal förstudier. De handlar om satsningar inom en rad olika områden, allt ifrån skola, utbildning och näringslivsutveckling till infrastruktur, arbetsmarknad och energi. Bredden har varit viktig. I avtalet som slöts i juni 2009 mellan SKB, SKB:s ägare och de två kommunerna Oskarshamn och Östhammar pekades tio områden ut där satsningar skulle göras. Och hittills har sju av dessa funnits med på ett eller annat sätt bland de satsningar som genomförts.

## Alla parter blir vinnare

Syftet med att utforma avtalet på det sättet var att alla parter skulle bli vinnare. Kommunerna skulle få en extra skjuts genom lokala satsningar, medan de stora företagen SKB, Vattenfall och Eon skulle få fördelar genom förbättrade möjligheter att bedriva sina verksamheter i de två kommunerna.

– Vi har hittat en bra beslutsmodell och en bra beredningsgång för ärenden som tas upp i styrgruppen. Det är viktigt att vårda ett sådant här avtal och hitta kontinuitet i arbetet så att alla parter känner sig nöjda, och det tycker jag att vi har gjort, menar Peter Wretlund.

Inledningsvis gjordes stora insatser inom skola och utbildning, ett exempel var arbetet med att väcka intresset för teknik,

energi och miljö hos barn i förskolan och grundskolan. Satsningen har även byggts på med Teknikcollege för gymnasieelever (läs mer på nästa uppslag).

Satsningarna inom utbildning ger bra förutsättningar för eleverna att få jobb, samtidigt som de teknikintensiva företagen i kommunen får bättre möjligheter att rekrytera personal.

Andra viktiga satsningar som gjordes tidigt var att SKB Nu bildades för att stötta företag i de två kommunerna, både genom borgensåtaganden och genom konsultcheckar. En relativt liten insats som kan ha stor betydelse för det enskilda företaget och i slutändan också för företagandet i kommunen. Även i skolan har man arbetat med entreprenörskap genom projektet Krearum.

## Långsiktiga insatser

Ett område där Peter Wretlund gärna skulle se fler satsningar är infrastrukturområdet. Det är viktiga och långsiktiga satsningar som kostar mycket pengar för en kommun som Oskarshamn. Hittills har ett antal förstudier genomförts bland annat om ny anslutning till riksväg 47, situationen på väg 743 mellan Figeholm och Simpevarpsavfarten samt hur buss- och järnvägsförbindelserna kan förbättras till och från Oskarshamn.

– Det gäller ofta att göra rätt satsning vid rätt tidpunkt. Förstudierna har därför varit oerhört viktiga för att vi ska få bra koll på läget och kunna planera framåt, förklarar han.

Arbetet med den nu pågående stadsomvandlingen är något som Peter Wretlund



särskilt vill lyfta fram. Där har mervärdespengar använts för att ge tre arkitektteam i uppdrag att göra förslag på inre hamnens utformning, samt förstudier om bland annat stadsutveckling, bostadsförsörjning och en trafikutredning för Oskarshamns centrum. Så sent som i början av juni beslutades om en större satsning på att utveckla centrum, se faktaruta.

– Det är drygt ett halvt sekel sedan Oskarshamns stad ändrades och nu är det dags igen. Det är nog det viktigaste vi nu gör för stadens framtida utveckling. Jag tror att vi befinner oss vid en tröskel, om vi kan göra den här stadsomvandlingen på ett bra sätt kan vi nog ta oss över tröskeln och då också öka inflyttningen till kommunen, säger Peter Wretlund.

## Fler satsningar väntar

Därför ser han med stor tillförsikt att mervärdespengar även i fortsättningen ska kunna ge lite extra skjuts åt det arbetet. För mer mervärdesprojekt är att vänta



Peter Wretlund ser positivt på de förändringar som tack vare mervärdesavtalet nu väntar i inre hamnen och Oskarshamns centrum.

– om SKB får tillstånd att bygga Kärnbränsleförvaret. Mervärdessatsningarna är nämligen uppdelade i två perioder. Första perioden, där vi befinner oss nu, sträcker sig fram till tillstånd och därefter tar andra perioden vid. Den pågår fram till att Kärnbränsleförvaret och inkapslingsanläggningen är byggda och i drift. 20 procent av satsningarna ska göras under första perioden, och resterande 80 procent under andra perioden. Eftersom tillståndsprövningen dragit ut på tiden har även pengarna omfördelats något så att det inte ska bli paus i arbetet.

– Det viktiga nu är att slutförvaret kommer i mål, mervärdesarbetet är litet i förhållande till det. Men vi är redan nu medvetna om att period två ligger och väntar. Det är mycket större satsningar än hittills och vi måste ta oss en rejäl funderrare på hur vi ska hantera det. Den som sitter vid rodret nästa mandatperiod har ett stort ansvar att göra det, avslutar Peter Wretlund.

## Storsatsning på centrumutveckling

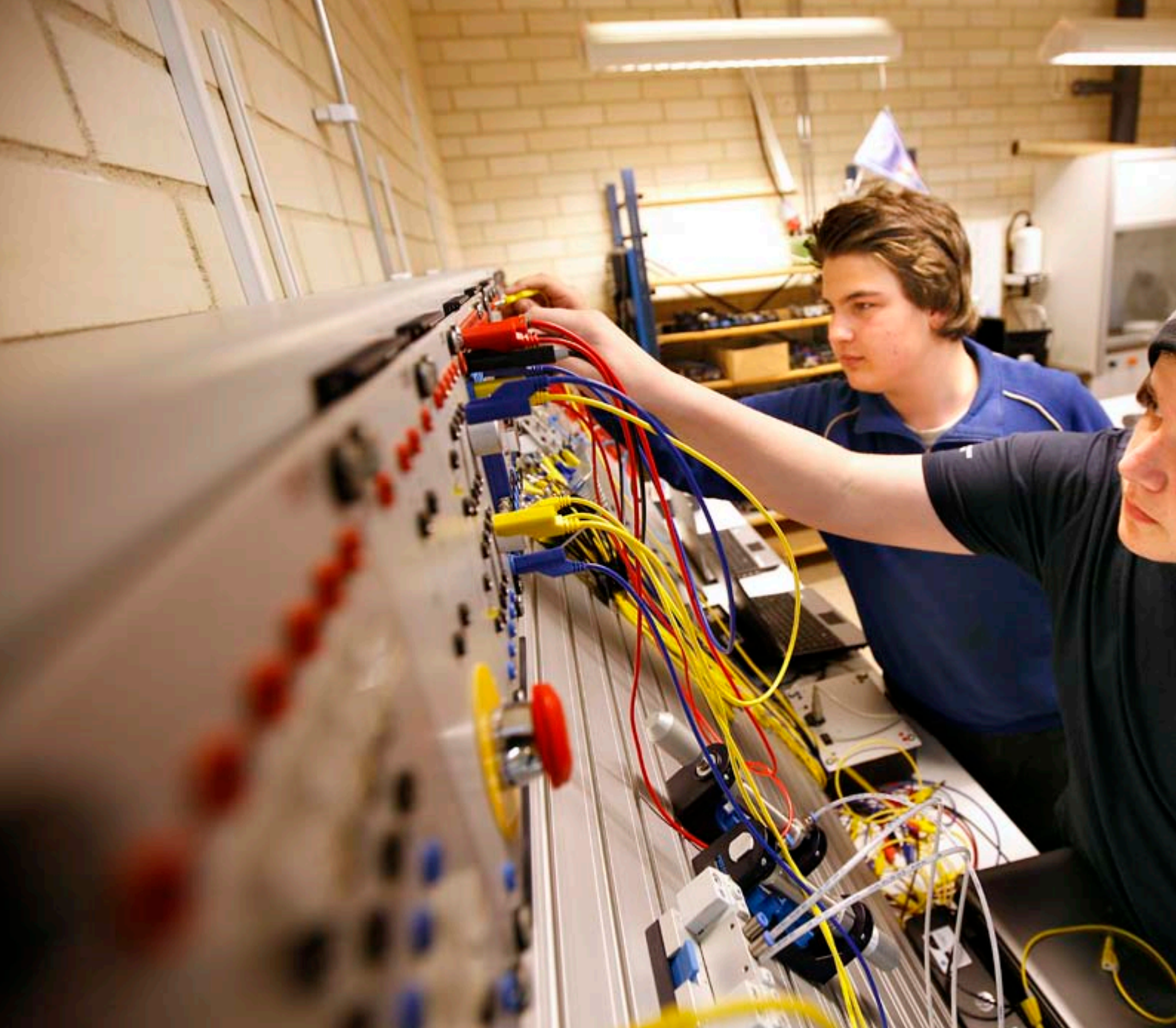
Det blev ett helt paket med satsningar som styrelsen för mervärdesavtalet beslutade om i början av juni. Satsningarna som ska genomföras mellan 2014 och 2016 syftar till att utveckla Oskarshamns centrum. Den beräknade kostnaden är 79 miljoner kronor och mervärdesavtalet svarar för 35 miljoner av dessa.

Den enskilt största satsningen är att flytta resecentrum till den gamla järnvägsstationen. Det är en central del i den större flyttkarusell som planeras i staden, där nuvarande resecentrum ersätts med en större parkeringsplats och där nya bostäder och en ny vårdcentral byggs vid Mejeriplan.

Förutom ett nytt resecentrum och en ny stor busshållplats längs Södra Långgatan innefattar mervärdespaketet också satsningar på en ny biostad, fritt trådlöst nätverk för mobiltelefoner och datorer i centrum, laddstolpar för elbilar och ett antal attraktionshöjande aktiviteter.

Målet med satsningen är att ge ännu bättre förutsättningar för en långsiktig utveckling av handeln och servicen i Oskarshamns centrum. Åtgärderna syftar till att höja attraktionen av Oskarshamn och är en åtgärd som på lång sikt kan underlätta rekrytering av personal och leda till en positiv befolkningsutveckling.

**FAKTA**  
Läs mer ►►



Bra utrustning i skolan är viktigt när man ska lära sig praktiska moment. Detta är något som har förbättrats tack vare Teknikcollege, tycker Axel De Groot och Magnus Blomqvist på el- och energiprogrammet. Här lär de sig exempelvis hur man genom datorprogram styr elektriska processer.

# Teknikcollege

## – näringsliv och skola i samverkan

Text Anna Wahlstéen Foto Curt-Robert Lindqvist

**Industriföretagen behöver fler ingenjörer, samtidigt som färre ingenjörer utbildas i den svenska skolan. I Oskarshamn ville man råda bot på denna mismatchning och satsade fem miljoner av mervärdespengarna på att få i gång Teknikcollege Östra Småland. Redan under första året har elever och lärare på Oscarsgymnasiet sett positiva förändringar i skolan.**

– **Vi har fått** ett mycket bättre samarbete med företagen i regionen och det är roligt att se att det faktiskt är någon som satsar på skolan, säger Michael Olsson, arbetslagsledare för el- och energiprogrammet när vi träffar honom i verkstaden på Oscarsgymnasiet.

Han är en av tre lärare som ansvarar för skolans tre utbildningar som är certifierade till Teknikcollege. Förutom el- och energiprogrammet är det också teknikprogrammet och industritekniska programmet. Att han är nöjd med resultatet efter första året är det ingen tvekan om. Han visar det nyslipade golvet i verkstaden, berättar om lokalerna som målats





om, hur klassrummen fått nya stolar och bänkar och eleverna som fått ett eget uppehållsrum.

### Ny utrustning

Men det är bara en del av förbättringarna. Även utbildningarna och innehållet har förändrats för att bättre passa det företagen efterfrågar. Skolan har fått ny utrustning, ett exempel är hydraulikbänkar som används i utbildningar inom hydraulik. Idéer finns om att bygga upp ett helt operatörsrum på skolan så att eleverna får lära sig hur man därifrån kan styra en industriell process. Allt för att utbildningen ska vara så verklighetstrogen som möjligt.

Men vad är då Teknikcollege egentligen? Vi letar oss in i stadshusets långa korridorer och träffar Rickard Bäck som



Teknikcollege har lett till bättre samarbete mellan de olika programmen på Oscarsgymnasiet, menar Michael Olsson, arbetslagsledare för el- och energiprogrammet, som nu har ett närmare samarbete med både tekniska och industridekniska programmen.



Rickard Bäck.

är processledare för Teknikcollege Östra Småland. Han vet vad det hela handlar om.

– Vi är fyra kommuner, Oskarshamn, Vimmerby, Mönsterås och Hultsfred, som gått samman och valt ut ett antal utbildningar på tre av våra gymnasieskolor. Dessa utbildningar har blivit certifierade enligt tio kriterier som Industrirådet har tagit fram.

### Näringslivet påverkar

Det är alltså Industrirådet, där arbetsgivarorganisationer och fackföreningar inom industrisektorn ingår, som ansvarar för konceptet Teknikcollege. Målet är att näringslivet ska få större möjligheter att styra vilka utbildningar som bör finnas och även innehållet i utbildningarna. Det regionala perspektivet är A och O. Det är alltså företagen i regionen som får säga vilken kompetens de behöver och vad de vill att eleverna ska kunna när de går ut en teknisk utbildning. Skolorna i sin tur får resurser att uppfylla detta.

– I det här konceptet är alla parter vinnare. Näringslivet får större möjligheter att hitta arbetskraft, eleverna får en bra utbildning med hög kvalitet som ger dem bättre förutsättningar att hitta jobb samtidigt som kommunerna får fler medborgare i jobb.

### Startade som ett mervärdesprojekt

Ja, dessa fördelar såg alltså styrgruppen för mervärdesavtalet i Oskarshamn när de 2011 beslutade att satsa fem miljoner kronor på att starta ett Teknikcollege

i regionen. Och hösten 2013 drog det hela i gång. Nu gäller det att hitta en stadig och långsiktig finansiering så att utbildningarna kan fortsätta. Intresset från kommunerna är stort och även Högsby och Västerviks kommuner är på väg in i det regionala samarbetet. Fler engagerade företag behövs, och där har Rickard Bäck ett stort ansvar att marknadsföra konceptet mot näringslivet.

### Positiva elever

Vad säger då eleverna? Tillbaka på Oscarsgymnasiet träffar vi Axel De Groot och Magnus Blomqvist som går första året på el- och energiprogrammet. För dem ger Teknikcollege enbart fördelar.

– Det känns som vi kommer att vara bra förberedda på arbetslivet när vi går ut skolan, för här får vi ju lära oss hur det är att jobba som drifttekniker på riktigt, säger Axel De Groot.

– Sedan är det lättare att hitta praktikplatser nu när företagen är så involverade i utbildningen och det är ju jättebra, tillägger Magnus Blomqvist.

Båda killarna valde el- och energiprogrammet för att det var en bra blandning av teori och praktik. I tvåan ska de välja en av två yrkesutgångar: kraft och värme eller vatten och miljö. Den senare verkar mest lockande för de vet att det kommer att vara stor brist på driftpersonal inom bland annat vattenreningsbranschen i framtiden. Men tack vare Teknikcollege erbjuds de också extra teoretiska kurser under utbildningen, för att efter gymnasiet kunna läsa vidare på yrkeshögskola om de skulle vilja det i framtiden.

Läs mer på [www.teknikcollege.se](http://www.teknikcollege.se)





Tillståndsprövningen

# Granskning utan facit

Text Anna Wahlstéen Foto Lasse Modin

**Det är nu drygt tre år sedan SKB:s ansökningshandlingar om slutförvaring av använt kärnbränsle lämnades in till Strålsäkerhetsmyndigheten. Det är en stor uppgift för myndigheten att granska de tusen och åter tusen sidor som ansökningarna omfattar. Samtidigt som det är ett stort ansvar – där inget får gå fel och inget facit finns.**

Ansi Gerhardsson är chef för slutförvarsenheten på Strålsäkerhetsmyndigheten och ansvarig för granskningen av SKB:s ansökningar. Bildligt jämför hon granskningsarbetet med att lägga ett stort pussel. Först gäller det att identifiera vilka pusselbitar som finns och vilka som saknas. För att fylla hålen ställer myndigheten frågor och begär kompletteringar från SKB. Det har blivit en ansevärd mängd svar och uppgifter som SKB levererat under de tre åren som granskningen pågått.

– En del tycker att vi begär för mycket, men man måste komma ihåg att det här är en stor ansökan och även om det finns en kravbild så finns det inget facit. Ingen har gjort det här tidigare så ibland vet vi inte riktigt vad vi söker och då är det nödvändigt att ställa många frågor.

## Långa förberedelser

Förberedelserna inför granskningen pågick i cirka tre år. Eller 30 år, beroende på hur man ser det.

– Vi har ju följt SKB:s arbete och planering under de 30 år som arbetet med slutförvarsfrågan pågått, främst genom Fud-processen, menar Ansi Gerhardsson.

Ja, att SKB:s program för forskning, utveckling och demonstration – Fud-programmet – som lämnas in vart tredje år har varit en viktig del i förberedelserna inför tillståndsprövningen är det ingen tvekan om. Strålsäkerhetsmyndigheten

har granskat allt ifrån hur teknikutvecklingen gått framåt till hur forskningen kring barriärerna i slutförvaret planerats. Man har även lämnat kommentarer på Fud-programmen, för att vägleda SKB om hur myndigheten och, i förlängningen, även regeringen ser på arbetet.

Strålsäkerhetsmyndigheten valde tidigt att genomföra granskningen av ansökningarna i ett projekt. Där utgör de 15 medarbetarna på slutförvarsenheten en central del. Projektet har även involverat ett 50-tal av myndighetens övriga medarbetare – detta för att dra nytta av den breda kompetens inom strålskydd, kärnteknisk säkerhet och andra ämnesområden som finns representerade inom myndighetens väggar i Solna.

## Samarbeten med andra länder

Till sin hjälp har man också ett 40-tal externa konsulter. Där dök ett första hinder upp i granskningsarbetet – lagen om offentlig upphandling. Förändrade krav i lagstiftningen och en skärpt hantering av myndighetens upphandling med medel från Kärnavfallsfonden innebar att den inledande sakgranskningen försenades.

– Det var en stor utmaning för oss. Bara att hitta oberoende experter var svårt, med tanke på att SKB i stort sett dammsugit marknaden på kompetens under de senaste årtiondena. Det gjorde att vi till stor del fick vända oss till den internationella marknaden för att hitta granskare.



»En del tycker att vi begär för mycket, men man måste komma ihåg att det här är en stor ansökan och även om det finns en kravbild så finns det inget facit.«

Ansi Gerhardsson är chef för slutförvarsenheten på Strålsäkerhetsmyndigheten och ansvarig för myndighetens granskning av SKB:s ansökningar.

Myndighetens kontakter med internationella experter är något som Ansi Gerhardsson betonar särskilt. Samarbetet med motsvarande myndigheter i andra länder som Finland och Frankrike är viktiga forum, liksom samarbeten på EU-nivå. Tidigt i granskningsarbetet anlätades också en internationell expertgrupp från OECD:s kärnenergibyrå NEA, för att titta särskilt på SKB:s redovisning av Kärnbränsleförvarets långsiktiga säkerhet. Strålsäkerhetsmyndigheten använder sig nu av deras slutsatser som ett underlag i granskningsarbetet.

### Skickar på remiss

Vad är det egentligen Strålsäkerhetsmyndigheten kontrollerar i sin granskning? Först och främst är det att SKB:s metod och plats uppfyller myndighetens strålsäkerhetskrav. Dessa finns beskrivna i kärntekniklagen, strålskyddslagen och i myndighetens egna föreskrifter. Myndigheten är också en av remissinstanserna till Mark- och miljödomstolen som prövar ansökningarna utifrån miljöbalken (se nästa uppslag).

Strålsäkerhetsmyndigheten skickar även ut ansökningarna till ett stort antal remissinstanser, bland annat högskolor universitet, länsstyrelserna, kommunerna, andra intresseorganisationer, och andra myndigheter som då får möjlighet att ge sin syn på innehållet.

– I våras skickade vi ut ansökningarna

på en andra remissvända för att få kommentarer om sakfrågor. Remissinstanserna är oerhört värdefulla för oss, de tittar på ansökan utifrån sitt kompetensområde och lämnar sedan sina synpunkter till oss, berättar Ansi Gerhardsson.

Där står vi i dag. De saknade pusselbitarna börjar falla på plats, men bilden är inte tillräckligt tydlig än, menar Ansi Gerhardsson. Fler svar och kompletteringar väntas från SKB.

### Prövningsprocessen fortsätter

Om ett år räknar Strålsäkerhetsmyndigheten med att ha lämnat sitt yttrande i sakfrågan till Mark- och miljödomstolen. Om två år räknar man med att lämna sitt yttrande till regeringen. Som rådgivande expert till regeringen föreslår myndigheten då om regeringen ska säga ja eller nej till SKB:s ansökan om att få bygga slutförvaret och inkapslingsanläggningen. Men arbetet med tillståndsprövningen tar inte slut där. Även om regeringen säger ja, om kommunerna säger ja, och om Mark- och miljödomstolen säger ja till SKB:s planer så kommer inte Strålsäkerhetsmyndigheten att bara släppa taget och låta SKB bygga. Ända fram till driftstart och även därefter kan Strålsäkerhetsmyndigheten ställa villkor för verksamheten.

– I det här skedet vill vi försäkra oss om att det är rimligt att SKB kan bygga ett säkert slutförvar och att en robust metod som fungerar har valts. Men det kommer

alltid att vara ett beslut under osäkerhet och därför är det viktigt att vi fortsätter vår granskning av slutförvaret även efter att tillstånd eventuellt ges, säger Ansi Gerhardsson.

Läs mer ►►

### Kraven på slutförvaret

Strålsäkerhetsmyndigheten ställer höga krav på att slutförvaret utformas på ett sätt som är strålsäkert för människor och miljö. Slutförvaret ska konstrueras så att den årliga risken inte överstiger en hundra-del av den risk vi utsätts för från naturligt förekommande strålning i miljön. Den årliga risken är baserad på internationella riktlinjer och harmoniserar med andra länders krav på årlig risk.

SSM:s strålsäkerhetskrav innebär att riskerna för människa och miljö inte ska vara större för framtida generationer än vad vi accepterar i dag.

Krav ställs också på hur den organisation ska se ut som ska ta fram och driva slutförvarsanläggningen.

Källa: [www.ssm.se](http://www.ssm.se)



FAKTA



Helene Åhsberg, ansvarig projektledare för tillståndsprövningen på SKB.

## Prövningsprocessen

SKB

2011 – Ansökan lämnades in

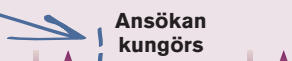


Här är vi nu

SSM + MMD

SSM = Strålsäkerhetsmyndigheten, MMD = Mark- och miljödomstolen

Synpunkter inhämtas



Kommunerna, länsstyrelserna, miljörelser, andra myndigheter med flera.

Yttrande till regeringen

JA NEJ



REGERINGEN

Kommunerna



# Kungörandet

## – en viktig milstolpe i sikte

Text Anna Wahlstéen Foto Lasse Modin

**Många bra frågor, mycket intensivt arbete men också väldigt intressant. Det är några reflektioner kring tillståndsprövningen som Helene Åhsberg, ansvarig projektledare på SKB, har. Nu efter drygt tre års granskning siktar hon den första viktiga milstolpen längs vägen fram till beslut – kungörandet från Strålsäkerhetsmyndigheten och Mark- och miljödomstolen.**

**Det är drygt tre år sedan SKB lämnade in ansökningarna om att få bygga ett slutförvar och en inkapslingsanläggning för använt kärnbränsle, hur vill du beskriva de här åren?**

– Det har varit tre intensiva år, men samtidigt oerhört intressanta. Det är första gången en sådan här prövning görs och granskningen är en lärande process, både för SKB och för dem som granskar våra ansökningar. En prövning som är så utsträckt i tid innebär också att det tillkommer nya frågor som behöver hanteras.

**Varför tar det så lång tid?**

– De här ansökningarna är resultatet av över 30 års forsknings- och utvecklingsarbete, vilket betyder att det är ett oerhört omfattande material som spänner över många ämnesområden och belyser många aspekter av slutförvaring av använt kärnbränsle. Förutom miljörelaterade frågor och frågor kring den kärntekniska säkerheten handlar det om allt från informationsbevarande och andra metoder till fortsatt teknikutveckling och kommande istider. Det rör det som är här och nu, det som händer under bygg- och driftskedet och inte minst det som händer om 100 000 år och ännu längre fram.

– Därför är det inte konstigt om det kommer många frågor och vi har verkligen ansträngt oss för att försöka besvara dem så bra som möjligt.

**Vad jobbar SKB med nu inom tillståndsprövningen?**

– Under våren har vi bland annat jobbat med en komplettering till Mark- och miljödomstolen, som vi lämnar in under sommaren. Den handlar bland annat om olika frågor om naturmiljön i Forsmark. Vi redovisar till exempel resultaten från det lyckade infiltrationsförsöket vi gjorde förra året. Det visar att våra hydromodeller fungerar och att det är möjligt att genom infiltration undvika att vattennivån kan sjunka i känsliga våtmarker.

– Dessutom jobbar vi med att ta fram en förberedande preliminär säkerhetsredovisning för inkapslingsanläggningen och mellanlagret vilken kommer att lämnas som komplettering till Strålsäkerhetsmyndigheten.

**Vilka milstolpar jobbar ni mot?**

– Efter att vi har lämnat in de planerade kompletteringarna så hoppas vi att både Strålsäkerhetsmyndigheten och Mark- och miljödomstolen ska kungöra ansökningarna.

– Kungörandet är en första milstolpe på vägen mot de fem ja som behövs inför tillstånd och innebär att handlingarna är kompletta så att tillståndsprövningen kan gå vidare till nästa granskningssteg.



SVERIGES DOMSTOLAR  
Mark- och miljödomstolen

### Prövning enligt miljöbalken

Parallellt med Strålsäkerhetsmyndighetens granskning pågår också en granskning enligt miljöbalken. Den görs av Mark- och miljödomstolen i Stockholm. Liksom Strålsäkerhetsmyndigheten har även domstolen skickat ut ansökningarna på remiss till närmast berörda remissinstanser. Dessa får då tillfälle att lämna önskemål om vilka kompletteringar SKB bör göra.

I sommar ska SKB lämna in en tredje komplettering till domstolen. Om den anses tillräcklig kommer ansökan att kungöras enligt miljöbalken i höst. Under första kvartalet 2015 begär domstolen in yttranden i sakfrågor från myndigheter, organisationer och sakägare. Dessa yttranden skickas till SKB som då får bemöta dem.

Under hösten 2015 räknar domstolen med att hålla huvudförhandlingar i ärendet. I början av 2016 kan ett yttrande till regeringen lämnas in. I detta yttrande tillstyrker eller avstyrker Mark- och miljödomstolen ansökan. När regeringen beslutat om tillstånd, meddelar domstolen detaljerade villkor enligt miljöbalken.

Källa: Mark- och miljödomstolens tidsplan från mars 2014.

FAKTA

säger ja eller nej



Oskarshamn  
kommun

Regeringen beslutar



SSM + MMD

Villkor för verksamheten fastställs



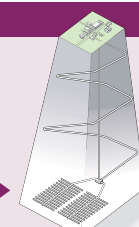
SSM

Godkännande inför byggstart



Godkännande inför drift

Inkapslingsanläggningen



Kärnbränsleförvaret

Lagerbladets  
**Semestertips**





# Oskarshamn

## – de femtusen öarnas land

Text Anna Wahlstéen Foto Curt-Robert Lindqvist

**Mjuka klippor, naturliga hamnar och långgrunda sandstränder. Simma, vandra, paddla eller bara njut. Ja, Oskarshamns 5 429 öar är inte bara vackra att titta på. De erbjuder upplevelser utöver det vanliga. Lagerbladet lät en riktig skärgårdsentusiast, Mathias Karlsson, ge oss ett smakprov på vad de femtusen öarnas land har att erbjuda.**

Vi tar den slingriga vägen ut mot Stångehamn och letar oss ner till en av de många bryggorna. Där väntar Mathias Karlsson med sin båt. Till vardags arbetar han som informatör på Äspölaboratoriet och lägger även mycket tid på de politiska uppdragen han har i kommunen. Men lika enkelt som han kan berätta om använt kärnbränsle och hur de olika tekniska lösningarna i ett slutförvar ska fungera, så kan han också berätta om Oskarshamns skärgård som få.

– Vi har en fantastisk skärgård, och det som är så unikt med den är dels den enorma variationen, dels tillgängligheten. Många av öarna är obebodda och lätta att stiga i land på, vilket gör att vi har alla möjligheter att njuta av skärgården här i Oskarshamn, säger Mathias när han styr den lilla motorbåten mellan grynnor och skär.

### Skärgård i två delar

Cirrusmolnen sveper över himlen som penseldrag och solen breder ut en glittrig slöja runt de fantasifulla öarna vi passerar, några platta som linser andra bulliga som överjästa muffins. Att det finns en variation ser vi redan, men strax norr om oss, vid Furön går gränsen som delar Oskarshamns skärgård i två delar. I den norra, där inlandsisen har transporterat ut mycket sand och grus, har öarna rik växtlighet med både träd, buskar och betesmarker. Den södra däremot är raka motsatsen. Klipporna är kala, med ett rikt fågelliv och på sina ställen också fina sandstränder.

Läs mer ►►



Hela skärgården är full med vikar som fungerar utmärkt som både badplatser och hamnar.

Efter bara en kort båttur når vi ett av Mathias smultronställen – Barneskär. En liten klippö, med ett lagunliknande sund, badvänliga hållar och en genomgående vattenfylld spricka som barn älskar att utforska. Mathias vet, för han har både själv som ung, och senare tillsammans med sina egna och andras barn, varit där många gånger. Varje vecka arrangerar han genom det egna företaget Upplev, rundturer eller andra upplevelser för turister i skärgården. Det är alltifrån natur- och kulturguidningar till kanotpaddling eller ö-vandring. Det sistnämnda är något som blivit populärt på sistone och innebär att man simmandes tar sig mellan olika öar och skär.

– Bara att vandra över öarna, hoppa över små sund och sen simma över till nästa ö och kanske krypa upp på en varm klippa och värma sig en stund är en härlig upplevelse. Många av våra utländska gäster tycker att det här är ett fantastiskt sätt att uppleva den svenska idyllen. De är inte vana att skärgården är så öppen och tillgänglig, berättar Mathias som tack vare en högskoleutbildning i natur- och kulturguidning vid Linnéuniversitetet också kan ge turister både intressanta fakta om naturen och landskapets historia.

### Upplev skärgården

Det finns många entreprenörer som erbjuder turister att komma ut i Oskarshamns skärgård. Det går båtturer till Blå Jungfrun och Öland, man kan åka på en trivsamt rätkryssning eller kanske en lite



Kala klippor karakteriserar den södra delen av Oskarshamns skärgård.



Här, på Stora Kronoholmen, kan man njuta av solen, vattnet och fikakorgen.



snabbare tur med ribbåt. Vackra och variationsrika besöksmål finns det gott om, liksom badplatser och ställen att hyra kajak, kanot eller bastuflotte. För den fiskeintresserade ordnas fiskeguidning och för den jaktintresserade finns möjlighet att jaga frilevande mufflonbaggar och dovilt. Ja, även SKB lockar ju tusentals turister ut till Äspö varje sommar för att besöka Äspölaboratoriet. Men Mathias skulle gärna se mer.

– Skärgården är en stor tillgång för Oskarshamn och den är så stor att det finns plats för många fler entreprenörer. Tänk om någon kunde öppna en restaurang eller servering ute på någon ö eller varför inte ett vandrarhem. Vi är dåliga på att marknadsföra oss men om vi kunde bli bättre på att nätverka och hjälpa varandra så tror jag att Oskarshamns skärgård kunde ge otroligt mycket mer.

### Kungligt besök

Mathias styr vidare bort mot Stora Kronoholmen. Där lägger vi till, hoppar i land och sätter oss med fikakorgen på klipporna. Skrattnäsarna avtecknar sig som siluetter mot den blå himlen och strax bryts vattenytan av en kanot som sakta glider förbi.

Att vi inte är de enda som suttit här och njutit av utsikten kan man förstå. Till och med våra kungligheter har setts lägga till med sina båtar, just vid den här platsen, avslöjar Mathias som ruvar på många fler berättelser och skrönor om Oskarshamns skärgård.

Hur gärna vi än skulle vilja stanna och lyssna så måste vi bryta upp och bege oss hem igen. Men nog känns det lite lättare att återvända till staden, kontoret och den surrande datorn efter att fått ett litet smakprov på vad Oskarshamn med sina femtusen öar har att erbjuda.



Gul lav på berghäll – naturens eget konstverk.



### Upplev skärgården i Oskarshamn

Ett bra sätt att uppleva skärgården i Oskarshamn kan vara att följa med på en båtutture. Skärgårdsturer går bland annat till Blå Jungfrun och med bilfärja kan man ta sig hela vägen över till Öland. För rörelsehinderade finns även möjlighet att åka med pontonbåten Holger som tar upp till tio resenärer, varav fyra rullstolsburna.

För dem som vill uppleva skärgården från den lite mer äventyrliga sidan kan man hyra kajak eller kanot och paddla på egen hand. Hyra bastuflotte eller flotte med badtunna finns också möjlighet till liksom fiske och jakt. Man kan till och med hyra sin egen ö – Getholmen utanför Gunnarsö.

Mer information om de olika arrangörerna finner du via Turistbyrån i Oskarshamn.

Källa: [www.oskarshamn.com](http://www.oskarshamn.com)



### Bada i havet

Havsbad är något som lockar många, stora som små. I Oskarshamn finns åtta kommunala badplatser med sandstrand eller klippor, och ett stort antal andra ställen där man lätt kan ta sig ett dopp. De kommunala havsbaden finns i Bredviken i Figeholm, Dragskär, Gunnarsö, Havslätt, Badvägen och Åsvallesund i Stånghamn och Vånevik och Nötö i Påskallavik.

På [www.badplatsen.folkhalsomyndigheten.se](http://www.badplatsen.folkhalsomyndigheten.se) hittar du den senaste informationen om vattentemperatur, vattenkvalitet och uppgifter om algblomning vid kommunens badplatser.



### Skärgårdsvädret


Vädret vid kusten kan vara nyckfullt. Om du ska ut på havet kan det därför vara en god idé att titta lite extra på väderprognosen. Här är några exempel på webbplatser där du kan hitta kust- och sjöväder:

- [www.smhi.se/vadret/hav-och-kust/kust](http://www.smhi.se/vadret/hav-och-kust/kust)
- [www.klart.se/kust](http://www.klart.se/kust)
- [www.kustvader.se](http://www.kustvader.se)
- [www.sjoraddning.se/vader](http://www.sjoraddning.se/vader)



### Segla kungligt

Den som vill segla kungligt kan ta båten och följa Kung Valdemars segelled. Den sträcker sig från Blekinge, förbi Kalmar, genom Oskarshamns och Misterhults skärgård vidare upp till Stockholm för att sedan via Åland gå över till Finland och ner till Tallinn. Rutten fungerade som handelsled för danska och svenska köpmän på medeltiden då man helst seglade inomskärs, i skydd mot hårt väder och farliga sjörövarer. Det var den danske kungen Valdemar Seijer som gav namn åt rutten som användes fram till 1300-talet. I dag fungerar Kung Valdemars segelled som en turistmagnet och många båtfarare väljer att följa den för att den går genom vacker skärgårdsmiljö.

A woman with short blonde hair and glasses, wearing a white and blue SKB uniform, is smiling while working in a laboratory. She is positioned behind a large, grey, cylindrical piece of equipment with a white top tray. The equipment has vertical black and white stripes on its side. In the background, there are various pieces of laboratory equipment, including a computer monitor and a printer. The setting appears to be a clean, professional laboratory environment.

*» Jag har aldrig haft en tråkig dag på jobbet sedan jag började här.«*



# Kemist med koll på mellanlagret

Text Anna Wahlstéen Foto Curt-Robert Lindqvist

**Många känner nog Irene Borén som positiv, frågvis och kunnig. Något som allt som oftast ger sig till känna i hennes roll som kemiingenjör på Mellanlagret för använt kärnbränsle. Där är hon den som ser till att allt vatten som finns i anläggningen uppfyller de krav som myndigheterna ställer.**

## Hur hamnade du på SKB?

– Det var egentligen en slump. Jag är från Värmland och pluggade kemiteknik inom skogsindustriprogrammet på Karlstad universitet. Efter att ha jobbat några år på Västkusten fick jag jobb på OKG som kemiingenjör och 2004 började jag på SKB och jobbade då på kemilabbet på Äspölaboratoriet. När SKB tog över driften av Clab 2009 skulle även kemiverksamheten flytta över och jag blev då tillfrågad om jag ville ha ansvar för det och det ångrar jag inte en dag.

## Du är en av tre kemiingenjörer på anläggningen, vad gör ni?

– Vi håller koll på vattenkemin i hela anläggningen och att anläggningen uppfyller de krav som myndigheterna ställer. Varje vecka tar vi vattenprover för att se att reningen i anläggningen fungerar som den ska. Det finns jättemycket vatten på Clab, bland annat vatten i bassängerna där bränslet tas emot och vatten nere i förvaringsbassängerna i berget.

## Hur har arbetet förändrats sedan du började här?

– Först när jag kom hit gjorde vi bara vattenprovtagningar och vattenanalyser, men vi har byggt på det allt eftersom och nu arbetar vi även med rapportering till Strålsäkerhetsmyndigheten, vi bidrar med kemikompetens i olika projekt, gör egna utredningar och utvecklar kemilaboratoriet som finns här på Clab.

## Har du stort ansvar?

– Ja, ett exempel är att vi ser till att bränsletransporterna in i anläggningen fungerar. Bränslet är torrt när det kommer hit, men sedan fylls behållarna med vatten och där tar vi vattenprov för att se att innehållet av radioaktivitet är som förväntat. Om det skulle frångå de rekommendationer som finns för anläggningen kan det innebära att bränslet är skadat och vattnet i behållarna måste bytas ut och på så sätt blir urlastningen av det använda kärnbränslet försenad. Det är det nog inte så många av mina kollegor som känner till. Fast hittills har det heller aldrig hänt under min tid.

## Vad är roligast med ditt jobb?

– Att det hela tiden dyker upp nya utmaningar. Man kan aldrig säga att det här jobbet kan jag, för det kommer alltid nya frågor som man måste grota ner sig i, och det gillar jag. Jag är frågvis och nöjer mig aldrig förrän jag hittar svaret. Och här på Clab finns många kunniga personer att fråga så man lär sig alltid något nytt. Därför har jag aldrig haft en tråkig dag på jobbet sedan jag började här.

## Vad gör du när du inte jobbar?

– När jag är ledig umgås jag mest med mina barn, som är 6, 9 och 13 år. Som ensamstående hinner man inte med så mycket annat än att se till att vardagen flyter på. Men jag försöker också ta mig tid att motionera. Jag springer gärna, spelar tennis och innebandy när tid finns.

Och så träffar jag gärna mina vänner på en fika.

## Hur var det att lämna Värmland till förmån för Oskarshamn?

– Att flytta från Värmland var inte så konstigt, där fanns närheten till Sveriges största sjö Vänern och i Oskarshamn finns Östersjön ett stenkast bort, något större men ändå. Ibland blir jag påmind om min bakgrund, då min dialekt skiljer sig något från södra ostkustens invånare.

## Om Irene Borén

**Yrke:** Kemiingenjör på Mellanlagret för använt kärnbränsle.

**Ålder:** 41 år.

**Bor:** I Oskarshamn.

**Familj:** Tre barn, 6, 9 och 13 år.

**Gör på fritiden:** Umgås med barnen och motionerar.

**Gör helst på semestern:** Åker till något varmt ställe och tar det lugnt och varvar ner.

**Tre egenskaper:** Glad, frågvis och envis.

# Åtgärder planeras efter myndighetskritik

Text Eva Nevelius Buskhe Foto Lasse Modin

**Självkritiskt och ödmjukt. Det anser vd Christopher Eckerberg att SKB bör vara efter att ha fått ett föreläggande från Strålsäkerhetsmyndigheten. Myndigheten har uppmärksammat brister vid driften av mellanlagret Clab i Oskarshamn och Slutförvaret för kortlivat radioaktivt avfall, SFR, i Forsmark.**

**Det var i april i år som SKB fick ett föreläggande av Strålsäkerhetsmyndigheten. Vad handlade det om?**

– Vi uppfyllde inte fullt ut kraven för att driva kärnteknisk verksamhet. Bland annat var det inte tydligt hur ansvar och befogenheter ser ut när det ska fattas beslut i säkerhetsfrågor. Det är inte så att vi har osäkra anläggningar i dag men om vi inte rättar till de här bristerna skulle det kunna leda till att säkerheten degraderas i framtiden.

**Bör vi vara självkritiska?**

– Ja, i allt väsentligt delar vi Strålsäkerhetsmyndighetens bild av situationen. Det här var något vi började bli varse redan när vi gjorde en tredjepartsgranskning med hjälp av WANO\* för lite mer än ett år sedan. Men att åtgärda sådana här problem tar tid.

**Vad har hänt sedan vi fick föreläggandet?**

– Vi har kartlagt de förändringar vi redan hade påbörjat. Vi har också ifrågasatt om vi gör rätt saker och upptäckte då att vi behöver göra mer. Vi har dessutom skrivit ett svar på föreläggandet som vi lämnade till myndigheten första juni. Där beskrev vi situationen i sin helhet och berättade vilka åtgärder vi kommer att vidta framöver.

**Kan du ge några exempel?**

– Vi kommer att arbeta på ett lite annorlunda sätt när det gäller hur man fattar beslut i säkerhetsfrågor och kommer nog att snegla mer på hur kärnkraftverken gör. Sedan kommer vi också att jobba med att förbättra samarbetet mellan olika avdelningar så att driftorganisationen inte blir en egen liten ö.

**Hur kommer det sig att det har blivit så här?**

– Det vill jag egentligen inte spekulera så mycket om eftersom vi ska lämna en orsaksanalys till Strålsäkerhetsmyndigheten i oktober. Men det är väl troligt att det här har byggts upp under en längre tid och att det har att göra med vår företagskultur. Till en del kan det handla om att vi ursprungligen är en forsknings- och utvecklingsorganisation som relativt nyligen tog över driften av anläggningarna.

**Har det varit nyttigt med den här kritiken?**

– Ja, det har det även om det är smärtsamt också. Jag tror att det viktigaste är att vi är ödmjuka och har en lärande attityd. Vi får

inte invaggas i en känsla av att vi alltid är så duktiga utan vi måste vara öppna och lära av erfarenheterna.

**Kan man lita på att anläggningarna är säkra nu?**

– Ja, det kan man. Vi har robusta och säkra anläggningar och det finns flera kontrollstationer som i god tid ska upptäcka när det uppstår brister.

\* WANO står för World Association of Nuclear Operators och är kraftindustrins egen ideella organisation för att öka säkerheten i medlemmarnas anläggningar.



Christopher Eckerberg, vd för SKB.



# Ett "lite galet" projekt i Fårbo

Text Kajsa Prim Foto Curt-Robert Lindqvist

Ett gäng med många talanger är de 14 delägarna i Fårbo Logistikcentrum. Här jobbar tre av dem, Mats Engström (tv), David Hällblad och Bengt-Åke Persson, med att iordningställa etapp två av stugbyn i Fårbo.

**Entreprenörsandan bubblar i Fårbo Logistikcentrum AB. Det senaste projektet är att uppföra en stugby med 32 lägenheter för uthyrning till veckopendlare. Var? I Fårbo längs E22:an, mellan Fårbo rastplats och det gamla sågverket.**

Det är ett mycket djärvt projekt. Bengt-Åke Persson, en av delägarna i Fårbo Logistikcentrum, kallar det till och med "lite galet". Men vi ska ta det från början.

## Upprusta sågverket

Fårbo Logistikcentrum är ett aktiebolag med 14 delägare. För några år sedan, närmare bestämt 2012, gick de samman och köpte det gamla sågverket i Fårbo för att omvandla det till en företagsby. Sågverket var i ett miserabelt skick, det hade stått övergivet sedan 2002 och blivit en skamfläck i området.

– Men vi såg att det hade potential och började rusta upp det, säger Bengt-Åke Persson, som är styrelseordförande i Fårbo Logistikcentrum.

## Köpte på auktion

Så för något år sedan surfade de in på en auktionssajt och hittade av en tillfällighet

16 stugor som skulle auktioneras ut. Stugorna ägdes av Poseidon, Göteborgs kommunala bostadsföretag, och hade använts som evakueringsbostäder men var nu till salu.

– Efter några klick hade vi köpt dem. De fanns i Göteborg och vi åkte ner och hämtade upp dem till Fårbo. Från början hade vi tänkt ställa dem på sågverksområdet, men så fick vi nys om ett stycke mark som kommunen ägde mellan Fårbo rastplats och sågen, som skulle passa bättre, berättar Bengt-Åke Persson.

De fick tillåtelse av kommunen att arrendera marken med option att längre fram köpa loss den, vilket de i dag också har för avsikt att göra.

## Åtta stugor klara

Därefter hände allt slag i slag. De fick kontakt med Spiros Toulikas på SKB Näringslivsutveckling som utverkade en borgen

för att bygga upp stugbyn. I dag är åtta stugor klara för uthyrning. Ja, några är faktiskt redan uthyrda till en grupp tyskar som jobbar ute på kärnkraftverket.

– Vi har valt att dela upp projektet i fyra etapper. Nästa etapp om åtta lägenheter ska vara klar den 1 juni. Sedan blir det semester innan vi tar itu med resten, säger Bengt-Åke.

Han är inte orolig för att de inte ska få hyresgäster när allt är på plats. Han litar på att aktiviteterna ute på Simpevarp kommer att fortsätta åtminstone i några decennier till.

– Veckopendlarna och konsulterna är många, och sedan ska ju SKB bygga en inkapslingsanläggning, så hyresgäster kommer det att finnas, säger han och tillägger med övertygelse:

– Vi har lagt ner en del pengar på det här, och vi har inte för avsikt att förlora dem.

## Det här är SKB Nu

Som en del av mervärdesavtalet har SKB bildat dotterbolaget SKB Näringslivsutveckling AB. SKB Nu verkar för att utveckla näringslivet i Oskarshamns kommun och skapa långsiktiga och varaktiga arbetstillfällen. Detta görs på två

sätt, dels genom affärsutveckling, dels genom borgensåtaganden. SKB Nu stöttar företag med lokal förankring och utvecklingsmöjligheter. Affärsutvecklare på SKB Nu i Oskarshamn är Spiros Toulikas, [spiros.toulikas@skb.se](mailto:spiros.toulikas@skb.se) 070-492 67 57, [www.skbnu.se](http://www.skbnu.se).



# NÅGRA RADER OM ■■■

... **första leveransen.** För drygt ett år sedan beställde SKB 304 nya lagringskassetter för bränsleelement av Elajo Mekanik. Nu har de första fyra levererats till mellanlagret Clab i Oskarshamn där de genomgår olika tester. Kassetterna ska sedan fyllas med använt kärnbränsle och placeras i anläggningens vattenbassänger. På grund av den starka radioaktiviteten utsätts kassetterna för stora påfrestningar. Därför måste de tillverkas med största noggrannhet och av material som håller mycket hög kvalitet.

På Clab finns sedan tidigare 1 100 kassetter av samma typer som de nya. På Elajo Mekanik AB har man byggt en helt ny verkstad där kassetterna tillverkas. Fram till 2019 ska 50 kassetter om året tillverkas där.



... **att ställa frågor** till SKB. Undrar du något om driften av våra anläggningar eller om de projekt vi planerar i framtiden? Vill du veta mer om hur vi arbetar med omhändertagandet av radioaktivt avfall och använt kärnbränsle, hur Kärnbränsleförvaret kommer att vara utformat, eller har du en fråga till någon av våra forskare? Skicka den på ett vykort till SKB, Anna Wahlstén, Äspölaboratoriet, Box 929, 572 29 Oskarshamn eller e-posta till [lagerbladet@skb.se](mailto:lagerbladet@skb.se). Tänk på att formulera dig kort och koncist. Vi kommer att göra vårt bästa för att svara på frågor som berör vår verksamhet antingen per e-post eller i nästa nummer av Lagerbladet.

Foto Curt-Robert Lindqvist



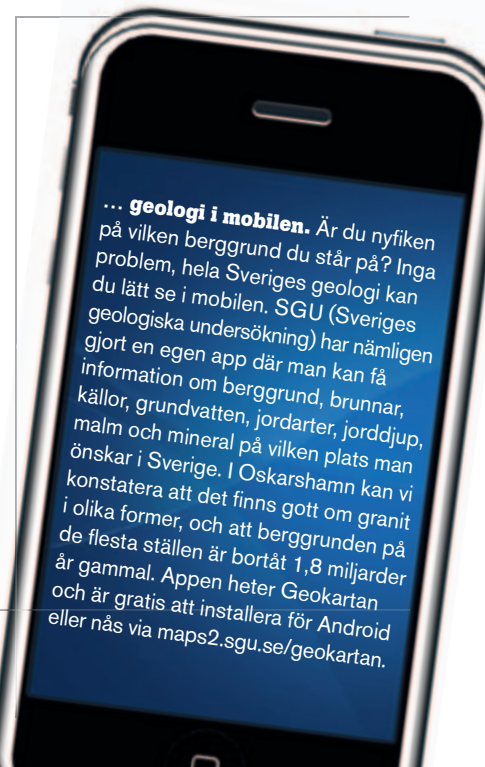
Linda Högsander Lindqvist har gjort om planteringarna framför Äspölaboratoriet.

... **Äspös nya trädgård.** Det blev mycket nytt och mycket mer när trädgårdsplanteringarna gjordes om utanför Äspölaboratoriet i våras. Det var trädgårdsingenjör Linda Högsander Lindqvist på Liwas Design och trädgård AB, som hjälpte till med omgörningen. De gamla tallhäckarna vid parkeringen har bytts till skira bokhäckar, som nu samsas med både rosor, gräs och ölandstok.

– Jag ville gärna ha ett genomgående tema så vi har behållit ölandstoken som fanns på flera ställen och även planterat nya i färgerna beige och orange. Vi har också satsat på mycket gräs i olika färger och höjder. De kommer att bli jättefina framåt hösten, säger Linda Högsander Lindqvist.

Alla träd har beskurets och även nya prydnadskörbär har planterats. SKB:s fastighetstekniker Mathias Rabenius är nöjd med resultatet.

– Än så länge kanske det inte syns så mycket, för det tar ju lite tid för växterna att rota sig, men nästa år kommer det vara riktigt snyggt här. Hittills har vi gjort om framsidan och nästa år hoppas jag att vi kan gå vidare med resten av planteringarna här på Äspö, säger han.



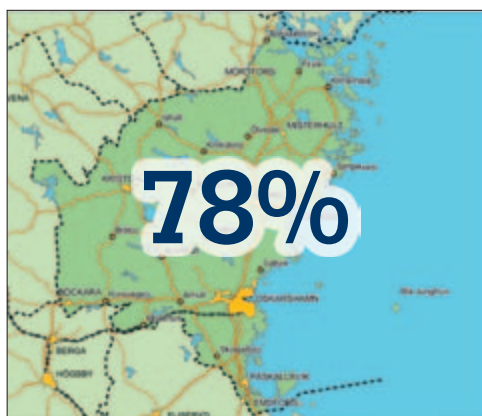
... **geologi i mobilen.** Är du nyfiken på vilken berggrund du står på? Inga problem, hela Sveriges geologi kan du lätt se i mobilen. SGU (Sveriges geologiska undersökning) har nämligen gjort en egen app där man kan få information om berggrund, brunnar, källor, grundvatten, jordarter, jorddjup, malm och mineral på vilken plats man önskar i Sverige. I Oskarshamn kan vi konstatera att det finns gott om granit i olika former, och att berggrunden på de flesta ställen är bortåt 1,8 miljarder år gammal. Appen heter Geokartan och är gratis att installera för Android eller nås via [maps2.sgu.se/geokartan](http://maps2.sgu.se/geokartan).

*"Elever och lärare gör verkligen en fantastisk insats. Lekplatsen som de byggt blir en samlingsplats för både barn och vuxna."*

SKB:s Jenny Rees lovordar projektet som elever och lärare på industritekniska programmet vid Oscarsgymnasiet drivit för att bygga en lekplats i Irta utanför Pernu i Estland. Som representant från näringslivet följde hon med under resan då lekplatsen installerades i mitten av maj.



Foto Lasse Modin



**... ökat förtroende.** Det lokala förtroendet för SKB ökar bland befolkningen i Oskarshamns kommun. Det visar den årliga opinionsundersökning som Novus Opinion genomfört på SKB:s uppdrag. Av de 800 tillfrågade har 85 procent ganska stort eller mycket stort förtroende för SKB. Det är en ökning med tre procentenheter jämfört med förra årets undersökning.

Många, närmare bestämt 78 procent, är för SKB:s beslut att bygga en kapselabrik och en inkapslingsanläggning i kommunen, medan 90 procent av de tillfrågade tror att SKB:s framtida verksamhet i Oskarshamn kommer att påverka kommunen positivt.

Glädjande är också att stödet för Lagerbladet har ökat. Av de tillfrågade anger 66 procent att de vill ha information om SKB:s lokala verksamhet genom vår tidning. Det är en uppgång med tre procentenheter från förra året. 39 procent vill ha information genom medierna och 32 procent vill besöka våra anläggningar.

Undersökningen genomfördes under perioden 18 mars–7 april och vi tackar alla som deltog.



## Upptäck underjorden

Följ med på en resa 500 meter ner i urberget! Vi visar och berättar hur vårt arbete skapar förutsättningar för en säker framtid.

I Äspölaboratoriet norr om Oskarshamn forskar SKB om hur man ska bygga ett slutförvar för använt kärnbränsle. Här testas olika tekniska lösningar i full skala och i en verklig miljö.

**Guidad tur ges under sommaren, måndag till lördag veckorna 26, 29–33.**

Boka plats via [www.skb.se](http://www.skb.se) eller ring Oskarshamns turistbyrå, telefon 0491-770 72. Kostnadsfri busstransport erbjuds en gång om dagen.

Välkommen!



Svensk Kärnbränslehantering AB

# Lagerbladets Sommarkryss



	→		GÅ PÅ LINA	LEKS MED BÉBIS SKRÅP-HÖG				STOR-DÅDET BORD-TENNIS		EXTRA LÖN GALOPP-BANA PÅ GRÄS	OSKARS-HAMNSON I BACKEN
SINAT								MINST HÖS PUH TAS SÖM PRIS		IFALL	
GRIPER							RYGK HÄRSKARE DAMLAG I FOTBOLL			FÖR NÄRVARANDE ANSAT I RABATTEN	
HÄXÖ	▼										
ARTIST-FESTIVAL I STAN										BOR I TÄLLINN FLÄKT & DOFT	
							CONNERY ELLER BANAN				KAN NYA SKOR IBLAND
FRANSK MÄLARE	→					EDER, SAMAN FÖRK		TÖMTE-NAMN? STÄLLT I RUTAN			
NERV-SJUKDOM											
KLÄD-MÄRKE FÖRÄLD-RAFRITT							STAD I IRAK		UTAN KURVOR KÄND ORM		LITEN ÄNGLA-VARELSE
DIT GÅR FÄRJAN	▼	RAK FORT-FARANDE DÄRARNA		OSKARS-HAMN INNAN 1856	ÅKER		LITEN TUNNA	KRÄVER DEG RENGÖ-RING FÖRR		ÖVRE GRÄNS	
											ACK OCH..
STORT RUM				ELAK MED O FÖRST		KAN MAN SÄTTA KAN MAN VARA PÅ	UPPHÅVER ASIENS PASTA				
EXPLODE-RADE INTE VÄGDE TUNGT										FÖRST	HAR DISKUS ELLER SJUT RENSAR RABATTEN
						DRAR I HÄRET TYSK BIL				BRYTER MALM KLOCKAN	
UTAN SLANTAR LITEN SLANT		GÖRDEN SÖM BRUKAR		DET PLÖTSLIGA ÖVERFALLET				DEN SAMLAR ELEVOR TVÄRSLÅ			SEGT VIRKE
						STAD OCH FETMA					ÄR EN HOBBY ETT
				DE KLOKA JYCKARNA STÄM-STÄLLEN						HAN SEGRADE	
URNA MÄRKE-RINGEN				SKÖRDE-REDSKAP			TÄRFYLLD REAKTION				
ÄMNE				BUSKE			BARA				
						TUNNEL-BANA	SKILJA UT SMÅ PARTIKLAR	SNABB OCH FLINK			
						GÖR EDER IBLAND NEGATION I NORR					
SÄLJER I BLASKA VAKENTID				MANLIGT KRAFT-FULLA NEW YORK							
FYLLER ALLA		HUM					ETUI				
		DET SPRIDS GENOM TISSEL & TASSEL									KAN HUS VARA MÄRKT



Skicka in svaren från de blåmarkerade rutorna på ett vykort till SKB, Anna Wahlsteen, Äspölaboratoriet, Box 929, 572 29 Oskarshamn eller mejla svaret till [lagerbladet@skb.se](mailto:lagerbladet@skb.se). Märk ditt svar med "Lagerbladet Oskarshamn". Tips! De grönmärkade rutorna har lokal anknytning.