

## Utflyttarna – vad tycker de om Hultsfreds kommun?

En studie av utflyttade personers attityder till  
Hultsfreds kommun och deras vilja att flytta tillbaka

Stig Björne, Helena Lundgren  
EuroFutures AB

Oktober 2001

### **Svensk Kärnbränslehantering AB**

Swedish Nuclear Fuel  
and Waste Management Co  
Box 5864  
SE-102 40 Stockholm Sweden  
Tel 08-459 84 00  
+46 8 459 84 00  
Fax 08-661 57 19  
+46 8 661 57 19



## Utflyttarna – vad tycker de om Hultsfreds kommun?



En studie av utflyttade personers attityder till  
Hultsfreds kommun och deras vilja att flytta tillbaka

Stig Björne, Helena Lundgren  
EuroFutures AB

Oktober 2001

Denna rapport har gjorts på uppdrag av SKB. Slutsatser och framförda åsikter  
i rapporten är författarnas egna och behöver nödvändigtvis inte sammanfalla  
med SKB:s.

# Innehåll

<b>1</b>	<b>Inledning</b>	<b>5</b>
<b>2</b>	<b>Befolkningsförändringar i Sverige</b>	<b>7</b>
<b>3</b>	<b>Befolkningsförändringar i Hultsfreds kommun</b>	<b>15</b>
<b>4</b>	<b>Huvudresultat från enkätstudien</b>	<b>19</b>
<b>5</b>	<b>Åtgärder för att attrahera inflyttning m m</b>	<b>25</b>
<b>6</b>	<b>Turism och besöksnäring</b>	<b>31</b>
<b>7</b>	<b>Attityder till kärnteknisk verksamhet</b>	<b>39</b>
<b>Bilaga</b>	<b>Intervjuförteckning</b>	<b>41</b>

# 1 Inledning

Föreliggande utredning ska svara upp mot ett flertal olika problemställningar. En av dessa är vilka attityder utflyttade personer från Hultsfred har till den f d hemkommunen. Är man positivt eller negativt inställd? Kan man tänka sig att flytta tillbaka och vad krävs i så fall? En annan problemställning är hur man får personer att flytta till eller tillbaka till Hultsfreds kommun. En tredje är hur turismen i kommunen ser ut. Finns det några möjligheter till tillväxt? En fjärde och sista problemställning är hur utflyttade personer från Hultsfreds kommun ser på kärnteknisk verksamhet och ett djupförvar av använt kärnbränsle.

## 1.1 Metod

Utredningen baseras huvudsakligen på resultat från en enkätundersökning som genomförts med utflyttade Hultsfredsbor i åldrarna 25 till 36 år. Denna åldersgrupp definieras som ”unga vuxna”. Enkätens metod beskrivs mer i detalj på sidan 13. Därutöver har ett omfattande sekundärdata-material insamlats kring olika flyttstudier, analyser kring befolkningsförändringar och turism. Statistiska bearbetningar har också gjorts av material från SCB.

En förteckning av intervjupersoner redovisas som bilaga 1. Rapporten har tagits fram i dialog med Hultsfreds kommun (projektledning och samhällsgruppen). För det vetenskapliga innehållet och rapportskrivandet svarar EuroFutures AB. Intervjuerna har genomförts av SKB-kontorets lokala informatörer. Utredningen har finansierats av SKB inom ramen för förstudien som har genomförts i Hultsfreds kommun.

## 1.2 Disposition av rapport

I avsnitt två ges en generell beskrivning till det senaste decenniets befolkningsförändringar i Sverige. Avsnittet ger en bakgrund till resonemangen om motsvarande förändringar i Hultsfreds kommun och de utflyttades attityder. Avsnitt tre beskriver befolkningsutvecklingen i Hultsfreds kommun det senaste decenniet. I avsnitt fyra presenteras huvudresultaten från enkätundersökningen. Situationen i Hultsfred jämförs med beskrivningarna i avsnitt två kring den generella utvecklingen i Sverige. Avsnitt fem är en genomgång av olika typer av förslag kring hur en kommun kan påverka in- respektive utflyttning.

Turismen i Hultsfred redovisas i avsnitt sex. Avsnittet bygger dels på tidigare genomförda studier, vissa intervjuer och vissa av frågorna från enkätundersökningen.

Avsnitt sju diskuterar de utflyttades attityder till kärnteknisk verksamhet i regionen (Oskarshamn).

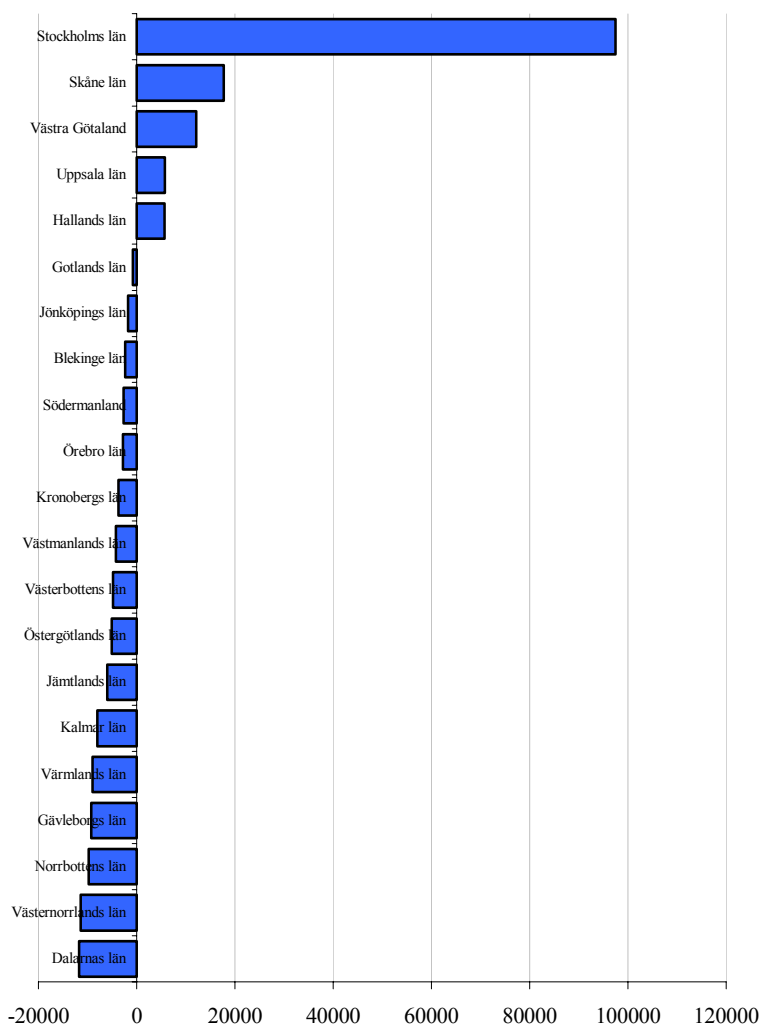
## 2 Befolkningsförändringar i Sverige

### 2.1 Befolkningsutvecklingen under 1990-talet

Den regionala befolkningsutvecklingen i Sverige har följt ett stabilt mönster ända sedan 1960-talet. Det är i stort sett samma delar av landet som minskar i befolkning nu som då. Dagens befolkningsmönster speglar inte bara hur situationen ser ut i dag, utan även tidigare decenniers befolkningsutveckling och urbaniseringsvåg. Detta visar sig bl a i skevheter i åldersstrukturen och en svag naturlig befolkningstillväxt (lågt födelsenetto) i skogslänen och delar av södra Sverige.

Under andra halvan av 1990-talet har den regionalt ojämna befolkningsutvecklingen således förstärkts. Till skillnad mot tidigare decennier minskade befolkningen i nästan alla regioner. Inte bara de traditionella regionalpolitiska stödområdena minskade i befolkning, utan även flera högskoleregioner. Denna utveckling förklaras till stor del av tre faktorer; mycket låga födelsetal, en minskad invandring och en ökad regional omflyttning. Flertalet regioner i skogslänen samt delar av Småland har haft en naturlig befolkningsminskning genom att antalet döda överstigit antalet födda, samtidigt som utflyttningen överstigit inflyttningen till regionen (se figur nedan).

1990-talets befolkningsmönster följer två delvis motsatta trender. Å ena sidan kan vi se en ökad inflyttning till storstäderna, å andra sidan en ökad utflyttning från storstäderna till den omgivande landsbygden – ”förlängda förorter”. Förlorarna befolkningsmässigt under 1990-talet är landsbygden och de små tätorterna i mellersta Norrland och norra Norrlands inland samt delar av nordvästra Svealand, samt stora delar av Småland. Minskningen kan till stor del förklaras av en hög nettoutflyttning. Däremot ser befolkningsutvecklingen något bättre ut i kommunhuvudorterna (centralort motsv. Hultsfred). Ser man till olika åldersgrupper blir mönstret ännu tydligare. Landsbygdens befolkningstillväxt bygger på en ökning i åldersgrupperna 0-15 år och 30-64 år, medan de mindre tätorternas ökning beror på inflyttning av pensionärer. Ungdomar i åldersgruppen 16-29 år minskar både på landsbygden och i tätorterna, medan de ökar i storstäderna och i de största kommunhuvudorterna. Kommunhuvudorter med bra kommunikationer och goda utbildningsmöjligheter är också de som bäst lyckats dra till sig ungdomar.



Figur 2.1: Befolkningsförändringar under perioden 1995-2000 länsvis i absoluta tal

Källa: SCB

## 2.2 Den framtida befolkningsutvecklingen

I en befolkningsprognos från SCB<sup>1</sup> beräknas den regionala befolkningsutvecklingen fram till år 2010 och år 2030. Beräkningar görs för sex olika alternativ, som utgår från befolkningsstrukturen i regionerna och olika alternativa flyttmönster. Slutsatsen, oavsett alternativ, är en fortsatt befolkningsökning i de tre storstäderna samt på ytterligare ett antal lokala arbetsmarknader fram till år 2010. Befolkningen kommer dock att minska på två av tre lokala arbetsmarknader. Skillnaderna mellan olika regioner förväntas bli stora. Medan Stockholm förväntas öka sin folkmängd med 9-16 procent, Göteborg med sju procent och Malmö med nio procent, beräknas flertalet arbetsmarknader i Norrlands inland, Bergslagen och vissa områden i södra Sverige minska sin befolkning med cirka 30 procent fram till år 2010. De största minskningarna kommer att ske på lokala arbetsmarknader som har få kvinnor i barnafödande åldrar, många ålderspensionärer, en liten inflyttning av barnfamiljer och liten inflyttning från andra länder. Prognosen för befolkningsutvecklingen för några utvalda lokala arbetsmarknadsregioner (en eller ett par kommuner som har gemensam arbetsmarknad) visas nedan.

<sup>1</sup> Befolkningsutvecklingen fram till år 2010 och därefter - prognoser för Sveriges lokala arbetsmarknader, Rapport 19 till Regionalpolitiska utredningen (SOU 2000:36).

	1970	1999	2010*	2030*
<b>Hultsfred</b>	20 000	15 000	11- 15 000	3 – 14 000
<b>Oskarshamn</b>	47 000	46 000	42 - 45 000	31 – 44 000
<b>Kiruna</b>	31 000	25 000	21 – 25 000	12 – 25 000
<b>Jönköping</b>	128 000	146 000	145 - 152 000	147 – 167 000
<b>Kalmar</b>	103 000	111 000	106 – 113 000	95 – 116 000

\* Framskrivningen baseras på det flyttmönster som observerades 1985-99

**Figur 2.2: Befolkningsprognoser för några A-regioner**

*Källa: Regionalpolitiska Utredningen*

Prognosen fram till år 2030 visar tydligt de regionala konsekvenserna av en skev åldersstrukturen i regionerna. De mest utsatta regionerna återfinns till stor del i Norrland, där åldersgruppen 20-64 år beräknas utgöra endast 40 procent av befolkningen år 2030. Det är en minskning med 10 procentenheter jämfört med 1999. I bl a Stockholm och Umeå utgör åldersgruppen 20-64 år 60 procent av totalbefolkningen i dag och beräknas till cirka 58 procent år 2030.

Den sneda åldersfördelningen innebär att försörjningsbördan (d v s andelen förvärvsarbete i förhållande till övriga) kommer att bli mycket tung i vissa regioner, då allt färre förvärvsaktiva ska försörja allt fler äldre. I t ex Kiruna beräknas de kommunala och landstingskommunala kostnaderna att öka med nästan 200 procent till följd av en allt äldre befolkning. Några frågor som direkt reses är hur finansieringen ska se ut och hur rekrytering av arbetskraften till omsorgssektorn ska genomföras?

## 2.3 Vilka flyttar och varför?

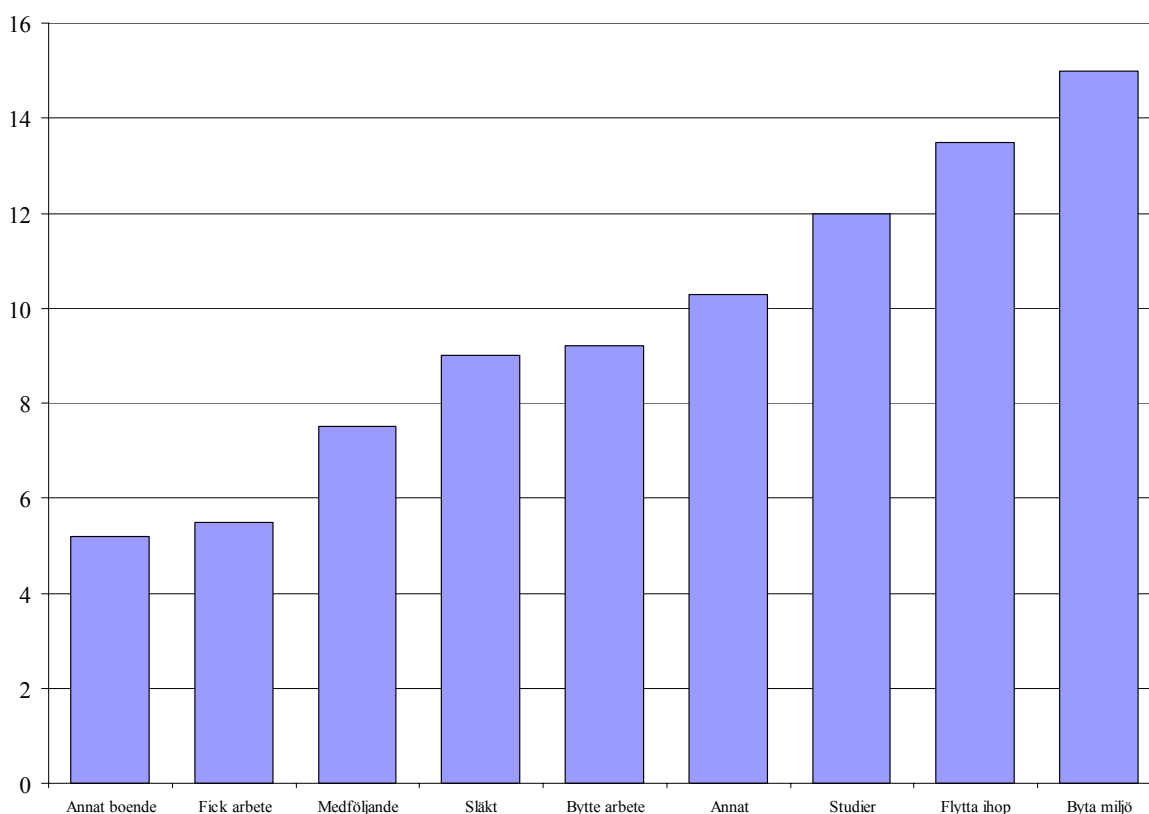
Den regionala omflyttningen minskade från 1960-talet fram till slutet av 1980-talet. Från och med början av 1990-talet har flyttningarna ökat igen. Det är ungdomar i åldersgruppen 19-26 år som står för i stort sett hela ökningen av de totala flyttningarna. Övriga åldersgrupper, främst gruppen 30-64 år, har däremot en lägre flyttintensitet än tidigare. Flyttningar till studier är den huvudsakliga orsaken till den ökade flyttintensiteten bland ungdomar. Av den totala inflyttningen har andelen som flyttar till studier ökat från 12 till 28 procent mellan åren 1991 och 1996. Detta kan ses som en direkt effekt av ett utökat antal studieplatser vid landets högskolor och universitet. Det är dock inte enbart flyttningar till högskoleutbildning som ökat. Även andelen flyttare till gymnasieutbildningar har ökat under senare år. Andelen personer med grundskoleexamen som flyttade till studier har ökat från 16 till 31 procent under perioden 1991-1996. Från början av 90-talet har antalet utbildningsplatser ökat från ca 160 000 till ca 250 000 år 2000. Nästa år uppgår antalet helårsplatser till ca 290 000 vilket betyder nästan en fördubbling på drygt 10 år.

Inflyttningen som sker till studier varierar kraftigt mellan olika arbetsmarknadsregioner. Generellt sett är det naturligtvis de stora högskole- och universitetsorterna som har högst andel utbildningsinflyttare, följt av de mindre högskole- och universitetsorterna. Några orter, exempelvis Övertorneå och Arvika, har dock en hög andel utbildningsinflyttare trots att de inte har någon omfattande högskoleutbildning. Här är det istället gymnasieskolan som lockar till sig inflyttare.

Även om de studierelaterade flyttningarna har ökat i antal, så dominerar fortfarande flyttningarna till och från arbete. Ca 45 procent av de totala flyttningarna under perioden 1991-1996 skedde till eller från ett arbete. De arbetsmarknadsrelaterade flyttningarna utgör dock en mindre andel av de totala flyttningarna i dag jämfört med tidigare. Förändringar på arbetsmarknaden påverkar inte flyttmönstren i lika hög grad som förändringarna av utbildningsväsendet har gjort. Det är exempelvis bara en liten andel av alla flyttare som flyttar från arbetslöshet till arbete, mellan 10 och 20 procent. Inflyttning till arbetslöshet utgör ungefär lika stor andel av inflyttningen i många kommuner. De internationellt sett generösa reglerna inom social- och arbetslöshetsförsäkringarna påverkar sannolikt detta också.

## 2.4 Värderingar bakom flyttbeslut

Umeå universitet har i en enkätundersökning<sup>2</sup> analyserat vilka attityder och värderingar som ligger bakom individers beslut om att flytta eller att stanna. Av studien framgår att det finns ett antal faktorer som ökar sannolikheten för att flytta, t ex att vara ung, ensamstående, ha universitetsutbildning, vara studerande, ha bott kort tid på bostadsorten, vara mindre nöjd med förhållandena på hemorten, att inte ha sina nära vänner på hemorten eller att bo i en mindre stad.



**Figur 2.3: Skäl till flytt**

*Källa: Regionalpolitiska utredningen*

<sup>2</sup> Värden av att flytta och att stanna - om flyttningsbeslut, platsanknytning och livsvärden, Rapport 2 från Regionalpolitiska utredningen (SOU 2000:36).



De vanligaste motiven för att flytta är att man vill byta miljö (16%), flytta ihop eller isär (14%), att man fått eller bytt arbete (14%) eller flyttade till studier (12%). För de som flyttat från glesbygd till tätort är studier det vanligaste motivet. Detta bekräftar att expansionen av den högre utbildningen har medfört att allt fler ungdomar flyttar till studieorter.

Av undersökningen framgår att ungdomar i åldern 18-24 år är mest positiva till att flytta. Det är också denna åldersgrupp som genomgående är mindre nöjd med hemorten. Mest missnöjd är man med boendesituationen och möjligheterna till fritidsaktiviteter. I åldersgruppen 18-24 år har 44 procent övervägt att flytta till en ny eller gammal bostadsort under den senaste femårsperioden. 20 procent har övervägt att flytta till en tidigare bostadsort.

Även utbildning har betydelse för flyttningsbenägenheten. Högutbildade flyttar mer än lågutbildade. Studerande är också mindre bundna till sin hemort än övriga grupper. Efter avslutad utbildning vill ca 20 procent stanna på studieorten, ca 20 procent vill bo på den tidigare studieorten, medan var fjärde menar att det inte spelar någon roll var de bor efter studierna. Sammanboende flyttar mindre än ensamstående, och detta gäller oavsett ålder. Detta beror bl a på att det kan vara svårt för medföljande att få ett arbete. Särskilt svårt är det när båda makar har en specialiserad utbildning som medför att bara några få större orter har en arbetsmarknad som är tillräckligt stor för att båda ska efterfrågas.

## 2.5 Ungdomars värderingar och högskolans betydelse

Karlstads universitet har gjort en mer djupgående analys av ungdomars (18-25 år) flyttmönster och värderingar i Värmland.<sup>3</sup> Även om analysen endast omfattar ett län, kan resultaten till stor del ses som giltiga även för andra delar av Sverige med liknande förutsättningar. Analysen bekräftar de slutsatser som Umeå-studien redovisade, d v s att flytt till studier är den vanligaste flyttsorsaken bland ungdomar. Mer än hälften av ungdomarna angav studier eller högre kvalitet/status på studier som den viktigaste orsaken till att de flyttade. Andra orsaker till flytt var att man fick nytt jobb eller flyttade ihop med någon. En annan vanlig orsak var att man ville byta miljö. Bakom valet av studieort finns flera faktorer. Det handlar inte bara om utbildningens inriktning, utan minst lika mycket om utbildningens kvalitet och utbudet på studieorten. En annan viktig faktor är var man har sin familj och sina vänner, liksom fritidsintressen och aktivitetsutbud.

Av studien framgår också vad flyttarna (både in- och utflyttare till och från Värmland) tyckte om den nya bostadsorten. De flesta tyckte att de fått det bättre efter flytten. De som flyttade från Värmland menar att möjligheterna till utbildning och arbete blev bättre liksom utbudet av nöjesaktiviteter och butiker. Däremot upplevdes bostadsutbudet, bostadsmiljön och natur och miljö som sämre. Ungdomar som flyttade till Värmland tyckte också att möjligheterna till utbildning samt utbudet av nöjesaktiviteter var bättre, medan kommunikationer och utbudet av butiker var sämre. Möjligheterna att starta eget upplevdes varken som bättre eller sämre på den nya orten.

---

<sup>3</sup> S. Karlsson & T. Nedomysl, Den mobila kohorten - Om värmländsk ungdomsmigration 1999, Arbetsrapport okt. 2000.

## Högskolans betydelse

Flyttningar till studier kan därmed sägas vara den viktigaste faktorn bakom de ökade mellanregionala flyttningarna under 1990-talet. I dag har närheten till en högskola inte lika stor betydelse för om man väljer att studera vidare på högskolenivå eller inte. Däremot väljer man i hög grad den högskola som ligger närmast geografiskt. Utbyggnaden av högskolan har haft och kommer att ha stor betydelse för den regionala utvecklingen, inte minst vad gäller den regionala arbetsmarknadens möjligheter att rekrytera arbetskraft. Även om högskoleutbildning i sig är viktigt, är högskolans profil och utbildningsutbud samt koppling till det regionala näringslivet minst lika viktig. I dag finns högskolor med en bred utbildningsinriktning, medan andra har profilerat sig inom en smalare nisch.

Mönstren för rekrytering och avgångar av studenter skiljer sig åt mellan olika högskolor. Medan vissa högskolor har en hög rekrytering från den egna regionen, drar andra högskolor till sig studenter från hela landet. Statistik över rekrytering och avgångar för olika högskolor år 1997 visar t ex att Mitthögskolan, Umeå universitet och Högskolan i Kalmar till stor del rekryterar studerande från andra delar av landet, men att de flesta studenter lämnar regionen efter avslutad utbildning. Högskolorna i Dalarna, Luleå och Jönköping är nettoexportörer av studenter, d v s de utbildar den egna regionens ungdomar för arbete i andra regioner. Det motsatta mönstret gäller för t ex KTH och universiteten i Lund, Stockholm och Karlstad, som har både hög rekrytering och hög avsättning i den egna regionen. En högskola i sig garanterar alltså inte att det regionala näringslivet utvecklas eller förses med arbetskraft. Högskolans utbildningsprofil och koppling till det regionala näringslivet är av minst lika stor betydelse.

		Avgångar till regionen	
		Låg	Hög
Rekrytering från regionen	Hög		Trollhättan Karlstad Stockholm Skövde Borås Gävle Lund KTH Dalarna Jönköping Luleå Halmstad
	Låg	Mälardalen Karlskrona HHS Kalmar Linköping Umeå Växjö Mitthög- Uppsala skolan	

Figur 2.4: Andel regionala rekryterings- och avgångsflöden

Källa: Regionalpolitiska utredningen

## 2.6 Framtida flyttmönster

De framtida flyttmönstren kan komma att se olika ut beroende på vilka värderingar som styr individernas val och prioriteringar och hur den strukturella utvecklingen ser ut. Det mesta talar dock för att den generella strukturomvandlingen och urbaniseringen i samhället fortsätter. Exempel på strukturomvandling är de allt fler koncernrationaliseringarna (Ericsson m fl) där mindre kunskapsintensiv produktion flyttar ut från Sverige till bl a Polen, Skottland och Ryssland. Detta leder till en minskad arbetsmarknad på många orter som långsiktigt påverkar befolkningsstorleken. De nya näringar som växer fram är ofta servicebaserade och är beroende av en stor lokalmarknad med högutbildad arbetskraft – som finns i storstadsregionerna och i vissa mån universitetsstäderna. De senaste tio åren har t ex Stockholms län svarat för hälften av den ökade sysselsättningen i riket medan man bara svarar för drygt 20 procent av befolkningen i riket. Detta visar att lokaliseringen av nya företag och organisationer till stor del koncentreras till kunskapsintensiva och befolkningstäta regioner.

Andra mer politiska påverkansfaktorer på befolkningsförändringar kan vara regeringens målsättning att ännu fler ska gå vidare till högre utbildning. Om utbyggnadstakten av högskolorna fortsätter kan det innebära att flyttningarna kommer att öka ytterligare, inte minst bland ungdomar. I skrivande stund finns dock vissa tecken som tyder på att antalet sökande till högskolor och universitet minskar något. Sökandetrycket påverkas i dag av konjunkturen och storleken på åldersklasserna. Den ökande nischningen bland landets gymnasier kan också påverka flyttningarna bland de riktigt unga. Om de värderingar som ungdomar har i dag är stabila över tid kommer de att vara giltiga för en stor del av befolkningen om 10-20 år. Flyttbenägenheten och rörligheten kan då förväntas öka.

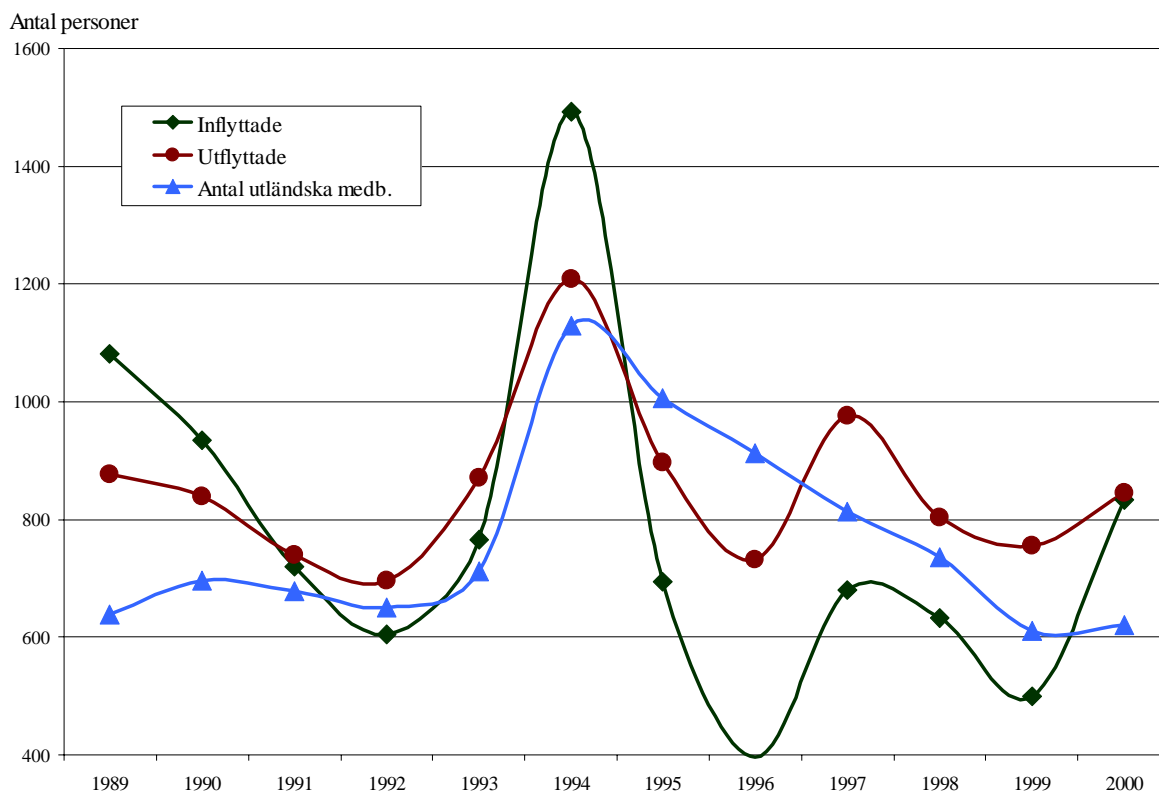
Den slutliga bedömningen är att dagens befolknings- och flyttmönster kommer att bibehållas åtminstone under överskådlig tid, d v s de närmaste 5-10 åren. Nivån på utflyttningen kommer dock inte att vara på samma extremt höga nivåer som de senaste fem åren. Långsiktigt får dock flertalet av de kommuner som inte ligger i storstadsregionerna och/eller högskole- och universitetsorterna se en fortsatt utflyttning.

En viktig konsekvens av resonemanget är att koncentrera sig på åtgärder som gynnar inflyttning av personer i ”aktiv ålder”. Att återfå befolkning efter studier och/eller några yrkesverksamma år i en storstad torde vara helt avgörande för ca 200 svenska kommuner under den kommande 10-årsperioden.

### 3 Befolkningsförändringar i Hultsfreds kommun

#### Utvecklingen i korthet

Hultsfreds kommun har under flera decennier haft en minskande befolkning. Befolkningen minskade från början av 1970-talet fram till mitten av 1980-talet. Därefter var nivån stabil under ett tiotal år till mitten av 1990-talet. Därefter minskade befolkningen kraftigt. Mönstrena för nettoutflyttningen är i stort desamma. Befolkningsminskningen de senaste fem åren kan till stor del tillskrivas en kraftig nettoutflyttning. Den beskrivning som gavs i föregående avsnitt om de generella befolkningsförändringarna stämmer således väl med utvecklingen i Hultsfreds kommun. Den stora ”puckeln” mellan 1993 och 1995 beror uteslutande på inflyttning av utländska medborgare (flyktingmottagning).



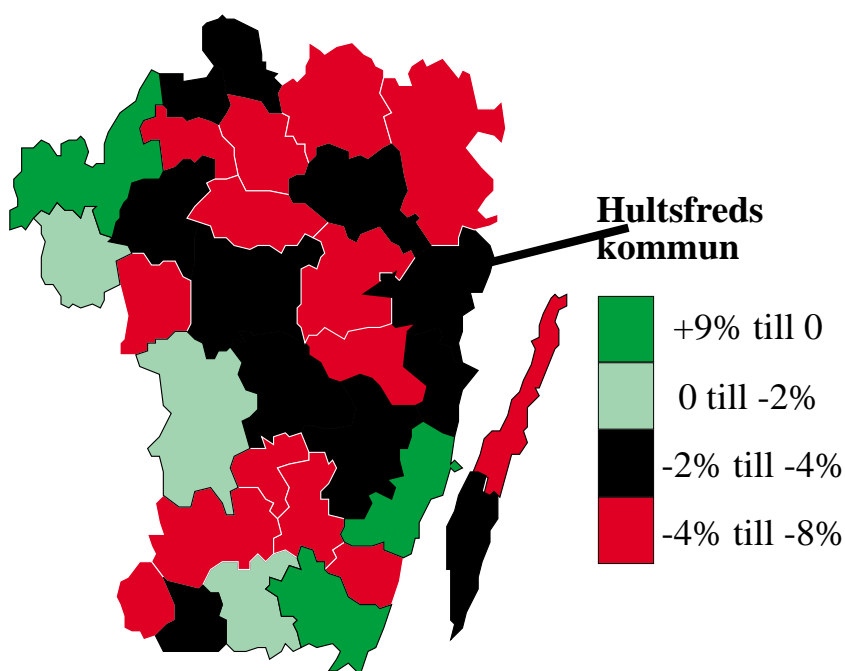
Figur 3.1: In- och utflyttning samt antal utländska medborgare

Källa: SCB 2000

Intressant att notera är att den stora minskningen av sysselsättningen (22 procent eller ca 1800 personer) i Hultsfred mellan åren 1990-1994 inte nämnvärt påverkade nettoutflyttningen från kommunen. Under perioden 1995-1999 var sysselsättningen tämligen stabil men utflyttningen ökade kraftigt. Utflyttningen under dessa år var således till stor del omvärldsstyrd genom utbyggnaden av högskoleplatserna, expanderande arbetsmarknad i storstadsregionerna och värderingsförändringar bland ungdomarna. Utflyttningen är därmed svår att påverka för en enskild kommun. Den låga utflyttningen under början av decenniet kan också indikera att vid en generell lågkonjunktur så är inflyttningen till storstadsregionerna lägre då det inte finns någon expanderande arbetsmarknad att flytta till.

### Det är ungdomen som flyttar

Under perioden 1995-2000 är det framför allt de yngre som har flyttat ut. Nettoutflyttningen från Hultsfreds kommun i åldrarna mellan 20 och 30 år har varit hög (se kartan nedan). Åldersgruppens nettoutflyttning (inflyttning minus utflyttning) har varit minus sex procent varje år under denna sexårsperiod vilket är en inte obetydlig minskning. Det har också i något större utsträckning varit kvinnor som har flyttat. Högskoleorterna som finns med på kartan nedan – Jönköping, Växjö och Kalmar – är de enda som uppvisar inflyttningsöverskott i denna ålderskategori.



Figur 3.2: Nettoflyttning i åldern 20-30 år som andel av samma åldersgrupp år 1995-2000, årligt genomsnitt

Källa: SCB 2000

### Hultsfreds församling stabil

Befolkningsutvecklingen i de olika församlingarna visar att Hultsfreds församling är den enda församling som upprätthållit befolkningsnivåerna perioden 1990-98. Järeda, Virserum, Tveta, m fl har alla minskat sin befolkning med mellan 5 och 18 procent. Det sker således en koncentration till kommunens centralort, sannolikt till viss del beroende på inflyttning av äldre.

Sammanfattningsvis kan konstateras att det senaste decenniet har inneburit en period av förhållandevis hög utflyttning från Hultsfreds kommun. Som också redovisats är detta inte kommunspecifikt utan ett stort antal kommuner är drabbade. Faktorerna bakom utflyttningen är utbyggnad av högskolan, den starka tillväxten på arbetsmarknaden i storstadsregionerna och värderingsförändringar bland ungdomar.

	Befolkning -98	Bef. föränd. 90-98
Hultsfred	5 600	-3,8%
Lönneberga	1 350	-14,3%
Målilla med Gårdveda	2 025	-7,5%
Järeda	750	-10,9%
Virserum	2 624	-10,4%
Vena	1 330	-5,7%
Tveta	160	-17,7%
Mörlunda	1 823	-11,7%

**Figur 3.3: Befolkningsutveckling per församling**

*Källa: SCB 2000*

## 4 Huvudresultat från enkätstudien

Utredningen har hittills redovisat den generella utvecklingen i Sverige vad gäller flyttströmmar, ungdomars attityder och den troliga framtida utvecklingen. Den har också beskrivit befolkningsutvecklingen i Hultsfreds kommun de senaste 10 åren. Båda dessa avsnitt skall ses som en bakgrund mot enkätundersökningen som presenteras i detta avsnitt.

### 4.1 Metod och mätinstrument

Enkäten har utformats för att specifikt ge svar på frågor kring varför man har flyttat från Hultsfreds kommun, attityder till kommunen i dag, relation till kommunen – brukar man besöka, har man släkt kvar och kan man tänka sig att flytta tillbaka. En del handlar också om de utflyttades attityder till kärnteknisk verksamhet (se avsnitt sju).

Undersökningen har haft en urvalsram på ca 2400 personer från Hultsfreds kommun som gått i nionde klass under perioden 1980 till 1990, alltså personer som idag är mellan 25 och 36 år, s k unga vuxna. Anledningen till att denna åldersgrupp valts ut är hypotesen att denna åldersgrupp är mer benägen än andra att flytta tillbaka till kommunen.

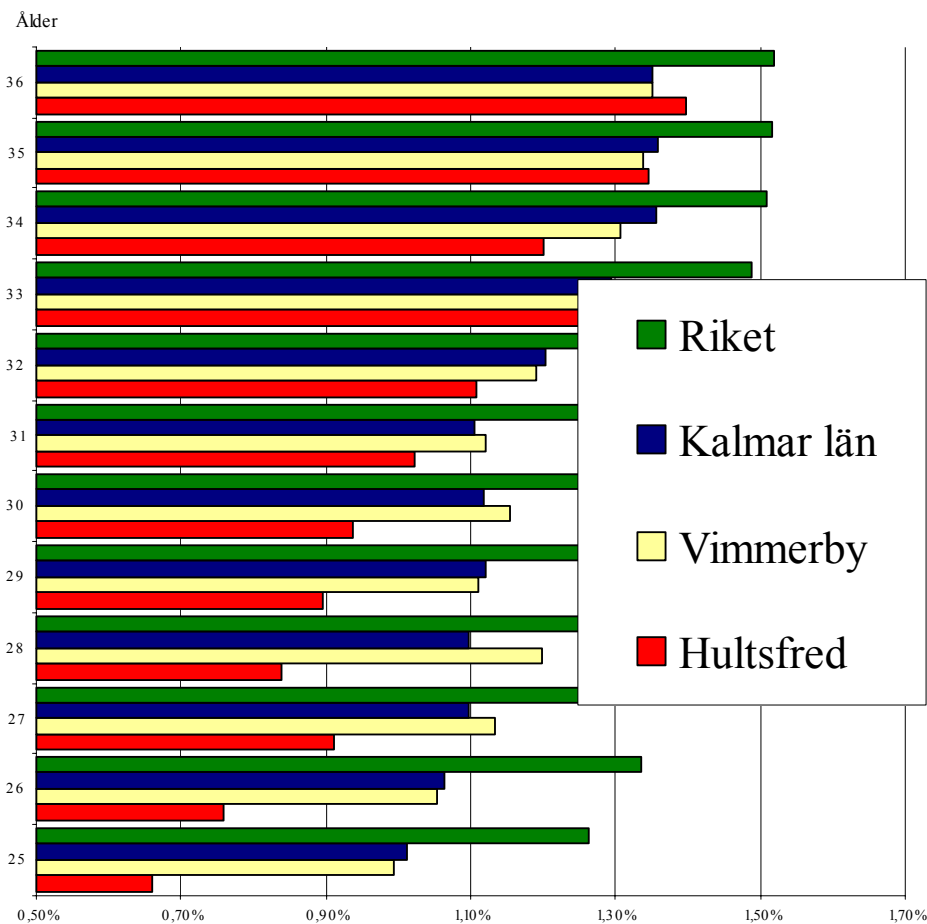
Av de 2400 niondeklassarna har hälften, 1200 personer, slumpmässigt valts ut. Ungefär hälften från Södra rektorsområdet, Virserum och hälften från Norra, Hultsfred. Nuvarande adress- och telefonnummer för dessa personer har identifierats. I detta bortföll ca 200 personer som antingen har skyddade personuppgifter, emigrerat, avlidit etc. Vidare togs de personer som fortfarande bor i Hultsfred bort från urvalet på knappt 500 personer. Kvar var ca 500 personer vilket är undersökningspopulationen. Av dessa har 361 respondenter svarat vilket motsvarar ca 65 procent. Detta är tillräckligt högt för att kunna hävda ett statistiskt säkerställt samband – inferens – med den bakomliggande målpopulationen vilken är alla utflyttare i denna ålderskategori.

Respondenterna har intervjuats per telefon under perioden maj till juli år 2001.

### 4.2 Utflyttningen bland unga vuxna

Av de 1000 personer som adress och telefonsatts har drygt hälften flyttat från Hultsfreds kommun. Det är svårt att värdera om detta är en stor eller liten andel då det krävs att man undersökt likartade kommuner för att se om trenden är densamma i dessa. Sannolikt är det emellertid så att det är en relativt hög andel och att utflyttningen inte kompenseras av motsvarande inflyttning.

Om man studerar hur många 25- till 36-åringar som bor i Hultsfreds kommun i dag i relation till den totala befolkningen och jämför med t ex Vimmerby kan man notera att det finns betydligt färre personer i de lägre åldrarna i detta spann – 25 till 32 år – i Hultsfred än i Vimmerby. Skillnaderna uppgår till mellan 20 och 30 procent eller 40 till 50 personer i dessa åldersklasser (se diagram nedan) vilket är rätt påtagligt då befolkningen i Hultsfred och Vimmerby är lika stor.



Figur 4.1: Respektive åldersklass i relation till hela befolkningen

Källa: SCB 2000

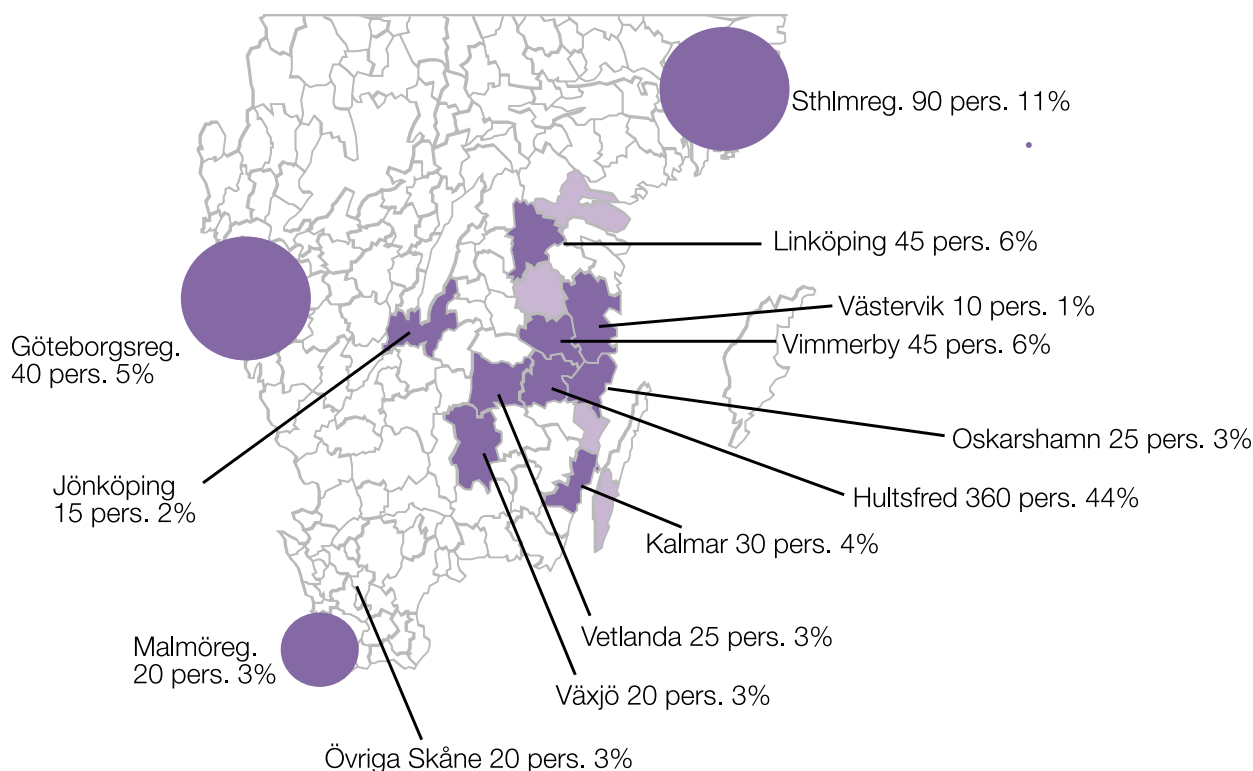
Jämför man med andelen i Kalmar län eller riket är skillnaden än större. Det är många fler i åldern 25-32 som har flyttat än de något äldre, personer i åldern 33-35 år. Det betyder alltså personer som gått ut gymnasiet mellan 1988 och 1995. De stora underskotten i dessa åldrar är en klar parallell till beskrivningen av den generella utvecklingen i Sverige vad gäller attitydförändringar, högskolans utbyggnad och en förändrad arbetsmarknad.

För Hulfsfreds kommun är detta oroväckande då det är dessa personer som är på väg att (eller redan har) bildat familj och skaffat barn. Därför torde det vara angeläget att attrahera just dessa personer att flytta tillbaka till kommunen.

### 4.3 Vart har man flyttat?

Den enskilt största mottagaren av utflyttade från Hulfsfreds kommun är Stockholms län med 11 procent. Därefter är Vimmerby och Linköping största mottagare av utflyttare med sex procent vardera. Linköping sannolikt i egenskap av universitetsort och Vimmerby som – enligt uppgift – betraktas som en attraktiv stad av många. I övrigt har fem procent flyttat till Göteborg, fyra till Kalmar och tre procent till Malmö. Ett flertal andra kommuner har mottagit ett fåtal utflyttade från Hulfsfreds kommun. Andelen personer i ålderskategorin 25-36 år som fortfarande bor kvar i Hulfsfreds kommun uppgår till ca 44 procent.





**Figur 4.2: Var bor Hultsfredsborna?**

*Källa: SCB 2000*

De utflyttade från Hultsfreds kommun har huvudsakligen flyttat till olika delar av södra Sverige. Det finns inget entydigt mönster sannolikt av det skälet att det är förhållandevis nära till både Kalmar och de tre storstadsområdena. Från andra kommuner, t ex i Norrland, är mönstret betydligt mer entydigt där flytten som regel går till Stockholm. Könsfördelningen bland de utflyttade är jämn, det är nästan exakt lika många män som kvinnor som har flyttat.

#### 4.4 Varför har man flyttat?

I likhet med resultaten från attitydundersökningen som presenterades i avsnitt två är de vanligaste skälen för flyttning studier och arbete. Nästan hälften, 41 procent, anger studier som skäl till varför man flyttat. Nästa lika många, 39 procent, anger förvärvsarbete som skäl. Dessa svar påminner om de svar som angavs i den stora enkätundersökning som refererades tidigare från Regionalpolitiska utredningen.

Att många anger att de flyttat för arbete betyder sannolikt inte att alla har haft ett arbete att flytta till utan ofta att man avser att söka jobb på andra orter. Generellt så speglar svaren också den ökade rörligheten som egentligen började under slutet av 1950-talet och accentuerades under 1960-talet när uttryck som ”vi flytt in” myntades i Norrland. Flyttningsskäl för tidigare generationer var emellertid ofta mer ”tvingande” p g a en kraftig strukturomvandling i många basnäringar och därpå följande arbetslöshet (och inga social- och arbetslöshetsförsäkringar

motsv. dagens som möjliggjorde att man kunde bo kvar). Idag vill många unga flytta och det betraktas ur ett samhällsperspektiv som något positivt att man lämnar hemorten för att t ex utbilda sig.

Idag styrs våra värderingar på ett helt annat sätt av det stora utbudet av massmedia; TV, radio, och Internet som gör att ungdomar i många avseenden är mer målmedvetna och kräsna vad gäller val av boende-/studieort och arbetsplats. Världen har ”vuxit” och möjligheterna har blivit fler. Även bättre ekonomiska möjligheter vad gäller studielån, m m har bidragit till att ungdomar inte är lika låsta till hemorten som för några decennier sedan.

## 4.5 Attityder till Hultsfreds kommun idag

Utflyttarnas attityder till Hultsfreds kommun idag är relativt positiva. Endast 16 procent uppger att man har en negativ bild eller mycket negativ bild. 42 procent har en positiv eller mycket positiv bild. 43 procent har en neutral bild, varken positiv eller negativ. En majoritet av de utflyttade har samma uppfattning idag som när man flyttade från kommunen. En fjärdedel har fått en mer negativ bild och en femtedel har fått en mer positiv bild. Attityderna till kommunen är således tämligen stabila, det är inte så många som drabbats av ”Fucking Åmål-syndromet” (d v s att man formligen avskyr sin hemort). Noterbart är att fler kvinnor än män har en positiv bild av kommunen.

De utflyttade ser närheten till släkt och vänner som det mest positiva med Hultsfreds kommun, 59 procent. Detta är också ett av de vanligaste skälen till återflytt. En potentiell återflyttares beslut kan ofta grunda sig på att man har släkt och vänner kvar på den f d hemorten men man flyttar inte tillbaka förrän man fått ett intressant arbete. När ens släktingar/vänner också flyttat eller avlidit finns inte samma relation till hemorten längre. Naturen i kommunen ses också som något positivt av 17 procent av de svarande, därefter omnämns fastighetspriserna (åtta procent) och boende-miljön (fem procent). De öppna svaren visar också att man anser att musik är något positivt som man förknippar med kommunen.

Det som uppfattas som mest negativt i Hultsfred är arbetsmarknaden och serviceutbudet (skola, detaljhandel, nöjen etc) i kommunen. Hela 85 procent menar att dessa två faktorer är det mest negativa. Dessa negativa attityder är sannolikt relaterade till att kommunen har förhållandevis få valmöjligheter på arbetsmarknaden och en spridd tätortsstruktur utan tydlig centrumbildning (jfr Vimmerby). Kommunen upplevs som betydligt mindre än en kommun med en sammanhållen tätort. Målgruppen som besvarat enkäten är till stor del i den åldern när arbete och ett stort utbud av service och fritidsaktiviteter är högt prioriterat. De öppna svaren visar att man ser det som negativt med avståndet till större städer och kollektivtrafiken, alltså svårigheten att på ett enkelt sätt ta sig till större städer med ett större utbud av t ex kommersiell service.

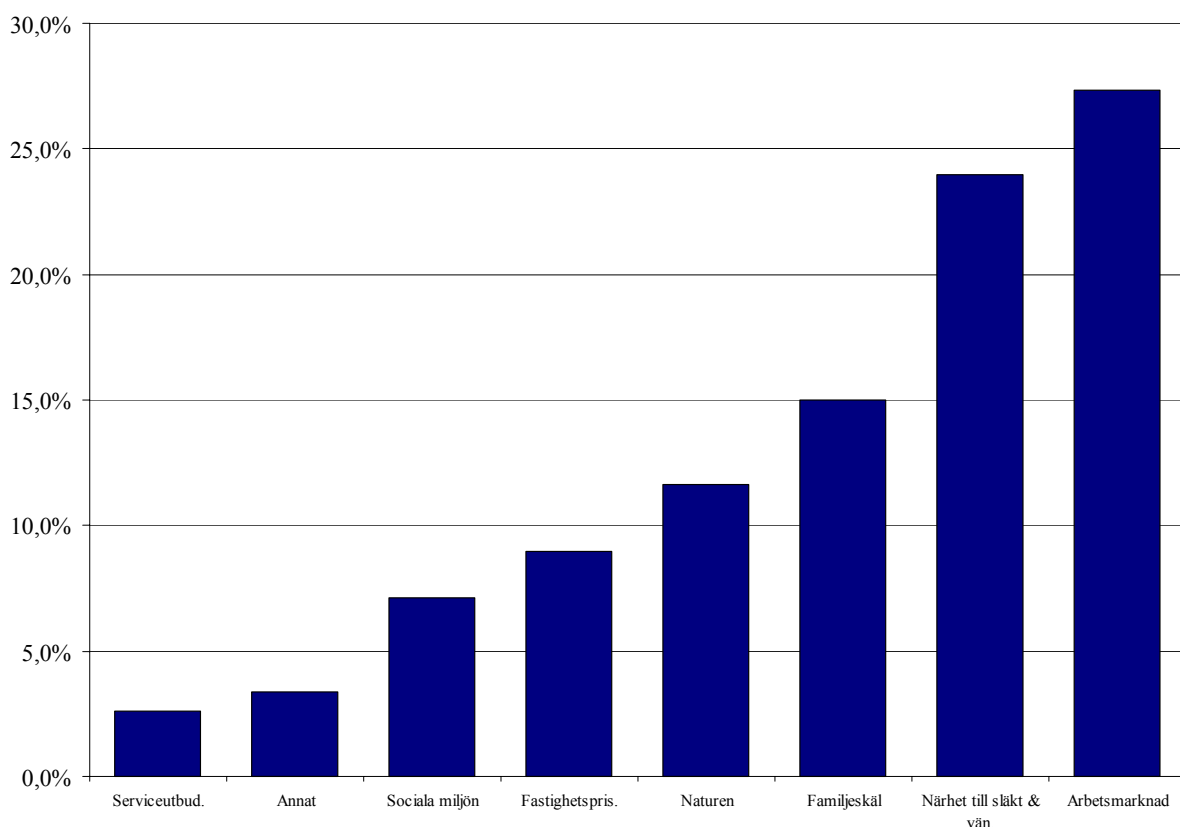
Det är sannolikt också så att man inte naturligt tänker på att även Vimmerby ligger inom pendlingsavstånd från Hultsfred vilket skulle innebära en fördubbling av utbudet på arbetsmarknaden. Detta kan vara viktigt att ha med sig i eventuella åtgärder för att rekrytera inflyttare till kommunen.

## 4.6 Återflytt eller ej?

Det är nästan hälften, 41 procent, av de tillfrågade som säger sig kunna **tänka sig att flytta tillbaka** till kommunen medan 52 procent menar att man inte kan tänka sig att flytta tillbaka. Det finns således en ganska stor potentiell målgrupp av återflyttare. Om man överför dessa siffror på hela målgruppen av 2400 f d niondeklassare i åldrarna 25-36 år (se sidan 13) är det ca 650 personer som kan tänka sig att flytta tillbaka till Hultsfred.

Det är svårt att värdera om detta är en hög eller låg siffra relativt andra kommuner då det inte finns några exakt likartade undersökningar (metodmässigt och med samma åldersgrupper). Som referenser kan dock nämnas att i en undersökning utförd av det kommunala bostadsbolaget i Oskarshamn, Byggebo uppgav 22 procent av de utflyttade 30- till 40-åringarna att de kan tänka sig att flytta tillbaka till Oskarshamn. Alltså nästan 20 procentenheter färre än i Hultsfredsundersökningen. I en annan undersökning av utflyttade från Umeå uppgav närmare 60 procent att man kan tänka sig att flytta tillbaka. Att siffran är betydligt högre för Umeå är naturligt då kommunen tillhör de större i Sverige. Ingen av undersökningarna är emellertid direkt jämförbara men siffrorna kan ses som indikationer på att siffran för Hultsfred är förhållandevis hög.

De som uppger att man kan tänka sig att flytta tillbaka menar att arbetsmarknaden – d v s att man kan få ett intressant arbete – är det tyngst vägande skälet till återflytt. Det skall dock inte tolkas som att man anser att Hultsfreds arbetsmarknad kan erbjuda dessa arbeten. Snarare att man skulle överväga att flytta tillbaka om man blev erbjuden ett intressant jobb i Hultsfreds kommun. De öppna svaren speglar också detta: ”rätt erbjudande”, ”bra jobb”, ”om jag fick ett bra jobb”, ”om det fanns ett lämpligt arbete”. Närhet till kvarboende släkt och vänner är det näst tyngst vägande skälet följt av familjeskäl, naturen och fastighetspriserna.



Figur 4.3: Skäl till återflytt

Källa: SCB 2000

Det vanligaste skälet till att man inte kan tänka sig att flytta tillbaka är att man trivs bra där man bor idag och därefter att man inte vill flytta till Hultsfred p g a arbetsmarknaden. Det senare skall tolkas som att man räknar med att det arbete man vill ha inte kan erbjudas i Hultsfred och/eller att arbetsmarknaden totalt sett är för begränsad (det är svårt att byta jobb, lönerna är lägre etc). De därefter vanligaste skälen är familjeskäl, serviceutbudet i Hultsfred och den sociala miljön.

Av de som svarat att man kan tänka sig att flytta tillbaka finns en överrepresentation av personer som har jakt, fiske och friluftsliv som intressen. Av de som svarat att man inte kan tänka sig att flytta tillbaka är det fler som är intresserade av kultur, shopping och teater. Det är inte förvånande då Hultsfred kan erbjuda mer av friluftsliv än kultur och shopping.

Av de tillfrågade är det åtta procent som **tror att man kommer att flytta tillbaka** inom en 10-årsperiod. Det är betydligt färre än de 41 procent som svarade att man kan tänka sig att flytta tillbaka. Anledningen till detta är att respondenterna i frågan nästan ställs inför en beslutssituation och det är troligen endast de som redan tänkt på att flytta hem som då svarar ja. Det behövs alltså något ytterligare, t ex ett intressant arbete och ett bra boende, för att fler ska bli övertygade om att flytta tillbaka till kommunen. Det är också i dessa skäl man finner några av svaren på vilka områden som Hultsfreds kommun måste arbeta vidare med för att attrahera inflyttare.

## 5 Åtgärder för att attrahera inflyttning m m

Inledningsvis är det viktigt att slå fast att det är svårt att påverka in- och utflyttningen till och från en kommun. Som beskrivits tidigare är det en rad olika faktorer – värderingar, arbetsmarknad, struktur, konjunktur m m – som styr huruvida en kommun har ett positivt eller negativt flyttnetto. Kommunen som organisation betraktat kan aldrig själv styra strömmarna av in- och utflyttade. En kommun kan dock påverka framför allt inflyttningen genom sin näringspolitik, skattetryck, service etc. Hur stor denna påverkan kan vara går inte att säga generellt.

Hela eller delar av de förslag som presenteras nedan har diskuterats i Hultsfreds kommun. Vissa har eventuellt också redan genomförts. Förslagen som EuroFutures presenterades i ”Omvärldsanalys för Hultsfreds kommun” är i högsta grad relevanta fortfarande. Tilläggas bör att det inte är meningsfullt att presentera alltför många förslag då i slutändan alltid är fråga om prioriteringar. Man kan inte göra allt. Utredningen presenterar därför det som bedömts som mest angeläget.

### **Fortsatta satsningar på utbildning**

Som redovisats i denna utredning så har utbyggnaden av högskolan kraftigt påverkat utflyttningen av ungdomar från många mindre kommuner. För Sverige som helhet är det angeläget att fler unga studerar på högskolorna då kraven i arbetslivet blir allt högre.

I Hultsfred har det också etablerats högre utbildning (distansutbildning) som emellertid huvudsakligen vänder sig kommuninvånarna. Att arbeta med att etablera högre utbildning i kommunen – och marknadsföra den offensivt internt i kommunen – är en angelägen åtgärd för Hultsfreds kommun. Alla de som inte vill flytta men ändå studera får genom detta möjligheter att bo kvar på hemorten. Detta genererar inte inflyttning men kan bidra till att minska ”påtvungad” utflyttning och medför samtidigt ett större utbud av högutbildad arbetskraft på den lokala arbetsmarknaden. Ett sätt att ytterligare underlätta detta är att i olika grad subventionera studiependling till t ex Kalmar, Växjö och Linköping. Man har detta system i flera norrlandskommuner. Kravet är att man fortfarande är skriven i hemkommunen.

Utbildningen i Music Management är ett bra exempel på en nischad utbildning inom ”nya” näringar i kommunen. Genom Hultsfredsfestivalen och de bolag som finns i sfären kring Rockparty skapas en stark näringslivsanknytning och ett stort intresse kring utbildningen. Detta är väl värt att vårda. Ett sätt att bidra till fortsatt utveckling kan t ex vara att tillhandahålla lokaler/hus för studenterna motsvarande ett kårhus. Alla aktiviteter som gör studiemiljön mer attraktiv är positiva för fortsatta satsningar på högre utbildning.

## Nätverk för utflyttade

Hultsfreds kommun har en delvis paradoxal situation på arbetsmarknaden. Samtidigt som det flyttar ut människor från kommunen är det svårt att rekrytera arbetskraft inom vissa sektorer/yrkesgrupper. Det kan således vara svårt att rekrytera nyckelpersoner, dels beroende på att företag i andra regioner kan erbjuda högre löner och dels beroende på att det i många fall är svårt för medföljande att få ett arbete. Många större kommuner än Hultsfred har långsiktiga rekryteringsproblem på motsvarande sätt, t ex Norrköping och Umeå. Nedan presenteras ett exempel på hur Umeå kommun långsiktigt arbetar med rekrytering av arbetskraft.

Den 24 maj i år hölls den första Umeå-träffen på Norrlands Bar och Grill i Stockholm. Totalt medverkade 440 deltagare under kvällen. Målgruppen var utflyttade umebor i åldrarna mellan 25 och 35 år. Tanken bakom de återkommande arrangemangen är att skapa ett nätverk av utflyttade umebor som träffas och har kul. Syftet är att marknadsföra Umeå mot de utflyttade för att på sikt skapa en bra relation som kan leda till återflytt eller andra positiva saker för Umeå. Medarrangör/sponsor var Umeå Kommun. Det första arrangemanget var självfinansierat dvs de som deltog betalade entré. Inbjudan till arrangemanget skedde genom e-mail enligt principen ”skicka vidare”. Efter arrangemanget fanns en databas med drygt 400 personer från Umeå.

I början av november genomförs en ny aktivitet i Stockholm. Denna gång kommer arrangemanget att göras tillsammans med Umeå kommun, universitetet och flera större företag. Totalt beräknas ca 700 personer deltaga i arrangemanget. Kända Umeå-profiler, Staffan Ling och artisten Lisa Miskovsky kommer att uppträda.

Alla som skall deltaga i arrangemanget kommer att anmäla sig på [www.hemstad.nu](http://www.hemstad.nu) där även inbjudan och ytterligare information kommer att finnas. Efter arrangemanget kommer det att finnas en databas med mellan 800 och 1000 f d Umeå-bor varav ca 90 procent är högutbildade.

Sponsorerna som deltar i arrangemanget kommer att använda det till bl a följande:

- Medverkan på festen med monter/skyltar/broschyrer/personal
- Presentation av företaget/organisationen på scen
- Rekryteringsutskick (eller motsv.) till alla i databasen
- Logotyp och t ex arbetsplatsannonser på [www.hemstad.nu](http://www.hemstad.nu)
- Delaktiga i enkät som kommer att genomföras vid entrén till arrangemanget

Avsikten är att det kommer att genomföras två arrangemang i Stockholm per år för de utflyttade. Däremellan kommer Umeå kommun m fl att göra vissa utskick t ex om lediga arbeten, aktiviteter i Umeå eller annat som bedöms intressant. Det är ett uppskattat och kostnadseffektivt sätt att marknadsföra sig mot potentiella inflyttare.

Hultsfreds kommun borde kunna genomföra något likartat. Det register som tagits fram i samband med enkätundersökningen är en adress-/kontaktbas att börja med. För eventuella arrangemang framgent torde Hultsfreds kommun kunna samarbeta med Rockparty. Kostnaden för nätverksaktiviteterna behöver inte uppgå till mer än ca 100 000 kronor det första året. Även i detta fall styr ambitionsnivån.

## Regionala samarbeten

Samarbete är en av flera viktiga faktorer bakom ekonomisk tillväxt. Samarbete kan kompensera för litenhet och brist på resurser, komplettera kompetens och möjliggöra specialisering även på en liten marknad. Att samarbeta blir allt viktigare för företag, men också för kommuner med små resurser och minskande skatteunderlag, vikande befolkning och liten arbetsmarknad.

Ett exempel där kommunen samverkat med näringslivet och där samarbetet starkt bidragit till att man lyckats vända en negativ utveckling är Blekinge. Både Ronneby och Karlskrona har med sina respektive satsningar på SoftCenter och TelecomCity under ett decennium vänt utvecklingstrenden för respektive kommuner. Blekinge Tekniska Högskola har varit en samlade kraft men kommunernas och näringslivets samlade engagemang har varit avgörande. Kommunerna har dessutom, tillsammans med Föreningsparbanken, ISA, Ericsson och Telia, startat det s k Alliansprojektet där alla parter tillsammans arbetar för att göra Karlskrona/Ronneby-regionen till en pilotregion då det gäller digitala kommunala tjänster.

I fallet med Karlskrona/Ronneby har den mindre storleken varit en fördel för att samarbetet skall fungera. Det har funnits mindre utrymme för konflikter och en krismedvetenhet om att det endast är tillsammans man kan vända utvecklingen. Ronneby kommuns möjligheter att under förra programperioden få del av EUs strukturfonder (Mål 2) tillsammans med ett offensivt sätt att växla upp kommunala medel med transnationella fonder har också gjort att det funnits ett finansiellt utrymme.

Allt fler kommuner bildar också gemensamma kommunalförbund inom olika områden, där räddningstjänsten är ett exempel och utbildningsområdet ett annat. Akademi Norr<sup>4</sup>, ett samarbete inom högskoleområdet mellan kommuner är ett bra exempel på samverkansprojekt inom utbildningsområdet. Även vad gäller annan offentlig service finns flera exempel, där man genom samarbete hittat nya lösningar och på så vis kunnat behålla servicenivån.

Under senare år har antalet interkommunala och interregionala samverkansprojekt ökat kraftigt, inte minst som ett resultat av EU och strukturfonderna. Många kommuner driver egna eller ingår i samarbetsprojekt med olika inriktning och syfte. Det finns flera exempel på kommunala samarbetsprojekt där syftet är att "bli större" – t ex genom förbättrade kommunikationer. I vissa fall har också samarbetsviljan blivit allt för stor och antalet samarbetsprojekt i de enskilda kommunerna blivit alltför många, med överlappning och motstridiga mål som följd. På senare tid har därför flera kommuner blivit restriktiva med sitt samarbetande, och fokus läggs på några få prioriterade samsamarbetsområden. En slutsats som kan dras är att samarbete kräver engagemang, tid och intresse. Det är bra så länge det finns ett konkret syfte med samarbetet. Detta kräver i sin tur en prioritering på hemmaplan.

---

<sup>4</sup> Akademi Norr, med kansli i Storuman, är ett samarbete mellan 13 inlandskommuner i Norrland. Man satsar på att få de utbildningar som är mest lämpade för området. Som exempel kan nämnas Nordic Ski Academy i Lycksele, Sollefteå och Tärnaby, Field Testing Master i Arjeplog samt GIS-programmet i Lycksele. Dessutom anordnas både långa program samt korta kurser på orter där största upptagningen finns (se också [www.akademinorr.nu](http://www.akademinorr.nu)).

Betydelsen för Hultsfred av en förstorad arbetsmarknad kan inte nog betonas. Ett utökat samarbete med kringliggande kommuner, exempelvis Vimmerby, Oskarshamn och Vetlanda bör utvecklas ytterligare vad gäller exempelvis kommunikationer och pendlingsmöjligheter. Samarbete mellan företag i de olika kommunerna kan vara ett annat sätt att lösa exempelvis medföljandeproblematiken. Gemensamma annonser avseende lediga arbeten etc.

På turismområdet är ett närmare samarbete med Vimmerby avgörande för en offensiv och långsiktig satsning. Vimmerby har redan i dag stora besöksströmmar (läs: en marknad) och det enklaste sättet att få en ökad turism i Hultsfred torde vara att få delar av denna marknad att även besöka besöksmålen i Hultsfred. Som det är ställt i dag är det t o m svårt att hitta till Hultsfred när man åker från Vimmerby, det finns ingen skylt i Vimmerby. Syftet är alltså att förlänga besöket i regionen snarare än att få turisterna att åka till Hultsfred istället för Vimmerby.

Offentlig service är ytterligare ett område där Hultsfred kan samarbeta med exempelvis Vimmerby för att samordna och komplettera det offentliga serviceutbudet. För många kommuner handlar det idag om att anpassa kostymen efter nya förutsättningar som t ex en minskande befolkning. Genom samarbete kan resurserna utökas. Nya samverkanslösningar med andra aktörer inom kommunen kan vara ett annat sätt att bibehålla servicenivån på t ex landsbygden.

## **Företagsetableringar**

Ett sätt att bredda arbetsmarknaden i kommunen är att systematiskt arbeta för att få till stånd externa företagsetableringar. Även om det är svårt är det inte omöjligt ens för mindre kommuner att få till stånd större etableringar. Detta är en väg att försöka få till stånd en arbetsmarknad som i större utsträckning än idag består av tjänsteföretag. Genom ett ökat utbud och en ökad bredd blir också möjligheten större att få potentiella hemflyttare att flytta tillbaka till Hultsfreds kommun.

Några kommuner som arbetat aktivt med dessa frågor och varit framgångsrika är Piteå och Dals Eds kommuner. Dals Ed, som är en kommun med ca 4 000 invånare i Dalsland, har under ett flertal år samarbetat med grannkommunerna Bengtsfors och Åmål i ett s k etableringsprogram. Detta har resulterat i två företagsetableringar (ett verkstadsföretag och ett datorsupportcenter) i Dals Ed med ett sysselsättningstillskott om ca 120 arbetsplatser (dec 99) vilket enligt planerna kommer att växa till ca 400 arbetsplatser de närmaste åren. Etableringsprogrammet har kostat kommunen i storleksordningen en miljon kronor under tre år. Därutöver har programmet finansierats med EU-medel.

Etableringsprogrammet har omfattat analyser av etableringsförutsättningarna för olika branscher, framtagande av marknadsmaterial, initierande av samarbete med arbetsförmedling etc och så småningom marknadsbearbetning. Denna bearbetning består helt enkelt i att man systematiskt närmar sig olika företag i de branscher där man bedömt att det finns etableringsförutsättningar i den egna kommunen. Efter ett par år har detta arbete krönts med framgång.

Piteå kommun i södra Norrbotten har arbetat med ett likartat etableringsprogram (också EU-finansierat) som också även det har lett till flera företagsretableringar däribland Svensk Gallup, FöreningsSparbanken (support) och Merita-Nordbanken (arkivtjänster). Företagen sysselsätter i dag mer än 300 personer.



Kommunerna ovan är några bra exempel. Att arbeta med företagsetableringar är nyckfullt och det finns inga som helst garantier för att man skall lyckas. Det finns fall där man misslyckats med att få till stånd etableringar och etableringar som kommit till stånd för att sedan läggas ned efter kort tid.

Det handlar ytterst om att långsiktigt marknadsföra den egna kommunen mot potentiella etablerare och sälja kommunen som lokaliseringsort på marknaden. På säljarspråk skulle man kalla det för ”ut och dänga väska”. Det finns kort sagt inga genvägar. Arbetet måste dessutom bedrivas långsiktigt och baseras på ett intimt lokalt samarbete och en realistisk analys av den egna kommunens förutsättningar. Det har visat sig vara ett bra sätt att få nya arbetstillfällen inom nya sektorer i flera kommuner. Ofta har det också bidragit till att bredda arbetsmarknaden för kvinnor.

Att systematiskt arbeta med ett etableringsprogram är inte den enda lösningen för någon kommun, så ej heller för Hultsfred. Ett långsiktigt program borde dock vara en del i ett åtgärdsprogram för att komma till rätta med de problem som finns i kommunen.

Kostnaden för ett etableringsprogram varierar beroende på vilket sätt man väljer att arbeta och vilken ambitionsnivå man har. Storleksordningen torde dock uppgå till mellan 500 000 och 2 miljoner per år under t ex tre år. Totalt kostnad således mellan 1,5 och 6 miljoner kronor.

Ett schematiskt flerårigt etableringsprogram kan se ut enligt följande:

**Analys av etableringsförutsättningarna generellt**

Genomgång av befintliga lokaler, arbetskraft (arbetslösa etc), infrastruktur (IT) etc. Genomgång av incitament, kan arbetsförmedlingen utbilda, finns ev. statliga sysselsättningsbidrag eller lokaliseringsstöd, hyresnivåer på lokaler etc. Tillsättande av arbetsgrupp bestående t ex av kommunens industrifastighetsbolag, arbetsförmedlingen, näringslivschef etc.

**Framtagning av presentationsmaterial gällande de branscher man bedömt ha de bästa etableringsförutsättningarna.**

**Analys och genomgång av vilka specifika branscher/verksamhetsområden som bedömts ha de bästa förutsättningarna.**

**Identifiering av specifika företag som skall kontaktas.**

**Kontakt och genomförande av personlig presentation för x antal företag beroende på hur många identifierade etableringsområden som finns.**

**Visningsresor eller specifika företagsbesök till kommunen och utveckling av företagspecifika presentationsmaterial.**

Något som underlättat etableringar för vissa kommuner är att man är stödberättigad motsvarande det svenska regionalpolitiska stödområdena 1 eller 2. Att ingå i något av dessa stödområden medför bl a att vissa etableringar är berättigade till sysselsättningsbidrag under de inledande ett till fem åren. Hultsfred ingår inte i något av dessa stödområden idag men givet kommunens struktur och utveckling – och även vissa grannkommuners – borde det vara ett rimligt krav att kommunerna ska ingå i något av dessa. För att komma längre i denna fråga krävs ett lobbyarbete mot bl a Näringsdepartementet.

## **Betydelsen av ett attraktivt kommuncentrum**

Kommunens attraktionskraft påverkas i hög grad av de kvaliteter och de resurser som finns samlade i kommunens centrum. Att det finns en attraktiv stadsmiljö med arkitektoniska värden och med gator, torg, kaféer och andra mötesplatser är en basfaktor i den kommunala attraktionskraften. Inte minst i en mindre kommun kan en attraktiv stadsmiljö vara en avgörande tillgång med mycket stor betydelse för kommunens attraktivitet totalt sett. På motsvarande sätt kan avsaknaden av en attraktiv stadsmiljö vara en avgörande brist i kommunens attraktions- och konkurrenskraft.

Det är också så att kommunens identitet, d v s hur den uppfattas av omvärlden och av kommuninvånarna själva, i hög grad påverkas av karaktären hos kommunens centrum. Ett attraktivt kommuncentrum kan ge besökaren en positiv attityd till hela kommunen.

Det är inga spektakulära skrytbyggen som krävs. Snarare är det många små insatser, tydliga prioriteringar och en långsiktig strategi som krävs för att successivt utveckla kommunens centrum till en attraktiv stadsmiljö och mötesplats. Genom att ge kommunens ungdomar en roll i en sådan förnyelse- och utvecklingsprocess kan detta också bli ett sätt att ”bygga identitet” och att stärka ungdomarnas känsla för den egna kommunen.

## 6 Turism och besöksnäring

Många förknippar Hultsfred med den årligen återkommande rockfestivalen. Denna festival är också det enskilt mest betydelsefulla besöksmålet/aktiviteten i kommunen. År 1997 (senast tillgänglig statistik) skapade festivalen ca 60 000 övernattningar vilket motsvarade nära 70 procent av samtliga kommersiella övernattningar i kommunen år 1997.<sup>5</sup> Nästan hälften av besöksnäringens omsättning avseende logi kan därför härledas till Hultsfredsfestivalen. De ekonomiska och sysselsättningsmässiga effekterna av festivalen är dock större än så, t ex genom försäljning av mat, dryck och souvenirer samt nyttjande av kommunala tjänster såsom renhållning. Festivalen ger även Hultsfreds kommun stora men svårämbara PR-effekter. Vid en tidigare mätning av antalet pressklipp som Hultsfreds kommun fått under ett år var festivalen det helt dominerande temat. Utöver anställda inom traditionella ”turismyrken” arbetar t ex ca 4 000 funktionärer från hela regionen ideellt under den sommarvecka då festivalen pågår.

Om de campingövernattningar som kan hänföras till festivalen exkluderas svarar hotellen för mer än en tredjedel av samtliga kommersiella övernattningar i kommunen och för 64 procent av de kommersiella övernattningarnas omsättning. Utöver festivalen är hotellen således den viktigaste kommersiella boendekategorin.

Det totala antalet övernattningar under år 1997 uppgick till ca 300 000 gästnätter och antalet besök (inklusive övernattningar) till totalt 440 000. Till detta skall läggas ett stort antal besök som besök som inte ryms inom ramen för statistiken. Turismen utgörs framförallt av släkt och vänner till boende i kommunen samt dagbesök från närområdet.

Vad avser besöksattraktioner utöver rockfestivalen erbjuder Hultsfreds kommun ett varierat friluftsliv. Kommunen är rik på sjöar och genom den rinner ett av sydöstra Sveriges största vattendrag, Emån. Kommunen ligger emellertid inte vid kusten, vilket är en nackdel rent turistmässigt.

Viktigaste turistattraktionerna utöver Hultsfredsfestivalen är Virserums musikdagar, Stora Hammarsjöområdet (natur- och fiskevårdsområde), Målilla hembygdspark, Virserums möbelmuseum och Dacke Stop. Dessa och andra turistattraktioner i kommunen beskrivs nedan.

### *Hultsfredsfestivalen*

Under en sommarvecka i juni besöks kommunen av festivaldeltagare från hela Europa. Rockfestivalen startade år 1986 och har sedan dess vuxit betydligt i omfattning. Sommaren år 2001 slog festivalen svenskt rekord vad gäller antalet besökare vid denna typ av arrangemang. Festivalen besöktes av 43 000 personer varav 29 000 var betalande publik. Hela Sverige vet om när det är Hultsfredsfestival genom en omfattande mediabevakning. Sveriges Radios P3 direktsänder liksom ZTV därutöver har kvällstidningarna en mycket omfattande bevakning. Festivalen har utvecklats till att omfatta ett antal olika företag som på olika sätt har anknytning till musikfestivalen. Inte minst bidrar den också till att göra Hultsfred känt i omvärlden.

---

<sup>5</sup> Totalt antal övernattningar under år 1997 uppgick till 300 000 varav 88 800 av dessa var kommersiella.

### *Målilla hembygdspark*

Mitt i Hultsfreds kommun ligger Målilla som rymmer en av Sveriges största hembygdspark. Målilla hembygdspark består av ett 30-tal byggnader och 12 specialmuseer, som t ex motor-museum, speedwaymuseum, brandkårsmuseum och vapenmuseum. Hembygdsparken är ett populärt utflyktsmål för omkringboende och mer långväga turister.

Speedwaysporten har en 70-årig tradition i Målilla och orten erbjuder goda möjligheter för bil och motorintresserade att ta del av motorsportsevenemang.

### *Dacke Stop och möbelindustrimuseet i Virserum*

Dacke Stop utgörs av ett renoverat snickeri (Ekelunds snickerifabriks AB) där Virserums Kultur- och turistcentrum återfinns. Idén till Dacke Stop föddes samtidigt som diskussionerna om var den nya genomfartleden mot Malmö skulle byggas. Tanken var att Dacke stop skulle utgöra ett naturligt stopp längs med denna väg. Lokalerna stod färdigrenoverade under våren 2001 och i juni samma år invigdes Dacke Stop. Sommaren år 2001 visades här t ex utställningen ”100 år av småländska möbler”. Seklets möbler presenterades i kronologisk ordning i tidstypiska scener och inramades av olika scenografier. Syftet med renoveringen av snickeriet har varit att delvis återge snickeriets forna glansdagar och erbjuda gästerna möjlighet att se hur möbeltillverkning gick till i början av 1900-talet. Denna konst återges också i det möbelindustrimuseum som finns intill Dacke Stop.

Inom området finns även en konsthall med uppmärksammade utställningar, ett mobiltelemuseum och cafeteria. Dacke Stop erbjuder också goda konferensmöjligheter och en av byggnaderna är tänkt att användas för diverse IT-utbildningar.

Besökarna kommer mestadels från Småland och Skåne. Framförallt utgörs de av bussresenärer på genomresa. En självklar målgrupp på sikt är utländska turister som besöker Småland, bl a tyskar, danskar och holländare. Under den första sommaren som Dacke Stop haft öppet har uppskattningsvis ca 20 –25 personer/dag besökt området.

I Virserum finns en mängd intressanta platser av historisk karaktär. Sägner säger t ex att den avgörande striden i Dackefejden stod vid sjön Hjorten. I hembygdsparken finns ett 15-tal byggnader uppförda under 1600 – 1900-talet och vid Fröåsa handpappersbruk får besökaren en lektion i hur handformning av papper går till.

### *Virserums musikdagar*

Veckan efter midsommar anordnas Virserums musikdagar med både dagens och morgondagens musikstjärnor. Toppartisterna inom visor, folkmusik, poesi etc gästar under dessa dagar Virserum och lockar publik från hela landet. Musikdagarna har blivit något av en familjefest då barn och ungdomar ges tillfälle att prova på olika instrument och att delta i olika musikläger.

### *Smalspårjärnvägen*

I nordöstra Småland ligger sedan 1879 en smalspårig järnväg som sträcker sig från Hultsfred till Västervik. Banan är Sveriges första byggnadsminnesförklarade järnväg och dess längd uppgår till 71 km. Utmed banan finns ett flertal välbevarade miljöer från olika tidsepoker. Banan trafikeras i dag av Tjustbygdens Järnvägsförening och drivs av Förvaltningsaktiebolaget Smålandsbanan. Båda parter arbetar delvis ideellt och verkar för en levande miljö i Småland.

Utmed resan på Smalspårjärnvägen kan de resande besöka bl a lokala museum, vandringsleder, Astrid Lindgrens Vimmerby och Rockfestivalen i Hultsfred.

### *Emåområdet*

Emån med biflöden rinner genom ett varierande småländskt landskap med bördig åkermark och djupa skogar. Totalt omfattar ån 80 mil rinnande vatten. Dessutom finns det fler än 900 sjöar inom området. Vattendragen erbjuder tillsammans goda sportfiskemöjligheter med ca 30 olika fiskarter och Emån är internationellt känd för sitt havsöring- och laxfiske.

### *Stora Hammarsjöområdet*

Stora Hammarsjöns fiskeområde omfattar 400 ha vatten fördelat på omkring 30 sjöar och gölar. Området erbjuder även fiskemöjligheter för handikappade och hela Stora Hammarsjöområdet klassas i dag riksintressant vad gäller fiske och fritid. Vidare är området högst intressant för botaniker, det finns våtmarker av norrlandskaraktär med t ex dvärgbjörk och hjortron. Inom området finns god tillgång till grillplatser, kastbryggor, badplatser samt båt- och kanotuthyrning.

Några av sevärdheterna inom området är t ex Hammarrum som är ett naturmuseum som speglar de karakteristiska biotoperna inom Hammarsjöområdet och Hulingens fågelskyddsområde med observationstorn.

### *Lönneberga*

Vid Lönneberga station hälsar Emil välkommen som staty och i slutet av juli hålls varje år den traditionella Lönnebergsveckan som inleds med den s k Emilmarknaden. Lönneberga fylls då av karuseller, konserter, teater, utställningar etc. Lönneberga erbjuder även historiskt intressanta platser som t ex det gamla snickeriet vid Silverån (biflöde till Emån) och hembygdsparken med välbevarade gamla byggnader.

### *Fritidshus*

Antalet fritidshus i kommunen uppgår till 528 stycken (SCB). Av dessa ägs ca 100 av utländska medborgare, företrädesvis tyskar. Antalet fritidshus i närliggande kommunerna är enligt följande; Mönsterås 1000, Oskarshamn 1270, Västervik 3150 och Vimmerby 480.

## 6.1 Tyskar i Småland

Under 1990-talet ökade det tyska intresset för förvärv av fritidshus i Sverige och i början av år 2000 uppgick antalet tyska stugägare i landet till uppskattningsvis 7 000. De flesta av dessa stugägare återfinns i Småland och Värmland. I vissa områden i Småland är andelen tyska stugägare större än den svenska. Denna utveckling kan delvis förklaras av att tyskarna i allmänhet söker sig till glesbygd och skogstrakter, platser som ofta väljs bort av de svenska stugspekulanterna. Den geografiska fördelningen av den tyska efterfrågan på uthyrningsstugor motsvarar det mönster som går att skönja för det tyska fritidshusägandet; en tredjedel av all stuguthyrning till tyska besökare sker i Småland.

De tyska fritidshusägarna kommer mestadels från norra och östra Tyskland och har fått information om Småland och Hultsfred av släkt och vänner och på senare tid även via Internet. Ofta besöker tyskarna först Småland under en eller flera semesterresor och bestämmer sig sedan för att köpa ett fritidshus i området. Vanligast är att de tyska stugspekulanterna tipsas om objekt av landsmän redan förtroget med den småländska husmarknaden.

I en undersökning<sup>6</sup> av de tyska turisternas vanor och attityder till Sverige och då i synnerhet Småland framgår att tyskarna ofta väljer att köpa stugor med renoveringsbehov. Att renovera och arbeta på stugtomten är också den aktivitet som tyskarna allra helst ägnar sig åt under sin vistelse i Sverige. Andra populära aktiviteter är antikaktioner, vandring och andra friluftslivsorienterade aktiviteter. Undersökningen visar vidare att aktiviteter tillsammans med andra tyskar i området eller tillsammans med lokalbefolkningen inte är vanligt förekommande eller efterfrågat. Tyskarna söker med andra ord stillhet, lugn och avskildhet när de kommer till Sverige och Småland.

Generellt gäller detta också för de tyskar som återfinns i Hultsfreds kommun. Sammantaget finns omkring 60 permanentboende och ett 90-tal fritidsboende tyskar i kommunen. Gruppen består mestadels av medelålders par från norra och östra Tyskland som valt att bosätta sig eller semestra i området. De har fått information om Hultsfred av släkt och vänner och de har köpt sina stugor genom annonser i tyska tidningar eller via mäklare i Sverige. Gemensamt är att de söker sig till trakter som saknar större turistanläggningar som t ex större hotell, stugbyar och turistattraktioner. Ett annat mönster som går att skönja är att många efter ett par år med fritidshus väljer att bosätta sig i Sverige (Hultsfred). Gemensamt är också att de gör största delen av sina inköp i sina tyska hemtrakter. Detta gäller i större utsträckning möbler och vitvaror än dagligvaror. Tyskarna säger sig vara skeptiska till vad Sverige har att erbjuda vad gäller pris och kvalitet och kan därför föredra därför tyska produkter. Det är därför inte ovanligt att bli serverad både ”tyskt” kaffe och i ett tysk designat kök om man besöker någon av tyskarna i Hultsfred.

För Hultsfred är det givetvis positivt att det finns personer som är intresserade att köpa fritidshus och även bosätta sig permanent i kommunen. De inflyttade tyskarna bidrar dock i begränsad omfattning till kommunens utveckling.

---

<sup>6</sup> Müller, Dieter K ”German Second Home Owners in the Swedish Countryside”.

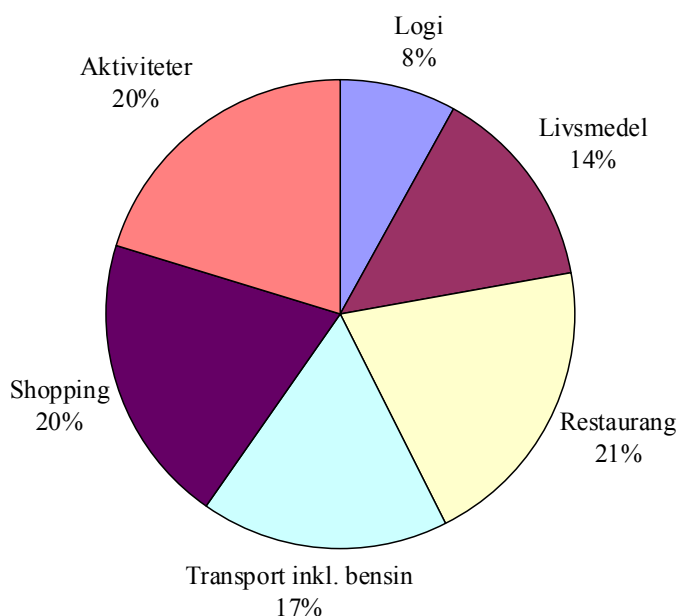
## 6.2 Sammanfattande slutsatser

Turister omsatte år 1997 ca 85 miljoner kronor i kommunen. Kommersiella övernattningar (innebär att besökarna betalar en avgift för sitt boende) står för 43 procent av omsättningen som turismen genererar i Hultsfreds kommun. Övriga intäkter, 57 procent, kommer från fritidshusboende, genomfartsresenärer och släkt/vänner. Den absolut viktigaste kategorin för turismen i kommunen är boendet hos släkt och vänner som svarar för mer än en tredjedel av omsättningen (läs: utflyttade på besök).

Turisternas utgifter i Hultsfreds kommun går framför allt till restaurangbesök, aktiviteter och shopping, vilket totalt svarar för ca 20 procent av den totala omsättningen. Tätt därefter följer transporter med 17 procent. Att andelen för logi är relativt låg kan förklaras av att kommunens besökare främst återfinns i kategorierna genomfart/dagsbesök och släkt/vänner vilka inte medför några intäkter för logi. Detta mönster bekräftas av enkätundersökningen som visar att de utflyttade som besöker kommunen uteslutande bor hos släkt och vänner. Dessa besök tillför alltså inte de kommersiella övernattningsalternativen nya/fler gäster. Däremot kan den lokala detaljhandeln uppleva ett uppsving under Hultsfredsfestivalen och sommarmånaderna

De besöksattraktioner som redovisades ovan utgörs främst av museum och naturupplevelser samt av lokala evenemang vars målgrupp till största del är besökare från den egna kommunen/regionen och besökare med anknytning till kommunen. Det är m a o inte stora volymer av besökare som åker från Stockholm för att besöka t ex Dacke Stop. Turism- och besöksnäringen i kommunen kan därmed sägas vara *lokalt/regionalt* betingad. Ett undantag från denna bild är emellertid Hultsfredsfestivalen som lockar besökare från hela Sverige och Europa.

En stor andel av besökarna som kommer till Hultsfred är personer som har någon form av anknytning till kommunen. De kan t ex ha sin släkt i Hultsfred vilket föranleder besök på hemorten. I enkätundersökningen framgår att 95 procent av de utflyttade har kontakt med släkt och vänner i Hultsfred och nästan lika många besöker kommunen regelbundet.



Figur 6.1: Omsättningen fördelad på branscher i procent år 1997. Total omsättningen uppgick samma år till 85 962 tkr.

Källa: Resurs

På frågan varför de besöker Hultsfred svarar en stor majoritet att de kommer till kommunen för att hälsa på hos bekanta medan endast två procent kommer hit för rekreation, två procent för att besöka sevärdheter och 8 procent för att besöka sommarhus. Besök på Hultsfredsfestivalen utgör dock ett undantag, 18 procent uppger att de åker till Hultsfred av det skälet.

Ungefär hälften av respondenterna anser att Hultsfred är en attraktiv kommun att besöka och ungefär lika många anser att det framför allt är naturen som bör lyftas fram i marknadsföringen av kommunen.

### **6.3 Problem och möjligheter för turism och besöksnäringen i Hultsfred**

Som nämndes inledningsvis i föregående avsnitt är Hultsfred ingen utpräglad turistkommun med stora permanenta besöksmål som t ex andra kommuner i länet, Vimmerby, Öland och Nybro. Det är framförallt enskilda evenemang sommartid som lockar besökare och dessa stannar då ofta bara för en kortare tid, t ex för att besöka Hultsfredsfestivalen, musikdagarna i Virserum etc. De turister som besöker de olika attraktionerna i Hultsfreds kommun utgörs framförallt av bussturister främst från andra delar av Småland och Skåne, fritidsboende i regionen samt utländska turister främst från Tyskland, Danmark och Holland.

Det finns en önskan hos flera som bedriver någon form av turistnäring i Hultsfred att utöka samarbetet med Vimmerby. Astrid Lindgrens värld i Vimmerby lockar varje sommar många barnfamiljer vilket är en målgrupp som borde kunna lockas att stanna kvar längre i regionen med hjälp av fler evenemang/attraktioner som tilltalar barnfamiljer. För att lyckas med detta krävs emellertid att Hultsfred marknadsförs som en ”förlängning” på vistelsen i Vimmerby. I nuläget samarbetar kommunerna Vimmerby och Hultsfred omkring ett par konkreta punkter. Kommunerna har t ex utvecklat ett gemensamt bokningsprogram för stugor och rum, framarbetat en gemensam stugkatalog samt bedrivit gemensam marknadsföring utomlands. De två kommunerna marknadsförs då som ett upplevelseområde ”Astrid Lindgrens hembygd”. På sikt satsar kommunerna också på gemensamma EU-projekt för att på så sätt bidra till att utveckla turism- och besöksnäringen i regionen. Trots dessa konkreta samarbetsprojekt sker de flesta samarbeten på turismområdet mellan de två kommunerna på regional nivå. Tyvärr tycks också många uppleva Vimmerby som ett hot mot den egna turismen och vill därför ”klara sig själva”. Hultsfred borde istället utöka samarbetet med Vimmerby, även om detta samarbete till en början mest handlar om att bistå med logi. På sikt har Hultsfred emellertid möjlighet att nyttja dessa övernattningsplatser för att utveckla av den egna turismen. Turisterna finns på orten och det som saknas är attraktioner som håller dem kvar i kommunen.

Ett problem med utökat samarbete mellan Vimmerby och Hultsfred är att båda kommunerna är relativt stora sett ur en geografisk aspekt. Detta bör föranleda samarbete på kommunikationsområdet (t ex bussning) som gör det lättare för turister i Vimmerby att besöka Hultsfred för en dag eller två och vad gäller skyltning. Målet bör vara, precis som i den gemensamma internationella marknadsföringen, att skapa en bild av ett stort upplevelseområde där t ex Astrid Lindgren kan stå i centrum. På så sätt behöver inte Vimmerby framstå som den enda absoluta attraktionen. Ett alternativ kan t ex vara att erbjuda barnfamiljerna ett ”Smålandskort” där dagsturer till Hultsfred och lämpliga aktiviteter ingår. Ett annat sätt är gemensam och mer enhetlig marknadsföring av Vimmerby och Hultsfred riktad till barnfamiljer innan säsongsstart. I förlängningen tjänar samtliga på att turisterna väljer att stanna längre i Småland istället för att åka till någon annan plats i Sverige.



För att lyckas med ovanstående behövs ett större utbud av barnvänliga händelser, attraktioner och upplevelser i Hultsfred som kan marknadsföras och locka framförallt de barnfamiljer som besöker Vimmerby till kommunen. I dag kräver barnfamiljer i mycket hög grad väl paketerade aktiviteter och nöjer sig inte endast med ”bra fiskevatten”, ”snitslade vandringsleder” etc.

Ett annat problem är bristen på bra matställen och krogar i t ex Virserum. Turister som t ex besöker Dacke Stop har i dag svårigheter att finna matställen som serverar varm mat. Besökarna kan därför alltför ofta välja att lämna orten för att äta på annan plats. Genom att erbjuda bättre service till turisterna kan dessa komma att stanna längre på orten vilket innebär ökad konsumtion för både besöksnäring och detaljvaruhandel.

För att turismen ska bli en viktig del av Hultsfreds kommuns arbetsmarknad och ekonomi krävs attraktioner/besöksmål som är tillräckligt attraktiva – t ex Hultsfredsfestivalen – så att man kan ta ordentligt betalt av besökarna. Endast då uppstår en besöksnäring i kommunen. Även om Hultsfred har många vackra miljöer och natur så är det svårt att bygga en besöksnäring på detta av två skäl. Det ena skälet är att de flesta andra kommunerna i närområdet också har likartade förutsättningar vad gäller vackra miljöer och natur, konkurrensen är således hård. Det andra skälet är att fritidsturism inriktad på fiske, vandring, museer etc som regel inte genererar stora intäkter och bidrar därmed i begränsad omfattning till att bygga upp en besöksnäring.

## 7 Attityder till kärnteknisk verksamhet

I enkätundersökningen har ingått fyra frågor kring hur de utflyttade från Hultsfreds kommun ser på kärnteknisk verksamhet i regionen (läs: Oskarshamns kommun). Hultsfreds kommun har av olika skäl nedprioriterats av SKB som en potentiell plats för djupförvar varför frågor om en direkt lokalisering i Hultsfred inte längre är relevanta. Oskarshamns kommun är dock fortfarande högst aktuell för vidare undersökningar.

Generellt kan sägas att de utflyttade från Hultsfred i princip är opåverkade av den hittillsvarande kärntekniska verksamheten i Oskarshamn. En procent (tre personer) hävdar att den kärntekniska verksamheten i Oskarshamn påverkat deras beslut att flytta från Hultsfreds kommun. De öppna svaren visar att en person är negativ, en är positiv och en persons åsikt är oklar/svårtolkad.

Vad gäller den kärntekniska verksamhetens påverkan på viljan att besöka Hultsfreds kommun så har noll procent (en person) påverkats. En försumbar påverkan m a o. För viljan att flytta tillbaka svarar 95 procent att verksamheten inte spelar någon roll medan fem procent svarar att man påverkas av den kärntekniska verksamheten. En del för fram argument om upplevda risker med kärnteknisk verksamhet.

Om en etablering av ett djupförvar skulle komma till stånd i Oskarshamn svarar 91 procent att attityderna till Hultsfreds kommun inte påverkas. Nio procent (28 personer) av utflyttarna svarar att deras attityder skulle påverkas.. Flertalet av dessa personer menar att det påverkar attityderna negativt, andra menar att man behöver mer information för att kunna ta ställning.

Att fråga respondenter om ett djupförvar för använt kärnbränsle är inte helt oproblematiskt. Sannolikt har de allra flesta respondenterna en vag uppfattning om vad ett djupförvar är förutom att det har med kärnkraft/kärnbränsle att göra. Det faktum att så få ändå säger att ett djupförvar av använt kärnbränsle påverkar deras attityder till Hultsfreds kommun kan tolkas på två sätt. Det första är att man tolkar svaret bokstavligt, 91 procent av utflyttarna menar verkligen att ens attityder inte påverkas. Den andra tolkningen är att man inte påverkas av den anledningen att man inte tänker flytta tillbaka. Ställer man dock de andra svaren mot denna frågan, t ex att 93 procent av de svarande besöker Hultsfred, så är det med all säkerhet så att man den första tolkningen är den korrekta. Ett djupförvar av använt kärnbränsle i Oskarshamn påverkar inte nämnvärt attityderna till att bo, besöka eller flytta tillbaka till Hultsfreds kommun.

Djupare analyser av svaren visar att **ingen** av de personer som uppger att man kommer att flytta tillbaka till Hultsfred menar att den kärntekniska verksamheten påverkar deras vilja att flytta tillbaka eller att en etablering av ett djupförvar påverkar deras attityd till Hultsfred. Det är alltså vissa av de personer som på förhand säger att man inte vill flytta tillbaka som är mest skeptiska.

Det finns inga stora skillnader i svaren mellan män och kvinnor. En skillnad är emellertid att kvinnor som svarat att man inte kan tänka sig att flytta tillbaka till Hultsfred är mer negativ till ett djupförvar än motsvarande kategori män.

Svaren på frågorna korresponderar väl med en tidigare enkätstudie som undersökte turisternas attityder till kärnteknisk verksamhet i Oskarshamn. I den undersökningen svarade drygt 90 procent av de tillfrågade turisterna (både i Oskarshamn och i vissa grannkommuner, däribland Hultsfred) att ett djupförvar av använt kärnbränsle inte skulle påverka deras attityder till att besöka Oskarshamn kommun eller respektive grannkommun.

Resultaten pekar således på att en etablering av ytterligare en kärnteknisk anläggning i regionen inte kommer att påverka viljan att flytta tillbaka till eller besöka Hultsfreds kommun.

### Intervjuförteckning

Berg Niklas, Dist AB

Danielsson Ida, Dacke Stop

Freudental Britta, SKB

Gater Gry, Turistbyrån i Hultsfred

Larsson Gunnar, Virserum stugby

Leppelt Jenny, Turistbyrån i Hultsfred

Nilsson Patrik, Handelshögskolan vid Umeå universitet

Sahlberg Bengt, Mitthögskolan

Torstensson Christina, Vimmerby kommun

Winqvist Patrik, Svenskt Etableringscenter AB

Personer från förstudiens samhällsgrupp har fungerat som referensgrupp för utredningen.