

**R-98-23**

# **Översiktsstudie av Blekinge län**

## **Markanvändning och transportförutsättningar**

Lars Birgersson

Kemakta Konsult AB

December 1998

**Svensk Kärnbränslehantering AB**

Swedish Nuclear Fuel  
and Waste Management Co  
Box 5864

SE-102 40 Stockholm Sweden

Tel 08-459 84 00  
+46 8 459 84 00

Fax 08-661 57 19  
+46 8 661 57 19



# **Översiktsstudie av Blekinge län**

## **Markanvändning och transportförutsättningar**

Lars Birgersson

Kemakta Konsult AB

December 1998

Denna rapport har gjorts på uppdrag av SKB. Slutsatser och framförda åsikter i rapporten är författarnas egna och behöver nödvändigtvis inte sammanfalla med SKB:s.

## SAMMANFATTNING

I denna översiktsstudie ges en sammanställning av markanvändningsintressen i Blekinge län. Vidare ges en beskrivning av befintlig infrastruktur i form av hamnar, järnvägar och vägar. Syftet är att ge en översiktlig bild av lokaliseringsförutsättningarna för ett djupförvar ur ovannämnda aspekter. Sammanställningen har enbart berört riks- eller länstäckande databaser.

På grund av studiens översiktliga ambitionsnivå är det varken möjligt eller lämpligt att i detta skede peka ut specifika områden som skulle kunna vara lämpliga för ett djupförvar. För en mer detaljerad genomgång av förutsättningarna krävs mer detaljerade studier, exempelvis förstudier av specifika kommuner.

De områden som främst bör undvikas ur markanvändningssynpunkt är:

- Kust- och skärgårdsområdet längs Östersjön. Enligt naturresurslagen tillåts inte en kärnteknisk verksamhet såsom ett djupförvar inom detta område, förutom vid Mörrums Bruk och Karlshamnsverket.
- Mörrumsån och Bräkneån.

I övriga delar av länet finns både områden med särskilda begränsningar ur markanvändningssynpunkt i de databaser som denna studie har berört och områden där sådana begränsningar saknas.

Studien visar att länet generellt sett har goda förutsättningar för djupförvarets transporter. Detta beror på god tillgång till hamnar samt att väg- och järnvägsnätet är väl utbyggt.

Länet har även flera stora industrier. Ur markanvändningssynpunkt är det fördelaktigt om ett djupförvar förläggs i anslutning till dessa eller annan industriplanelagd mark. I rapporten redovisas var sådana områden förekommer.

## INNEHÅLLSFÖRTECKNING

<b>1</b>	<b>INLEDNING</b>	7
<b>2</b>	<b>ALLMÄNT OM LÄNET OCH KOMMUNERNA</b>	7
	2.1 Länsöversikt	7
	2.2 Kommunöversikter	10
	2.3 Kommunikationer	11
<b>3</b>	<b>MARKANVÄNDNING INOM LÄNET</b>	12
	3.1 Omfattning	12
	3.2 I naturvårdslagen skyddade områden och riksintressen för naturvård	12
	3.3 Friluftsliv	12
	3.4 Kulturmiljöer	15
	3.5 Riksintressen enligt naturresurslagens tredje kapitel	15
	3.6 Industriområden	18
	3.7 Övriga markanvändningsintressen	18
<b>4</b>	<b>TRANSPORTVÄGAR</b>	21
<b>5</b>	<b>SAMMANSTÄLLNING AV MARKANVÄNDNINGSSINTRESSEN</b>	22
<b>6</b>	<b>REFERENSLISTA</b>	24

## 1 INLEDNING

Lokaliseringen av ett djupförvar måste, som all industrilokalisering, ta hänsyn till olika markanvändningsintressen. Vidare måste verksamheten bedrivas så att hänsyn tas till miljön.

Platsval för djupförvaret och utformning av anläggningarna skall baseras på intentionerna om en god hushållning med naturresurser som anges i naturresurslagen (NRL) så att konflikter med konkurrerande intressen begränsas. Hänsyn skall därvid tas till värdefulla natur- och kulturmiljöer, områden för turism, rekreation, jakt, fiske och övrigt friluftsliv, jord- och skogsbruk samt befintlig och planerad markanvändning.

I rapporten redovisas markanvändningsintressen av olika dignitet. Tyngst väger områden som är skyddade i lag, exempelvis naturreservat. Ett djupförvar får inte lokaliseras till sådana områden. De flesta kartor i denna rapport redovisar riksintressanta områden ur olika aspekter. Ett djupförvar kan förmodligen lokaliseras till sådana områden under förutsättning att anläggningarna utformas på ett sådant sätt att de kan accepteras med hänsyn till riksintresset. Djupförvaret är i sig ett riksintresse och flera riksintressen kan samsas eller konkurrera med varandra inom ett och samma område. Områden som redan är industriellt exploaterade eller planlagda för industriändamål är ur markanvändningssynpunkt generellt sett gynnsamma för en djupförvarsetablering.

Denna rapport redovisar markanvändningsintressen i Blekinge län. Studien är översiktlig. Det är därför inte möjligt att peka ut specifika områden som är lämpliga för lokalisering av ett djupförvar. För detta krävs detaljerade studier av markanvändningsintressen, inkluderande detaljerad och aktuell information från berörda kommuner.

De flesta kartor i rapporten berör naturvård, friluftsliv och kulturmiljövård. Kartorna är i huvudsak baserad på information erhållen från Naturvårdsverket, Riksantikvarieämbetet och Boverket. Informationen från dessa centrala myndigheter kan vara inaktuell eller på annat sätt avvika från motsvarande information hos berörd länsstyrelse eller berörda kommuner. Statistiska uppgifter om befolkning, area m m för länet, kommuner och tätorter har hämtats från Nationalencyklopedin och via internet (främst Invest in Sweden - [www.isa.se](http://www.isa.se)).

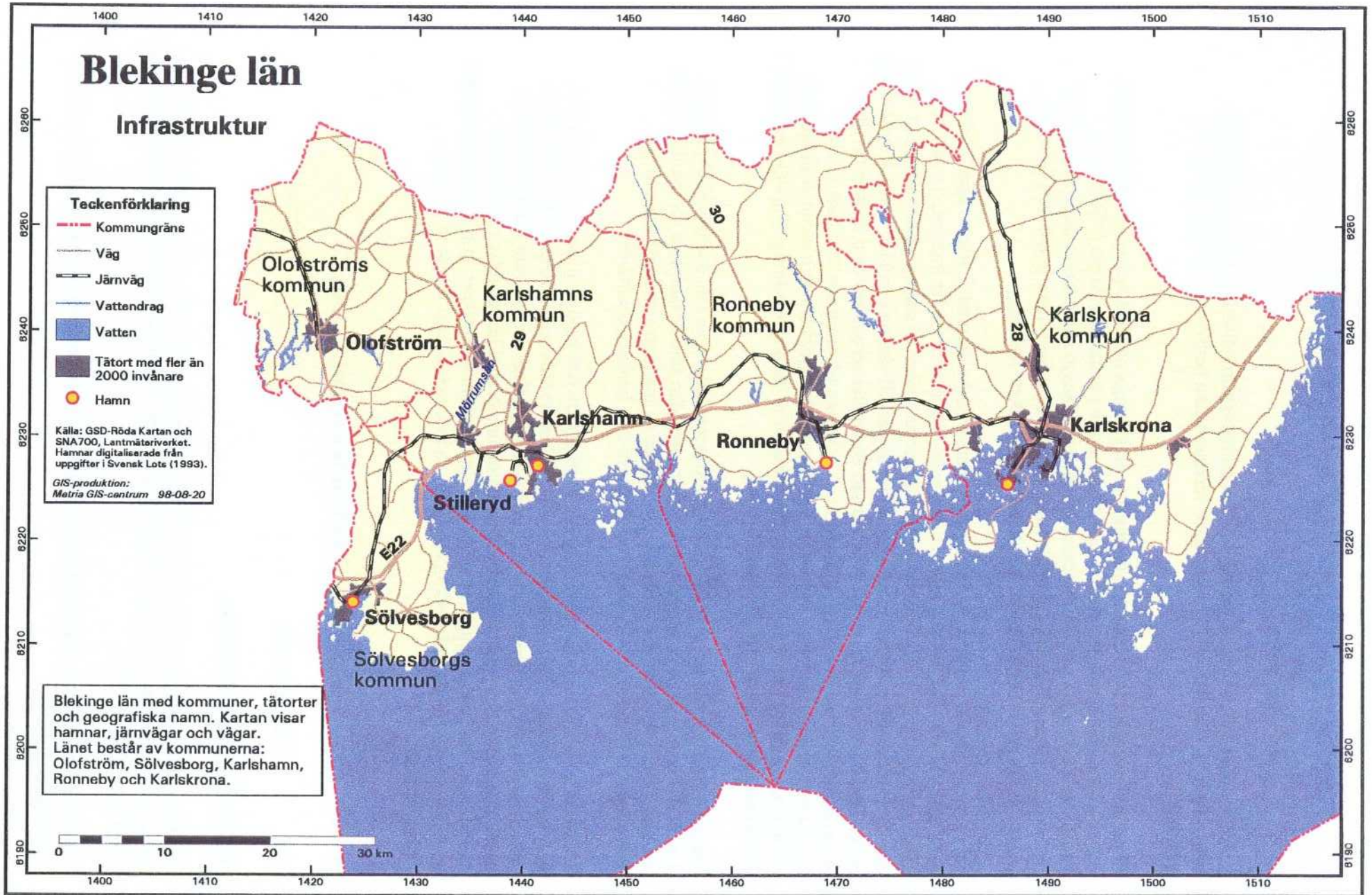
## 2 ALLMÄNT OM LÄNET OCH KOMMUNERNA

### 2.1 Länsöversikt

#### Befolkning och sysselsättning

Blekinge län är med sin areal av ca 2 900 km<sup>2</sup> Sveriges minsta län. Stora arealer utgörs av produktiv skogsmark och högvärdig jordbruksmark. Jordbruksmarkerna finns normalt längs dalgångar och havsvikar.

Blekinge län består av fem kommuner, se Figur 1. Deras befolkning, yta samt större tätorter redovisas i Tabell 1.



Figur 1. Blekinge län med kommuner, tätorter, hamnar, järnvägar och vägar.

Tabell 1. Kommuner i Blekinge län. Befolkning, storlek (landyta) och större tätorter.

Kommun	Befolkning, 31/12 1996	Area, km <sup>2</sup>	Större tätorter
Karlshamn	31 239	485	Karlshamn, Mörrum, Svängsta
Karlskrona	60 388	1 043	Karlskrona, Rödeby, Nättraby
Olofström	14 708	392	Olofström, Jämshög, Kyrkhult
Ronneby	29 094	829	Ronneby, Kallinge, Bräkne-Hoby
Sölvesborg	16 543	186	Sölvesborg, Mjällby

Länets residensstad är Karlskrona och ca 40 % av länets befolkning bor i Karlskrona kommun. Antalet boende i länet har ökat från 150 000 år 1987 till 152 000 år 1996. Drygt 80 % av länets befolkning är tätortsbor. Blekinge är med sina 51 inv./km<sup>2</sup> det mest tätbefolkade länet utanför storstadsområdena. Omflyttning inom länet har lett till en ökad befolkningskoncentration vid kusten, där folktätheten numera överstiger 130 inv./km<sup>2</sup>.

Trots att Blekinge är beläget avses från de stora trafikpulsådorna E4 och Södra stambanan är det ett av landets mest industrialiserade län. Av de yrkesverksamma arbetar 29 % inom tillverkningsindustri, vilket är 8 % högre än riksgenomsnittet. Den stora andelen offentligt anställda (ca 65 % av hela tjänstesektorn) förklaras av den militära verksamheten i Karlskrona och Ronneby (Kallinge). Bland de utbildningar som finns att tillgå inom länet kan nämnas Högskolan i Karlskrona/Ronneby (där stora satsningar görs inom IT-sektorn), Blekinge Internationella Hälsohögskola och Marinens officershögskola. Närmaste universitet finns i Lund. Arbetslösheten i länet, inkluderande människor vilka var sysselsatta i arbetsmarknadsåtgärder, uppgick i mars 1997 till 15 %, vilket var då högre än medelvärdet för riket (13 %).

Det är värt att notera att 10 % av Sveriges yrkesfiskare finns inom länet. Utanför kusten och skärgårdarna finns trålfiskevatten. Längs kusten och i skärgårdarna bedrivs garnfiske. I skärgårdarna, främst Hällaryds skärgård, bedrivs dessutom fiskodling. Sportfisket i Mörrumsån är omfattande. Sysselsättningen inom olika näringsgrenar framgår av Tabell 2.

Tabell 2. Blekinge län. Sysselsättning inom olika näringsgrenar.

Näringsgren	Förvärvsarbetande dagbefolkning (%) år 1989
Jord- och skogsbruk	6
Industri	36
Offentlig sektor	39
Övrig service	19
<b>Totalt</b>	<b>100</b>

## Naturförhållanden

Trots sin ringa storlek har Blekinge en mångskiftande natur. Den norra och mer höglänta delen av länet räknas till södra barrskogsregionen, och i detta område förhärskar blandskogar av tall, gran och björk. Tidigare har här funnits gott om bok som dock har försvunnit på grund av pottasketillverkning och svedjebruk.

Söder om denna skogsbygd är landskapet mer öppet, och i detta område dominerar blandlövskog av ek, bok och andra lövträd. Denna del av länet hör till södra lövskogsregionen ("bokskogsregionen"). Ryssberget, vilket Blekinge delar med Skåne, hyser Sveriges största sammanhängande bokskog.

Kustbygden är till stor del uppodlad och har på många håll kalkhaltig jordmån vilket fört med sig en rik örtflora. Kustbygden och skärgården utgör en kulturbygd med lummig innerskärgård och kal ytterskärgård. Den för svenska förhållanden gynnsamma miljön för flora och växtodling har gjort att Blekinge ibland kallas för Sveriges trädgård.

Förutom att landskapet varierar från norr till söder finns dessutom en markant skillnad mellan de östliga och de västliga delarna av länet. Landskapet i öster är flackt med inslag av sandsten längs kusten. I västra delen av länet, på Listerlandet, sticker urbergskullar upp genom kalksten från krittiden.

## **2.2 Kommunöversikter**

*Karlshamns kommun* sträcker sig från Smålandsgränsen i norr till skärgårdens yttersta öar i söder. I norra delen av kommunen breder ett platålandskap ut sig med markanta sprickdalar i vilka vattendrag rinner fram. I sprickdalarna är marken som regel uppodlad medan bergsryggarna är skogsbeklädda. Dalgångarna breder i kustlandet ut sig till plana dalbottnar och kustslätter. Här består marken av uppodlade leror och andra bördiga sediment. Som en fortsättning på kustlandet finns ett omfattande skärgårdslandskap med urbergsöar, främst i östra delen av kommunen. Kommunen har sedan början av 1970-talet haft en svag befolkningsminskning. Ca 80 % bor i tätorter och 57 % i centralorten Karlshamn. Av kommunens arbetstillfällen återfinns 35 % inom den offentliga sektorn och ca 25 % inom tillverkningsindustrin. Den industriella verksamhet Karlshamn ofta förknippas med är förädling av sprit, t ex i form av Karlshamns flaggpunch. Bland större företag i kommunen kan nämnas Karlshamns AB (livsmedel), IFÖ Sanitär AB och Mörrums Bruk (Södra Cell AB).

*Karlskrona kommun* är Blekinges största kommun till såväl befolkning som landyta. Kommunens naturlandskap är en fortsättning på det småländska platålandskapet och avslutas med en säregen skärgård med de största öarna längst ut. Kommunens norra del domineras av gran- och tallskogar, medan kustbygden och öarna i den inre skärgården präglas av lummiga lövskogar, ofta med rikligt inslag av ek. Kommunens befolkningsmängd har varit förhållandevis konstant under de senaste årtiondena. Ca 75 % bor i tätorter och 50 % i tätorten Karlskrona. Den offentliga sektorn svarar för den största delen av sysselsättningen inom kommunen (Örlogsflottan och Kustartilleriet). Karlskrona är ett centrum för fisket, med en av Sveriges största landningsplatser på Saltö. För närvarande satsas mycket på att utveckla nya företag genom ett samarbete mellan Karlskrona kommun,



Högskolan i Karlskrona/Ronneby och ett tiotal telecom-företag. Bland industriföretag i kommunen återfinns ABB High Voltage Cables AB, Flextronic Internationell Sweden AB, Ericssonkoncernen och Karlskronavarvet AB.

*Olofströms kommun* ligger i västra delen av länet. Norra delen av kommunen utgörs av en sjö- och myrrik skogsbygd. De lummiga dalgångarna vidgas mot söder och andelen odlingsmark ökar. Befolkningsmängden ökade markant under 1960-talet. Sedan slutet av 1970-talet har dock befolkningsmängden minskat för att stabiliseras och öka något under 1990-talet. Ca 80 % bor i tätorter och 55 % i centralorten Olofström. Näringslivet i kommunen domineras av tillverkningsindustrin, i huvudsak Volvo Personvagnar Komponenter AB, (Olofströmsverken). Bland övriga företag inom kommunen kan nämnas Plastal-ZCP AB (bilinredningar) och Asko Osby AB (hushållsmaskiner).

*Ronneby kommuns* naturlandskap kännetecknas av en uppdelning i olika höjdzoner. Norra delen utgörs av en skogsklädd urbergsplatå. Längre mot söder delas platån upp av djupt nedskurna dalgångar. Dalgångarna är fyllda med bördiga och uppodlade finkorniga sediment. I söder vidgar sig dalstråken till slättområden som når ut till skärgården. Befolkningsmängden har varierat under senare år. Under 1960- och 1970-talen ökade kommunens invånarantal. Under 1980-talet minskade befolkningsmängden för att åter öka under 1990-talet. Ca 80 % bor i tätorter och 40 % i centralorten Ronneby. Offentlig förvaltning, jord- och skogsbruk samt tillverkningsindustri har traditionellt dominerat kommunens näringsliv. Sedan mitten av 1980-talet har tjänstesektorn, t ex konsult- och dataföretag, utökats. Detta beror bland annat på tillkomsten av företagsbyn Soft Center, vilken drivs av en stiftelse där IT-branschen, högskolan, länsstyrelsen och Ronneby kommun finns representerade. Bland företag i kommunen kan nämnas Ronneby Brunn, Tarkett AB och Cetetherm AB (värmeväxlare m m).

*Sölvesborgs kommun* är belägen i länets sydvästra del. Kommunen omfattar i väster större delen av den skogsbeklädda urbergsryggen Ryssberget och i öster Listerlandet med dess jordbruksbygd samt Hanö som utpost i Hanöbukten. Kommunens befolkningsmängd har ökat sedan slutet av 1950-talet, med undantag av några år i början av 1980-talet. Ca 80 % av befolkningen bor i tätorter och 50 % i centralorten Sölvesborg. Industrin är till stor del inriktad på export. Bland företagen inom kommunen kan nämnas Valeo Engine Cooling AB (verkstadsindustri) och JiWeBolagen AB (ytbehandling). Yrkesfiske har under lång tid utgjort en viktig näring inom kommunen. Dock har betydelsen minskat under senare år. En stor andel av landets minknäring bedrivs inom kommunen.

### **2.3 Kommunikationer**

Större vägar och samtliga järnvägar inom Blekinge län visas i Figur 1. Från kartan kan konstateras att länet har ett väl utbyggt vägnät. Förutom att Europaväg E22 genomkorsar länet finns även riksvägarna 28 (Karlskrona - Emmaboda - Vetlanda), 29 (Karlshamn - Tingsryd - Växjö) och 30 (Ronneby - Växjö). Dessutom finns ett antal länsvägar.

Järnvägarna "Kustbanan" (Karlskrona - Karlshamn - Helsingborg/Malmö) och "Kust till Kustbanan" (Karlskrona/Kalmar - Emmaboda - Göteborg) passerar igenom länet. Båda dessa har regelbunden person- och godstrafik. På järnvägen mellan Olofström och Älmhult förekommer numera enbart godstrafik.

Flygplatser med reguljär trafik finns i Ronneby (Kallinge). I regionen finns flygplatser med reguljär trafik i Kalmar och Kristianstad. Flera hamnar finns i länet, exempelvis Sölvesborg, Karlshamn, Ronneby Hamn och Karlskrona, se Figur 1.

### **3 MARKANVÄNDNING INOM LÄNET**

#### **3.1 Omfattning**

Denna länsöversikt av markanvändningsintressen har huvudsakligen baserats på rikstäckande databaser, kompletterat med vissa sammanställningar på länsnivå. Översikten skall därför inte ses som en fullständig beskrivning av markanvändningsintressen, utan snarare som en grov sammanställning av större sammanhängande områden med olika markanvändningsintressen i läns skala. Mindre områden och enstaka objekt har följaktligen ej beaktats i detta skede.

De markanvändningsintressen som redovisas i kartor är:

- I lag skyddade områden (naturresevat, djurskyddsområden etc)
- Riksintressen för naturvården
- Riksintressen för friluftslivet
- Riksintressen för kulturmiljön
- Riksintressen enligt naturresurslagens tredje kapitel (skyddade kust- och älvsträckor)
- Länsstyrelsens bevarandeplan för odlingslandskapet. Värdefulla områden för naturvården.
- Industriområden

#### **3.2 I naturvårdslagen skyddade områden och riksintressen för naturvård**

Särskilt värdefulla områden ur naturvårdssynpunkt kan bevaras genom olika typer av skydd med stöd av naturvårdslagen. Exempel på sådana områden är nationalparker, naturresevat, naturvårdsområden och djurskyddsområden. I Blekinge län utgör andelen skyddad natur ca 2 % av landarealen, se Figur 2. Huvuddelen av dessa områden återfinns i kust- och skärgårdsområdet.

#### **3.3 Friluftsliv**

Blekinge län har många attraktiva områden att erbjuda för friluftsliv och rekreation. Många av de viktigaste friluftsområdena är dessutom av intresse med avseende på naturvård och/eller kulturmiljövård.

Riksintressanta friluftsområden skall ha naturvården som gör dem attraktiva för besökare från hela landet. Inom länet återfinns ett flertal sådana områden, se Figur 3. Dessa områden är lokaliserade till kust- och skärgårdsområdet, till länets västra del (bl a Ryssberget) och Mörrumsåns dalgång med det världsberömda ädelfisket i Mörrumsån.

# Blekinge län

## Naturvård

### Teckenförklaring

- Kommungräns
- Större väg
- Järnväg
- Vattendrag
- Vatten
- Tätort med fler än 2000 invånare
- Riksintresse för naturvård
- I lag skyddade områden

Källa:  
Naturvårdsverket (1991),  
GSD-Naturvårdsobjekt från  
Lantmäterverket (1997).  
Bakgrundskarta från  
GSD-Röda Kartan och  
SNA700, Lantmäterverket.

GIS-produktion:  
Matria GIS-centrum 98-08-20

Kartan illustrerar områden inom länet vilka är skyddade i lag (Naturvårdslagen) samt av riksintresse för naturvården.

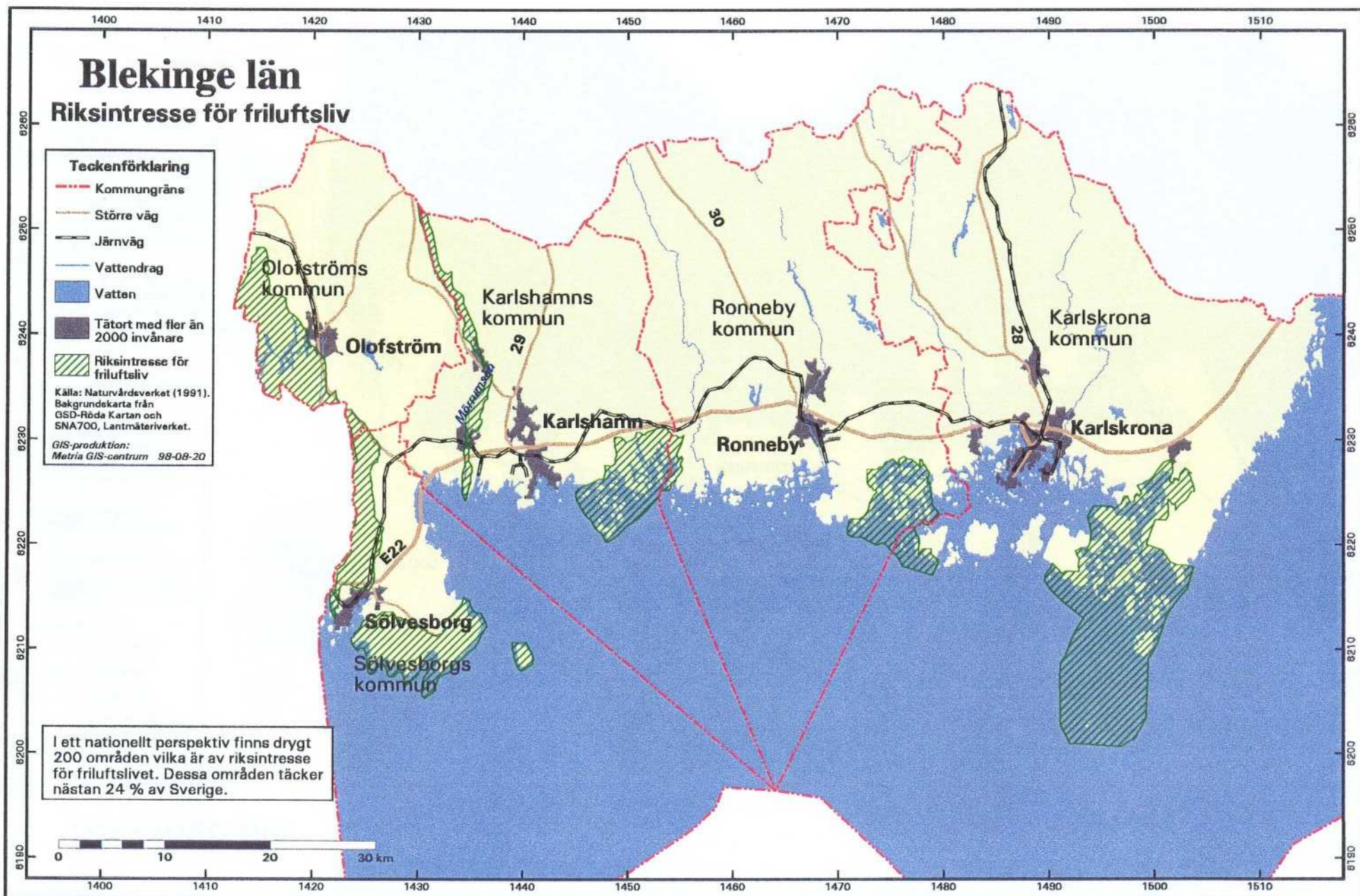
Drygt 20 % av Sveriges yta består av områden vilka klassats som riksintressanta för naturvården. Ca 5 % av de riksintressanta områdena för naturvården är skyddade som nationalpark, naturreservat eller naturvårdsområde. Inom Blekinge län är ca 1,7 % av landarealen skyddad.

0 10 20 30 km

Figur 2.

I lag skyddade områden (naturvårdslagen) och riksintressen för naturvården.

Figur 3. Områden av riksintresse för friluftslivet.



### 3.4 Kulturmiljöer

Inom Blekinge län finns ett stort antal värdefulla kulturmiljöer och kulturminnen. Ett flertal har avsatts som riksintressen för kulturmiljövården, se Figur 4. En stor andel av riksintressena är förknippade med jordbruksmiljöer.

### 3.5 Riksintressen enligt naturresurslagens tredje kapitel

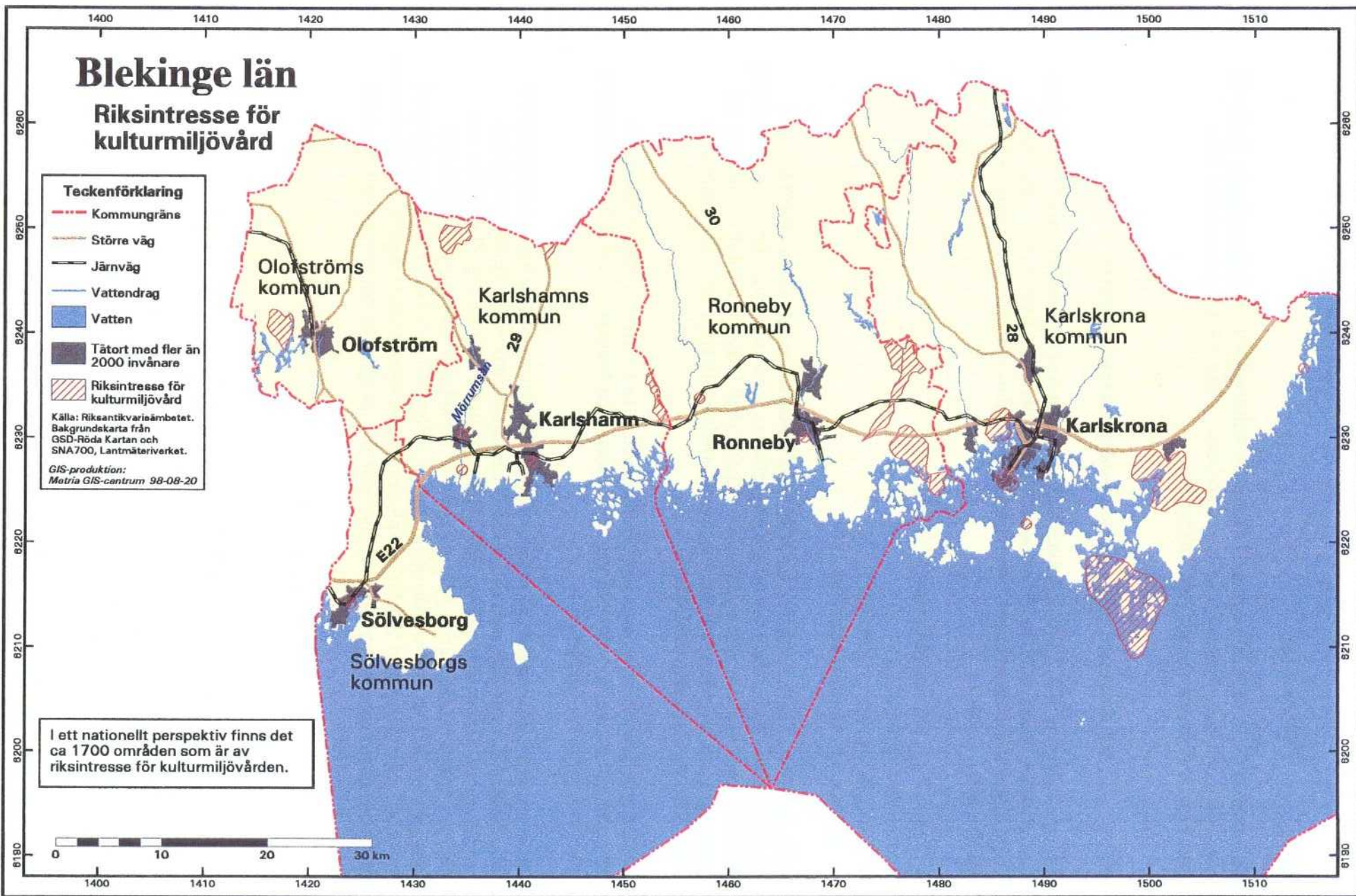
I naturresurslagens (NRL) tredje kapitel anges ett antal områden där särskilda hushållningsbestämmelser gäller för att ta tillvara natur- och kulturvärden, liksom turismens, friluftslivets och skärgårdens intressen. Inom Blekinge län finns områden som berörs av NRL:s tredje kapitel. Dessa är:

- Länets kust- och skärgårdsområde (NRL 3:4)
- Listerlandet (NRL 3:2)
- Mörrumsåns dalgång (NRL 3:2)
- Mörrumsån och Bräkneån (NRL 3:6)

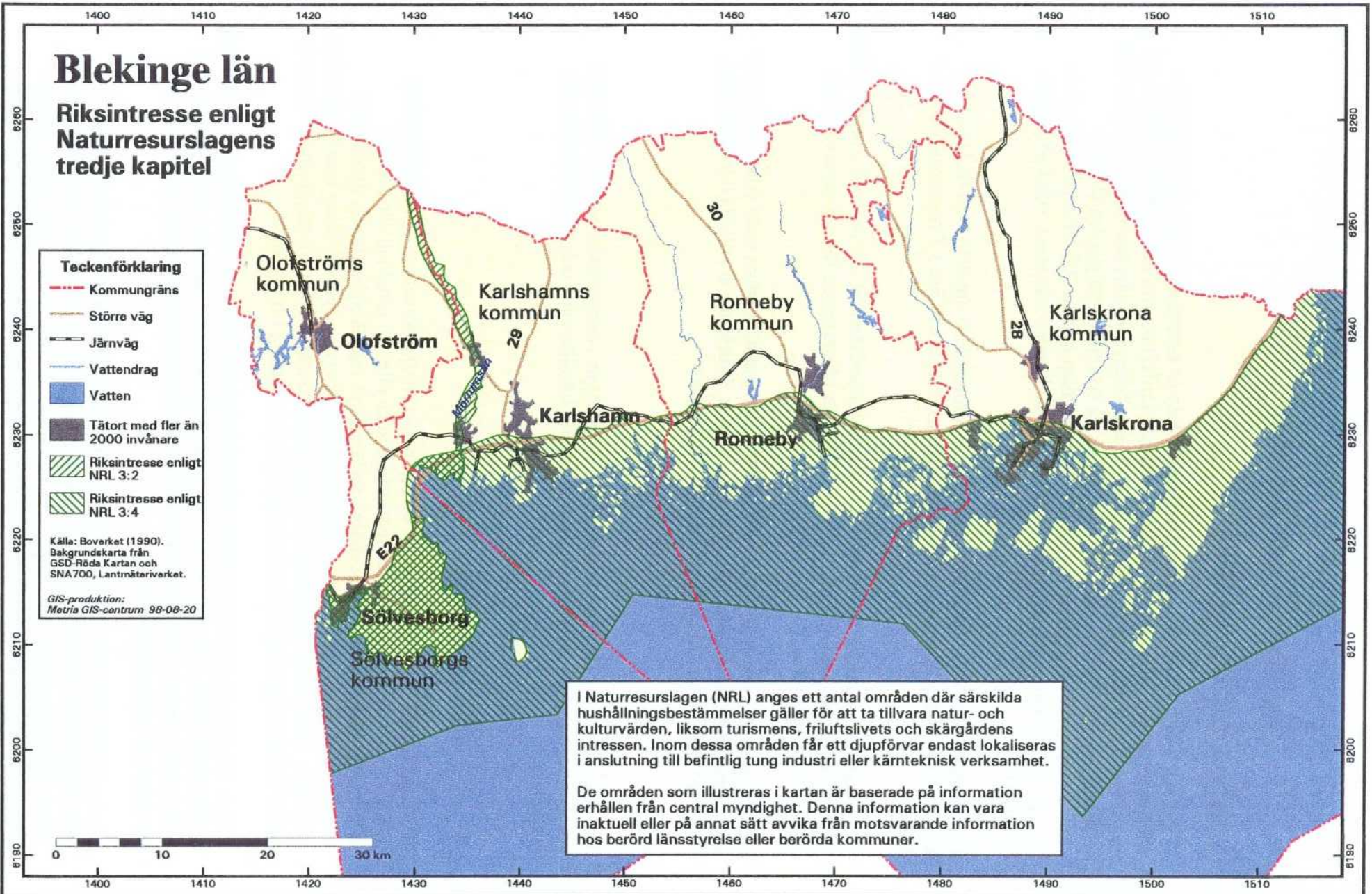
NRL 3:4 förhindrar exploatering inom känsliga kuststräckor. För dessa kuststräckor får fritidshus bara byggas invid befintlig bebyggelse och industrier bara anläggas invid befintlig industri. Inom områden som omfattas av NRL 3:2 skall turism och friluftsliv beaktas vid miljöingrepp. Ungefärlig utsträckning av de områden i Blekinge län vilka omfattas av NRL 3:2 och 3:4 framgår av Figur 5.

NRL 3:6 innebär skydd mot vattenkraftutbyggnad i vissa vattenområden. Utbyggnadsförbudet gäller även bi- och källflöden. För Blekinge är Mörrumsån och Bräkneån områden som är skyddade enligt NRL 3:6.

Generellt kan konstateras att naturresurslagen förhindrar en lokalisering av ett djupförvar till områden i länet som berörs av NRL 3:4. Undantag finns vid de befintliga industriområdena vid Mörrums Bruk och Karlshamnsverket. En lokalisering till områden som berörs av NRL 3:2 kan vara möjlig, förutsatt att turism och friluftslivsintressena kan beaktas. Skyddet för Mörrumsån och Bräkneån enligt NRL 3:6 avser i första hand förbud mot vattenkraftutbyggnad. Dock får exploateringsföretag och andra ingrepp i miljön komma till stånd endast om det kan ske på ett sätt som inte påtagligt skadar dessa områdens natur- och kulturvärden.



Figur 4. Områden av riksintresse för kulturmiljövården.



Figur 5. Begränsade exploateringsmöjligheter enligt naturresurslagens tredje kapitel (NRL 3:2 och 3:4).

### 3.6 Övriga markanvändningsintressen

#### Bevarandeplan för odlingslandskapet

Under slutet av 1980-talet genomförde länsstyrelsen en omfattande ängs- och hagmarksinventering i länet. Sammanlagt inventerades och värdeklassades mer än 900 områden med en totalareal av 8 500 ha. Av dessa var 3 400 ha av högsta skyddsklass med stora natur- och kulturmiljövärden. Som en naturlig fortsättning på inventeringen gjordes 1995 en bevarandeplan för odlingslandskapet i Blekinge i vilken mer än 200 odlingsmiljöer, d v s hela gårdar, byar eller större trakter, beskrevs och bedömdes från natur- och kulturmiljösynpunkt.

I bevarandeplanen redovisas de värdefullaste naturområdena uppdelade på tre klasser: klass 1 högsta naturvärde, klass 2 mycket högt naturvärde och klass 3 högt naturvärde, se Figur 6.

De områden som innefattas i bevarandeplanen sammanfaller till stor del med områden vilka är direkt skyddade i lag, se Figur 2, eller vilka utgör riksintressen för t ex naturvård eller friluftsliv, se Figur 2 och 3.

Som framgår av Figur 6 är det ett mycket stort antal områden inom länet vilka omfattas av länsstyrelsens bevarandeplan för odlingslandskapet. Områdena är spridda över hela länet, men med tyngdpunkt till kust- och skärgårdsområdena.

#### Övrigt

Exempel på markanvändningsintressen som ej beaktats i denna studie men som påverkar lokaliseringmöjligheterna är områden avsatta för totalförsvaret och skyddsområden för vattentäkt.

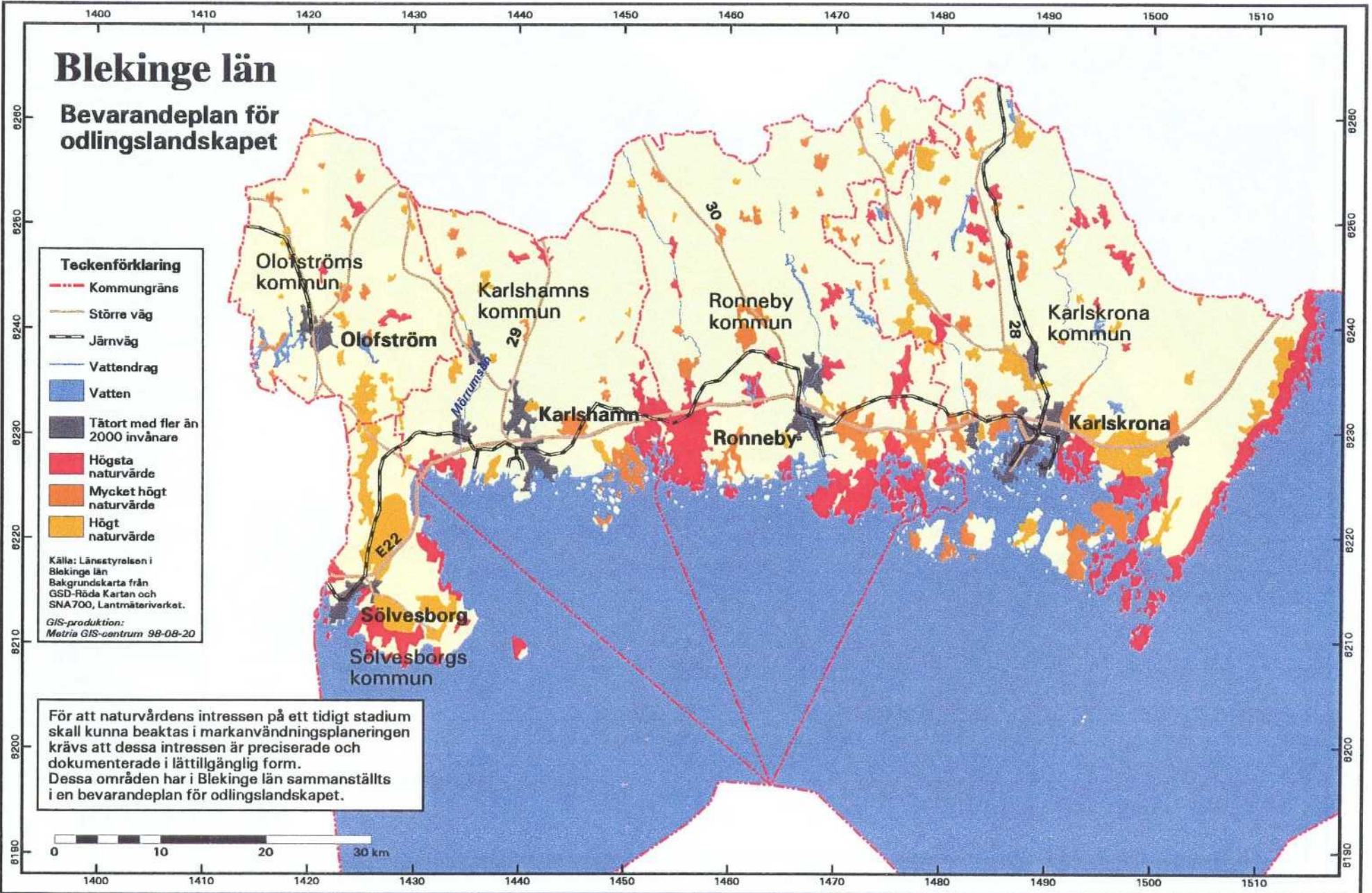
### 3.7 Industriområden

Ur markanvändningssynpunkt är det en fördel om ett djupförvars ovanjordsanläggning lokaliseras till redan exploaterade industriområden eller till områden där industrietableringar planeras. För att ett sådant område skall vara lämpligt för ett djupförvars ovanjordsanläggning bör det ligga utanför tätorter eftersom verksamheten medför påverkan på miljön, exempelvis transporter av avfall, återfyllnadsmaterial och bergmassor. Vidare är det en fördel om järnväg eller större väg finns i anslutning till området.

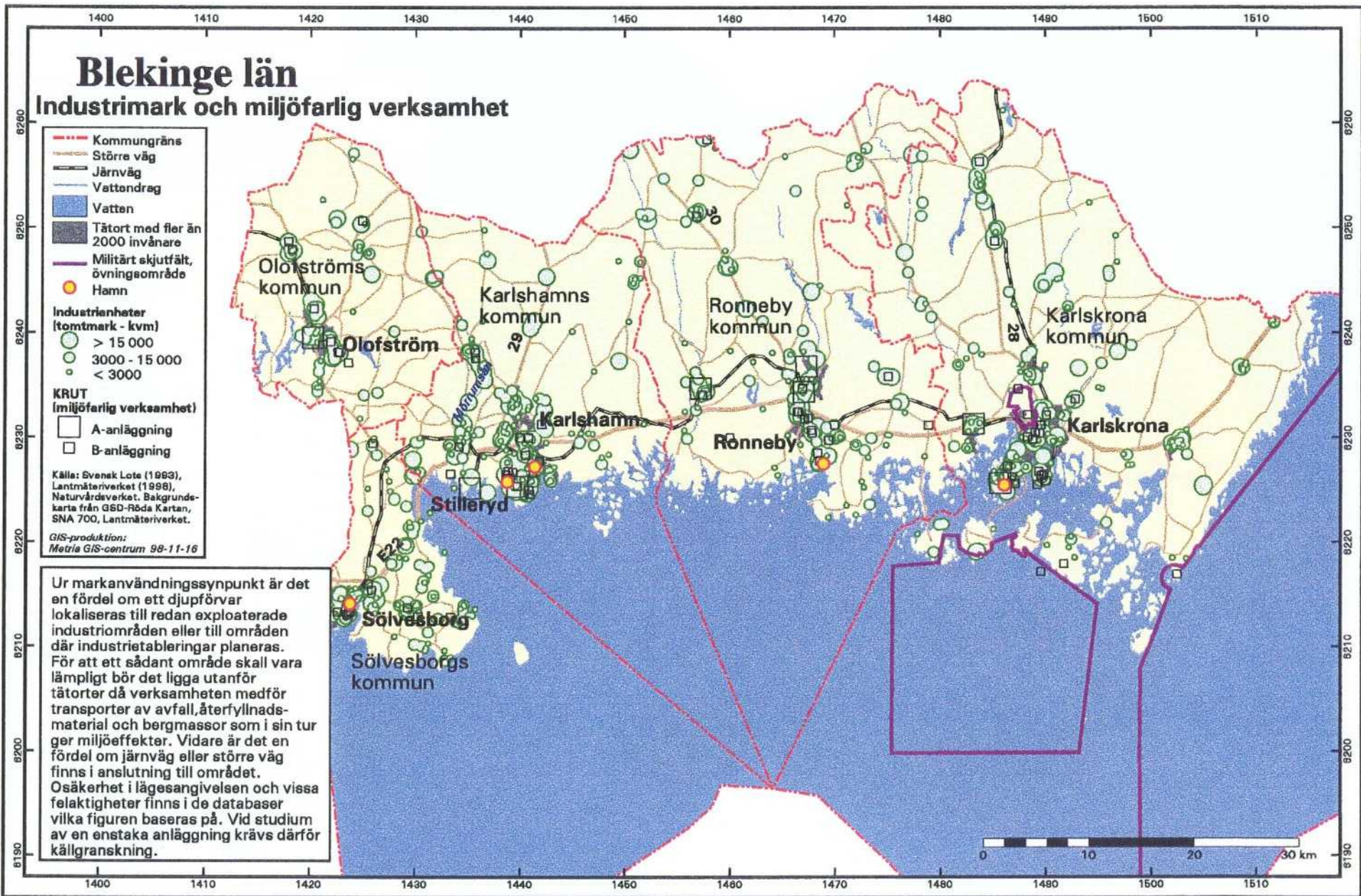
I Figur 7 redovisas ett urval av länets industrifastigheter med olika markeringar beroende på tomtmarkens areal. Vid urvalet har samtliga fastigheter tagits med som kan betraktas som traditionell industri. Uppgifterna är hämtade från fastighetsdata systemet (FDS) och har levererats av Lantmäteriverket.

En annan källa som har utnyttjats är Naturvårdsverkets sk KRUT-databas (KRUT = Kalkningsprojekt, Recipienter, UTsläpp). Denna databas syftar till att sammanställa och bevara miljöinformation med uppgifter om miljöfarlig verksamhet. Från denna databas redovisas i Figur 7 anläggningar vilka kan betraktas som traditionell industri, skjutfält, flygplatser m m.





Figur 6. Länsstyrelsens bevarandeplan för odlingslandskapet. Områden som bedömts vara värdefulla för naturvården. Källa: Länsstyrelsen i Blekinge län.



Figur 7.

Industrimark och miljöfarlig verksamhet i Blekinge län.

Källa: Naturvårdsverket (KRUT) och Lantmäteriverket (fastighetsdata).

Anläggningarna är uppdelade på A- och B-anläggningar. Vid en A-anläggning bedrivs sådan verksamhet att den kräver tillstånd hos Koncessionsnämnden för miljöskydd. För en B-anläggning är det i stället berörd länsstyrelse som är prövningsmyndighet.

I KRUT-databasen finns vissa felaktigheter beträffande koordinatsättningen. Av den anledningen skall försiktighet iakttas beträffande detaljerade lägen på anläggningar. Vid studium av en enstaka anläggning krävs därför källgranskning.

#### **4 TRANSPORTVÄGAR**

Det använda bränslet mellanlagras i CLAB, Oskarshamns kommun, inför inkapsling och transport till djupförvaret. Vid en lokalisering av djupförvaret till Blekinge län förefaller det troligt att det använda bränslet kommer transporteras med M/S Sigyn eller hennes efterföljare till en lämplig hamn i regionen för vidare transport till djupförvaret.

För närvarande tillämpas 6 m som minsta djup i farled för M/S Sigyn. Skulle samma marginal tillämpas som för handelsfartyg i allmänhet skulle minsta djupet vara 4,7 m. För att inte i onödan utesluta möjliga hamnar har därför samtliga hamnar som uppfyller 4,7 m som minsta djup i farled markerats i Figur 1.

Hamnar som uppfyller ovannämnda krav är belägna vid Sölvesborg, Karlshamn, Ronneby och Karlskrona. Järnväg finns till eller i närheten av samtliga dessa hamnar.

Om landtransporter ej kan undvikas är transport via järnväg att föredra framför transport på det allmänna vägnätet. Anledningen är transportbehållarnas stora tyngd samt att järnvägs-transport ger mindre miljöpåverkan. Även transporter på vägnätet är möjligt men kräver då i många fall omfattande förstärkningsarbeten.

En sammanställning av markanvändningsintressen i Blekinge län visas i Figur 8. Områden som är direkt skyddade i lag (naturvårdslagen) mot exploatering är markerade med röd färg i figuren. Områden med riksintressen markeras med lila färg och områden av länsintresse (odlingslandskapet, naturvård) med gul färg.

De områden som främst bör undvikas ur markanvändningssynpunkt är:

- Kust- och skärgårdsområdet längs Östersjön. Enligt naturresurslagen tillåts inte en kärnteknisk verksamhet såsom ett djupförvar inom detta område, förutom vid Mörrums Bruk och Karlshamnsverket.
- Mörrumsån och Bräkneån.

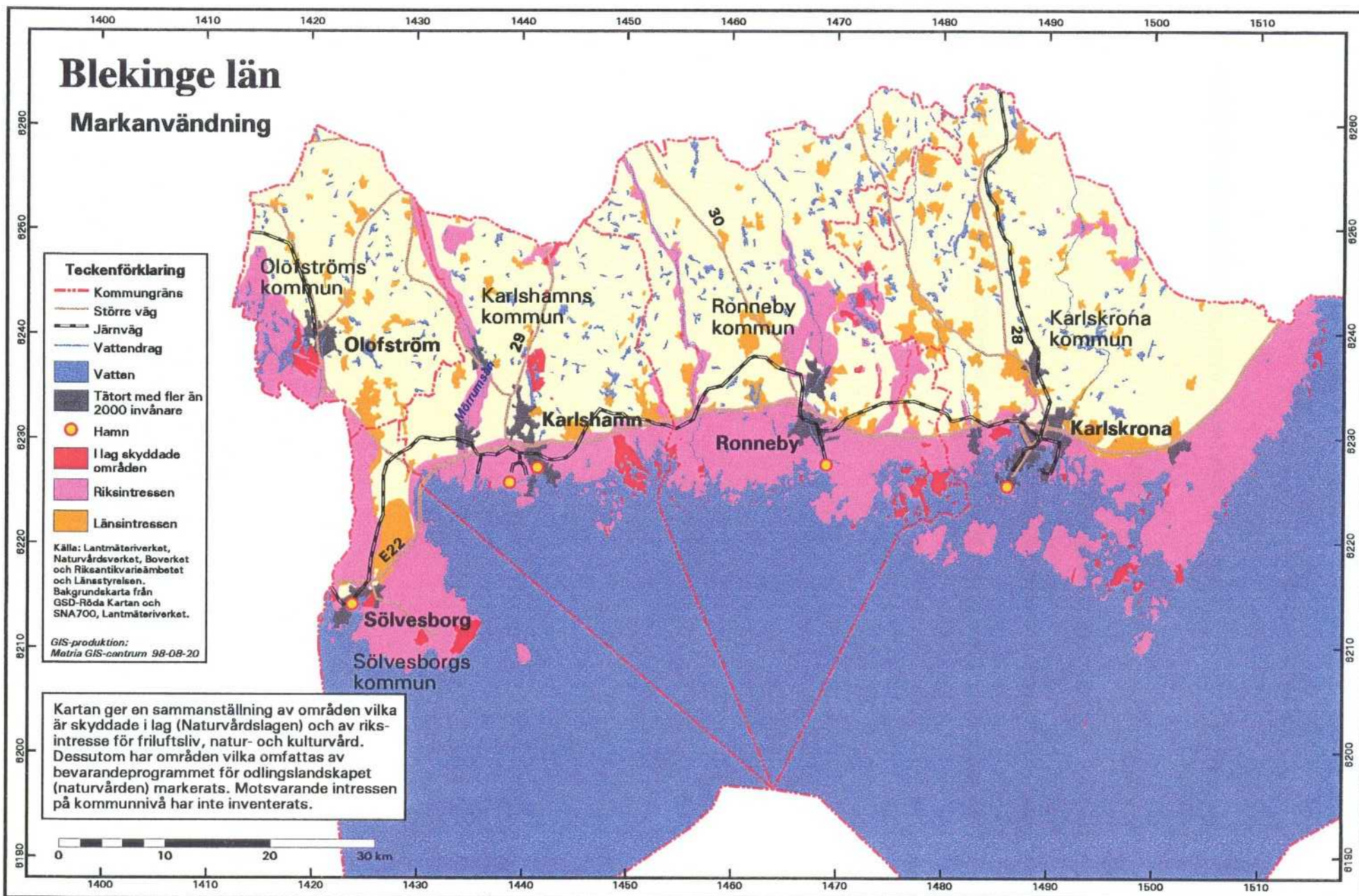
I övriga delar av länet finns både områden med särskilda begränsningar ur markanvändningssynpunkt i de databaser som denna studie har berört och områden där sådana begränsningar saknas.

Studien visar att länet generellt sett har goda förutsättningar för djupförvarets transporter. Detta beror på god tillgång till hamnar samt att väg- och järnvägsnätet är väl utbyggt.

Länet har även flera stora industrier. Ur markanvändningssynpunkt är det fördelaktigt om ett djupförvar förläggs i anslutning till dessa eller annan industriplanelagd mark. I rapporten redovisas var sådana områden förekommer.

Figur 8.

Sammanställning av markanvändning inom Blekinge län.



Information från Internet. Bland annat [www.isa.se](http://www.isa.se), [www.lst.se](http://www.lst.se) och hemsidor för länets kommuner.

Nationalencyklopedin, Bra Böcker, Höganäs.

Svensk Lots del II. Sjöfartsverket, 1993.

Sveriges Nationalatlas: Miljön. Bra Böcker, Höganäs, 1991.

Översiktsstudie 95, Lokalisering av djupförvar för använt kärnbränsle, SKB, 1995.