



# RÖSEBYGGGARE I MISTERHULT





# RÖSEBYGGGARE I MISTERHULT

ISBN 91-975 606-8-5  
Recitera/Edita 2007-01

# Förord

---

Året var 2002 då Svensk Kärnbränslehantering AB, SKB, inledde en platsundersökning i Oskarshamns kommun. Noggranna undersökningar har gjorts i Misterhults socken för att ta reda på om berggrunden duger för slutförvaring av använt kärnbränsle.

Verksamheten kräver även kunskap om landskapet och dess historiska utveckling. En del av undersökningarna har därför handlat om traktens kulturhistoriska värden. Där har Riksantikvarieämbetet bidragit med expertkunskap och även svarat för inventering av fornlämningar i undersökningsområdet.

Genom den här skriften vill vi dela med oss av den intressanta och i vissa fall nyfunna kunskapen som vårt arbete lett fram till. Vi vill här presentera en av de tidigaste och kanske mest framstående aktörerna i Misterhult. En aktör som redan för 3000 år sedan började forma landskapet och vars spår vi ständigt stöter på i vårt arbete – forntidens rösebyggare.

Anna Wahlstéen  
*Redaktör*  
*Svensk Kärnbränslehantering AB*

Lars Lundqvist  
*Arkeolog*  
*Riksantikvarieämbetet*





# Stenplockare i Småland

Smälänningar – kan de kallas svenska mästare i stenplockning? Ja, kanske. I varje fall har smälänningar under generationer flyttat mängder av sten. Mest sten har släpats undan för att få tillgång till odlingsbar mark. Det började man med redan för 3000 år sedan – och håller väl fortfarande på. Många stenar släpades ihop till odlingsrösen, andra användes för att bygga stenmurar för att skydda grödorna.

Det fanns även ytterligare ett skäl för smälänningarna att plocka och flytta sten. Under bronsåldern och järnåldern (1800 f Kr – 1000 e Kr) välvde man stenbyggda gravar över sina döda. Omsorgsfullt utvalda stenar fick bli små eller stora gravmonument. En del av dessa gravar brukar man kalla för rösen. Andra närbesläktade gravformer, och egentligen långt vanligare än rösena, är de mindre och planare stensättningarna. Det är de här gravrösena och stensättningarna som vi kommer att ägna oss åt i den här skriften.

## Om rösen

Ordet röse kommer antagligen från fornsvenskans rör som betyder just stenröse. I äldre uppteckningar kallas röset ibland för kummel.

Ordet röse kan betyda olika saker, till exempel gränsröse, gravröse eller rösen som byggts för att märka ut en vandringsled.



*Håkan bor med*

# Fornminnen runt knuten



Landskapet har ändrat sig, livet är ett annat och samhället helt annorlunda. Ja, dagens liv och leverne i Misterhults socken har inte många likheter med det under bronsåldern. Men dagens Misterhultsbor lever fortfarande sida vid sida med det gamla. Här möter vi Håkan Olsson i Stora Basthult, som bokstavligt talat bor med fornminnen runt knuten.

I Misterhults socken är stenrösen vanligare än på många andra håll och Stora Basthult är inget undantag. Alldeles i närheten av byn finns ett tiotal rösen och stensättningar från bronsåldern.

– Det är intressant med fornlämningar, de visar ju att det är en gammal trakt och att människor bott här under lång tid, säger Håkan Olsson under en promenad i omgivningarna.

Den avlägsna tidsepoken då gravrösen och stensättningar byggdes är ständigt närvarande och med jämna mellanrum gör den sig även påmind i det dagliga arbetet.

– Ja, man får ju akta så att man inte förstör fornlämningar när man arbetar i skogen eller kör med traktor. Det ingår ju i skogsvårdslagen och för min del tycker jag inte att det är något större bekymmer att ta hänsyn till fornlämningarna.

## Från mun till mun

Vår promenad har tagit oss en liten bit in i granskogen och plötsligt står vi mitt i en liten samling stenar. Till synes slumpmässigt utslängda, men efter en noggrannare titt träder ett mönster fram – stenarna bildar ett skepp.

– Ja, ett gravröse ser man ganska lätt ute i skogen men en sån här stensättning är svårare att hitta om man inte känner till den i förväg.

Just den här platsen har Riksantikvarieämbetets arkeologer varit med och pekat ut. Mycket av den kunskap som finns om trakten och dess tidiga historia har följt byborna under lång tid. Berättelser om lämningar och fornminnen har förts vidare från mun till mun, från generation till



generation. Det håller historien levande, menar Håkan som har bott i byn sedan 1955 och med stort intresse tagit del av de muntliga berättelserna.

Promenaden fortsätter bakom en stor ladugårdsbyggnad och över en liten äng. I bortre kanten tronar ett röse av gigantiska mått. I hagen strax nedanför står en cirka tre meter hög sten. Den som lyckas klättra upp på jättestenen kan högst upp se små gropar i stenens yta – skålgropar. Och här är det inte tal om några naturliga gropar som bildats av inlandsisen. Nej, här är tydligt att en mänsklig hand varit framme och format de små skålformade fördjupningarna. Exakt hur de har använts vet inte arkeologerna men en allmän uppfattning är att de kan ha anknytning till en fruktbarhetsrit. Och kanske var det här en flitigt använd offersten en gång för länge sedan.

## Kanske ett sjömärke

Vi följer en liten skogsväg som letar sig in mellan träden i det ursmåländska landskapet och kommer så småningom fram till en större äng. Västra mossen kallar Håkan den och på sluttningen ner mot ängen visar han en något udda lämning från gångna tider. Det är en sten, på gissningsvis ett par ton, som ligger uppallad på tre små, små stenar. Det ser nästan ut som miniatyrfötter under den jättelika klumpen. Klart är att detta inte heller är naturens eget verk. Nej, här har mänskliga krafter samlats för att lägga upp stenbumblingen på de tre små stenarna, kanske för att göra ett riktmärke för sjöfarare. Ängen nedanför, där tranorna just nu sjunger sin hesa sång, låg då under vatten och kunde kanske nås via båt ända utifrån kusten.

– Den är säregen och mycket pampig, den här hönestenen som vi kallar den. Det syns ju att den är ditlagd på något sätt, det kan inte vara inlandsisen som gjort detta.

Visst ligger det en stor spänning i att spåren i landskapet finns kvar: stenar lagda i en viss ordning, på en viss plats och med en mycket medveten tanke bakom. Fascinerande byggnadsminnen av sten från en avlägsen tidsepok – sida vid sida med 2000-talets liv och leverne i Misterhult.



## Stenar på hög

Ett gravröse är helt enkelt en välvd hög som byggts upp av stenar utan (synliga) inslag av jord. Vilka stenar som helst dög inte, nej, rösebyggarna letade upp stenar som hade en viss storlek. I Misterhultsområdet valde man stenar mellan 20 och 40 centimeter stora.

Rösenas storlek varierar betydligt. I Västsverige finns exempel på ett röse som är 60 meter i diameter och 7 meter högt. Men de flesta är betydligt mindre, och en diameter mellan 6 och 15 meter är vanligast.

Tack vare de skiftande storlekarna ger rösenas olika intryck. En del är små, oansenliga och svårupptäckta i terrängen medan andra är storslagna monument och fungerar, då liksom nu, som riktmärken i landskapet.

Dessutom krävdes en högst varierad arbetsinsats för att bygga dem. För de större rösenas behövdes byggfolk från flera hushåll. Arbetet bestod först och främst av att

transportera stenar till gravplatsen. Och allteftersom bygget fortskred och röset växte i storlek blev man också tvungen att bege sig allt längre bort för att finna lämpligt byggmaterial.

Formen på rösenas varierar också. Vanligast är den runda formen men de kan också vara fyrkantiga eller avlånga.





## Stensättningar

De flesta stenbyggda gravarna i Misterhult är inte välvda utan flacka och består av ett eller ett par stenskikt. Sådana gravar kallas för stensättningar. Formen kan vara rund, oval, rektangulär, kvadratisk eller skeppsformig.

En stensättning krävde mindre arbetsinsats än de stora rösen och kunde byggas av personer i ett enda hushåll. Stensättningar användes som gravöverbyggnader under samma tid som rösen och man finner därför ofta rösen och stensättningar i små grupper. Oftast ser vi bara ett par gravar intill varandra, men ibland ligger flera tiotals gravar inom ett större område. Platser med fler gravar på ett och samma ställe får en alldeles särskild prägel, och påminner mer om begravningsplatser liknande vår tids kyrkogårdar.

## Fynd i rösen

Rösen ser i dag ofta ut som enkla stenhögar men ursprungligen hade de en mer markerad profil. På många håll finns fortfarande spår av kallmurar, det vill säga omsorgsfullt uppstaplade stenar, där man utan hjälp av murbruk lyckats få stenarna att stå stadigt. Vi kan därför

tänka oss att ett nybyggt röse såg mer ut som ett litet kon- eller cylinderformat torn än en hög med slarvigt uppplängda stenar. Dagens rösen ska nog därför ses som ruiner efter välbyggda gravar.

I ett röse kan man ibland hitta en stenkista som en gång rymt ett obränt lik. Ibland finner man små gömmor för brända ben, som antagligen är rester från ett gravbål. I andra hittar man en fördjupning mitt i röset. Arkeologer föreslår att det i de så kallade kraterrösen en gång funnits en gravkammare som med tiden kollapsat. Spåren efter den igenstörtade kammaren syns i dag som en sänka eller krater.

De flesta rika gravfynden i Norden är inte från rösen, utan har hittats i högar som byggts av jord. Mest kända är några högar från Danmark där den avlidnes skelett, med friserat hår och kläder, bevarats i detalj fram till våra dagar. I stenrösen är chansen liten att kroppen med gravgåvor har kunnat motstå tidens tand. Rösen släpper lättare igenom regn och luft till gravgömman vilket innebär att kvarlevor och gravgåvor ofta förstörts, helt eller delvis. Därför hittar man sällan fynd i rösen och när man gör det är de ofta i dåligt skick.



Arkeolog Michael Dahlin, som har inventerat fornlämningar i Oskarshamns kommun, studerar här ett plundrat gravröse på Ävrö.

## Från kummel till monument

Ett röse kan innehålla en eller flera begravda människor. Man brukar prata om en primärgrav, den först anlagda gravgömmen, och sekundärgravar, de som tillkommit senare. Primärgravnen ligger centralt under röset medan sekundärgravnen kan ligga på olika håll i rösets stenmantel. Om en grav använts för flera begravningar har den i många fall också byggts på så sätt att röset blivit större med tiden.

Ett röse kan därmed vara resultat av en lång tids återkommande begravningsritualer. Från början byggde man ett litet stenkummel som med tiden blev ett stort stenmonument. Ett sådant gravröse kan ha tagit 500 år att fullborda. I många fall var då röset mer likt en familjegrav och fick antagligen därigenom betydelsen av ett minne över släktens historia. Man skulle kunna jämföra det med en familjs gravkor som finns i en del av dagens kyrkor.

På en del platser finns ett eller flera rösen tillsammans med andra typer av gravar och bildar då stora sammanhängande gravmiljöer. Dessa gravmiljöer har antagligen tagit många generationer att skapa. Utan tvivel har dessa platser haft en särskild betydelse för sin samtid och än i dag kan man där uppleva en mycket speciell atmosfär. Ett bra exempel på en sådan gravmiljö är Snäckedal där det finns ett hundratal stengravar med olika former.

## Rösenas plats i landskapet

Väl synliga i landskapet, ja så är ofta stenrösen placerade. Vi hittar dem ofta i ett backkrön eller i ett annat högt och fritt läge. Mödan med att besöka ett röse belönas påfallande ofta med en vidunderlig utsikt. Kanske var det bland annat den vyn som rösebyggarna hade i åtanke när de valde platsen.

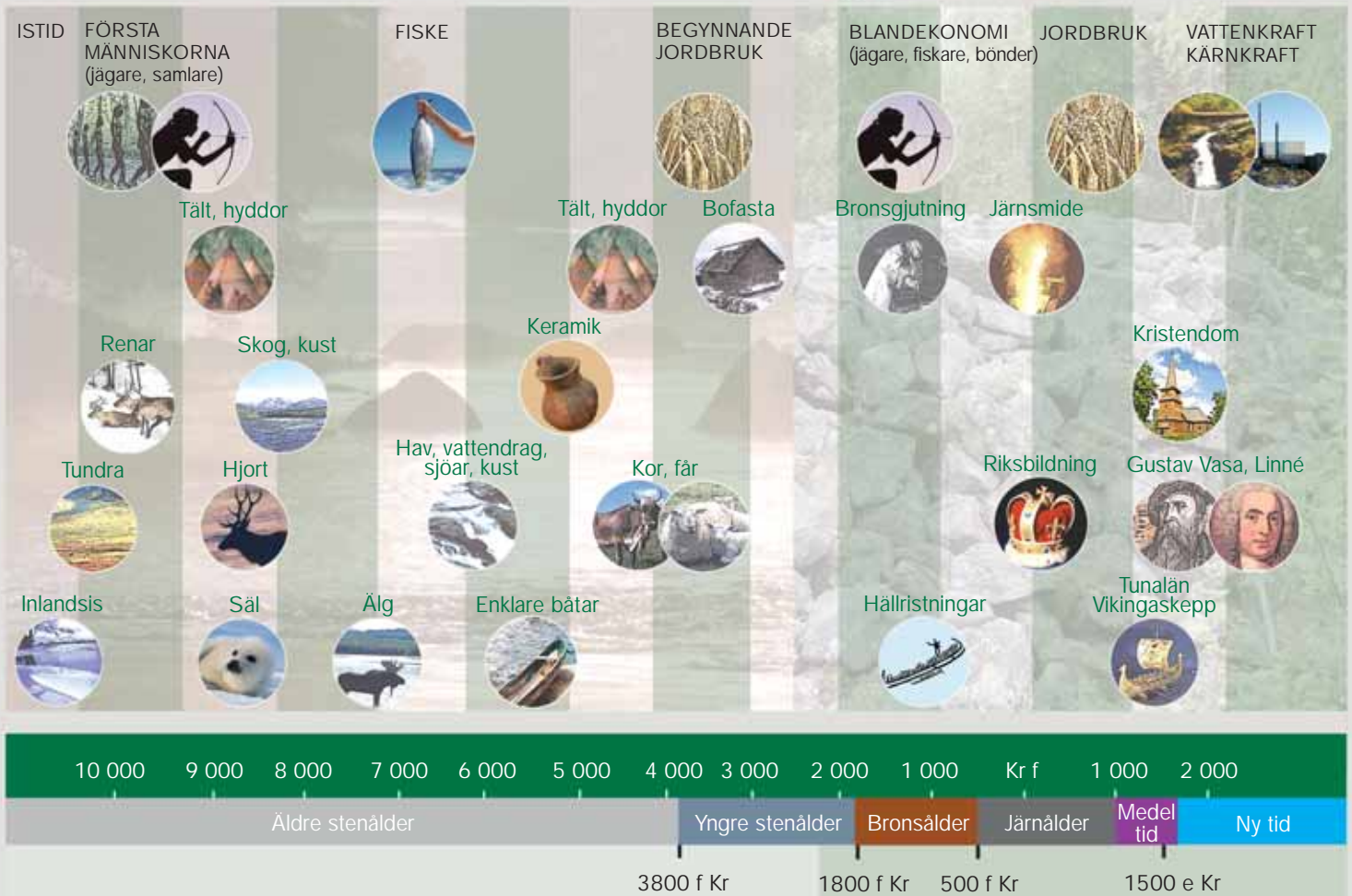
Just rösets plats i landskapet har gjort att det under senare tider hänt att rösen använts som sjömärken. Fast vem vet, kanske fanns en liknande tanke redan när röset byggdes; att det skulle fungera som riktmärke för (sjö-)farare, både i praktisk och mer symbolisk mening.

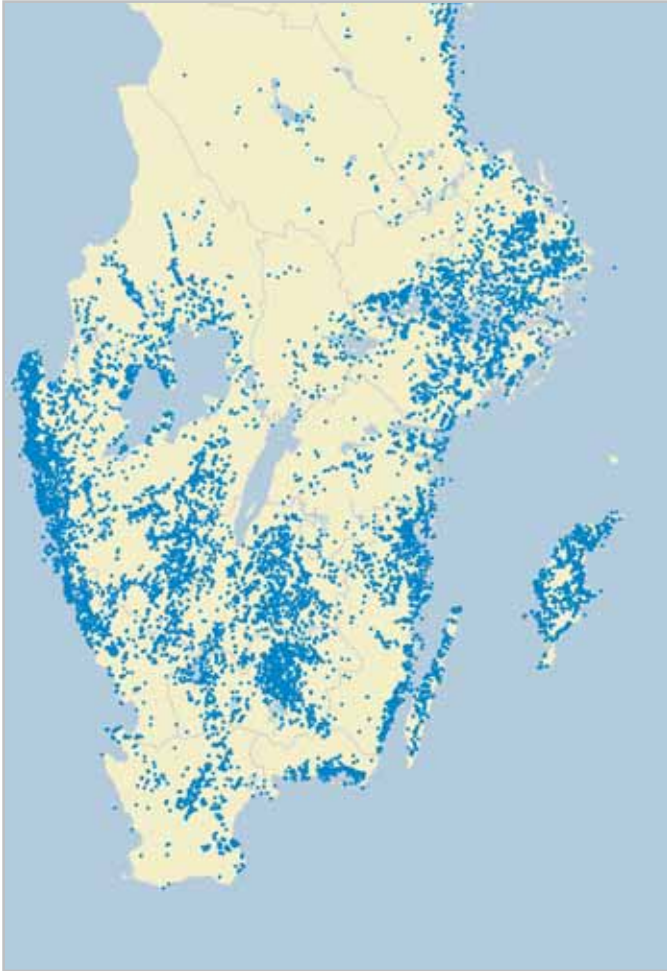
## Rösebyggarnas guldålder

Rösen började uppföras runt 2000 f Kr. De allra yngsta har daterats till vikingatid och tidig medeltid (800–1000 e Kr). Några av de yngsta dateringarna av rösen i Sverige är just från utgrävda gravar i Misterhult. Det som vanligtvis betraktas som den klassiska röseperioden är bronsåldern (1800–500 f Kr). De yngre rösen, från järnålder (500 f Kr–1000 e Kr), finner man också ofta tillsammans med flera andra gravar på gravfält. Ett sådant gravfält finns bland annat vid Botestorp utanför Jämserum.

# ARKEOLOGISKA TIDSPERIODER

## Rösebyggande





Gravrösen i södra Sverige.

## Gravar – inte bara rösen

Under samma tid som man i Misterhult byggde rösen byggde de ledande samhällsmedlemmarna på andra håll stora gravhögar. Istället för sten använde man grästorv och jord som byggnadsmaterial. Storleken på en gravhög är mellan tio och fyrtio meter i diameter. På en plats i Danmark har man räknat ut att det gick åt sju hektar grästorv för att bygga en enda hög, alltså mer än tio fotbollsplaner. Utgrävningar har visat att de ibland var inhägnade av pallsader eller en ring av stenar, en så kallad fotkedja. Högarna finns nästan alltid i de mer utpräglade jordbruksbygderna, framförallt i Skåne och Halland men även på andra håll i Väst- och Mellansverige.

Utanför jordbruksbygderna i Skåne och Halland dominerar dock stenrösen. I Sverige ligger rösen oftast utmed kusterna. Och i södra Sverige finns de främst i Bohuslän, norra Halland, Blekinge och utmed den småländska kusten. Även i Uppland hittar man en del rösen vid kusten. För många rösebyggare var jakt och fångst viktiga näringskällor vid sidan om jordbruket.

I inlandet finns motsvarande rösebygder i det inre av Småland, Västergötland, Dalsland och Värmland.

Sten som byggnadsmaterial har den fördelen att den motstår tidens tand. Därför ligger många rösen kvar i landskapet än i dag. Samtidigt står de sig slätt mot samhällets behov av mark. Många rösen och stensättningar har omvandlats till stenmurar, husgrunder, odlingsrösen och makadam. Trots människans exploateringsförmåga sätter gravrösen och gravhögar från bronsåldern fortfarande sin prägel på många av dagens landskap. Det gäller i synnerhet slättbygderna i de södra delarna av Skandinavien. Här kan en hög upptäckas på flera kilometers håll. Men även i mer kuperade bygder gör sig rösen påmind. Goda exempel på det finns utmed Smålandskusten, inte minst i Tjust, där väg E22 kantas av många rösen.



Röse längs Kustvägen, Fårbo.

## Lagen skyddar lämningar

Fornminnen skyddas av en lag, lagen om kulturminnen eller Kulturminneslagen, som den ofta kallas i dagligt tal. Den säger att fornlämningar i första hand ska ligga kvar i naturen. Tanken är att kommande generationer ska kunna uppleva forntidens spår och vara med och lösa de gåtor som vi inte kan lösa idag. Förhistoriska spår av människor är utrotningshotade och nybildas inte!

Om det finns ett stort behov att använda marken där en fornlämning ligger kan länsstyrelsen ge tillstånd till att fornlämningen tas bort. Då ska exploateringsintresset vara större än intresset att bevara själva

fornlämningen, en bedömning som också görs av länsstyrelsen.

Den svenska Kulturminneslagen är den första i sitt slag i världen. Den kom till 1666 då Sverige var en stormakt. Redan då ville man skydda fornlämningarna för att kunna visa upp spår efter en anrik historia. Förordningen hette då Placat och Påbudh om Gamble Monumenter och Antiquiteter. Bakom lagförslaget stod Johan Hadorph som så småningom blev riksantikvarie.

Källa: Birgitta Eriksson, Länsstyrelsen i Kalmar län

*Peter inventerade*

# Rösen i skog och mark



I slutet av 1970-talet inventerades fornlämningar i Misterhults socken. Peter Norman från Riksantikvarieämbetet var då på plats och inventerade skärgårdsområdet. Många rösen registrerades, men inte riktigt alla. Följ med till ett av de glömda rösen, som nu genom vårt besök, hamnar i registret över landets fornminnen.

Vägen var kanske inte så lång, men på sina ställen snårig, lerig och svårframkomlig. Men som så ofta när man letar gravrösen så är belöningen stor när man väl når sitt mål. Nedanför oss böljar det gröna landskapet och med lite fantasi kan man förnimma den en gång blå havsviken som nått ända hit. Ett tjugotal år efter den senaste inventeringen i trakten upptäckte Peter Norman den här fornminnesplatsen av en slump.

– Jag har sommarstuga här i närheten och hittade den här platsen en dag när jag var ute och gick under semestern. Jag kände direkt: vilken bra plats för ett röse.

Och mycket riktigt, här finns ett stort och välbevarat gravröse.

– Det händer att man missar fornlämningar när man är ute och inventerar. Varje dag ska man gå över ett område på två kvadratkilometer och det är omöjligt att finkamma

varenda fläck. Så jag tror att det beror mer på tidsbrist och dåligt väder än på bristande skicklighet att det här röset inte blev registrerat då, säger Peter Norman.

## Förberedelser

Det går inte att leta fornminnen på måfå, nej, här gäller det att gå systematiskt tillväga för att hitta de intressanta lämningarna. Förberedelserna är nog så viktiga som själva fältarbetet. En djupdykning i arkiv och bibliotek är klokt innan man ger sig iväg. Det är bra att veta vad som finns skrivet om trakten från tidigare inventeringar. Även en kontakt med den lokala hembygdsföreningen kan ge viktig information.

– När jag är ute och inventerar tar jag alltid kontakt med en person i varje by, ofta den äldste i byn. De har ofta

mycket att berätta och bidrar alltid med värdefulla uppgifter inför inventeringen.

Peter slår sig ner vid foten av stenröset, tar fram sin handdator och kopplar på en liten svart låda som innehåller en GPS-mottagare. Med den kan han pricka in röset på kartan med en meters noggrannhet. På handdatorns skärm kommer det upp ett formulär där han fyller i en rad fakta kring fornlämningen. Snart finns där text som beskriver den omkringliggande hagen, den låga stenvuren som går längs kanten och det omgivande landskapet.

– Jag beskriver också själva fornlämningen som i det här fallet är ganska intressant. Den är ovanligt välbevarad och stenarna är troligen lagda, berättar Peter.

## Röset berättar

Vid en första anblick tycks stenarna ligga huller om buller i en oorganiserad hög. Men tittar man närmare så hittar man spåren efter en prydlig stenvmur. Peter klättrar upp och högst upp finner han en stor grop. På insidan kan man skönja liknande rader av stenar som formar en mur.

Hittar man en grop i röset brukar man misstänka att röset har varit plundrat.

– Men, påpekar Peter, det här är ingen vanlig plundring-grop. Det kan man se eftersom gropen inte är rund utan rektangulär, vilket vittnar om att det kan ha funnits en

gravkammare inuti röset. Kanske var gropen överbyggd med väggar och tak för sisådär ett par tusen år sedan.

– Det är svårt att veta eftersom det inte finns något kvar av det, förhållandena i ett röse är sådana att ingenting bevaras, inte ens benbitar finns kvar.

## Snabb registrering

Peter fortsätter sina anteckningar i den lilla handdatorn. Den björk som trängt upp i röset blir omnämnd liksom den övriga växtligheten i gropen. Höjden över havet är också viktig att få med vid registreringen. Den kan nämligen ge information om hur gammalt röset är. Peter uppskattar att det här röset ligger 10–15 meter över havet och det skulle betyda att det är från sen bronsålder eller tidig järnålder.

Han gör också en bedömning om hurvida det är en fast fornlämning, vilket inte är någon tvekan i det här fallet. Från handdatorn skickar han sedan vidare alla fakta om röset dels till Riksantikvarieämbetet, dels till lantmäteriet. Informationen om det nyupptäckta röset kan alltså finnas registrerade redan samma dag som arkeologen hittat det.

Uppdraget för den här dagen är avslutat och det tidigare glömda gravröset kan nu återfinnas på lantmäteriets kartor och i Riksantikvarieämbetets register.



# Gravar i Misterhultstrakten

En promenad i en av Misterhults barrdoftande skogar leder påfallande ofta fram till en fornminnesplats. Det kan vara en grav, ett övergivet torp, en backstuga i ruiner eller skogsbevuxna åkrar och ängar; kort sagt – övergivna spår av mänsklig verksamhet. I Misterhult är spåren efter begravningar vanliga. De syns ofta i form av mer eller mindre mossklädda stenhögar – rösen och stensättningar.

Men hur många gravar finns egentligen i Misterhult? Och hur ser de ut? Vid olika inventeringar, den senaste på 1970-talet, har man registrerat drygt 200 rösen och 1300 stensättningar. Rösen och de flesta stensättningarna är till formen runda, men av stensättningarna är en kvadratisk, 25 rektangulära och 14 skeppsformiga.

Ungefär en fjärdedel av rösen ligger på platser med minst fem gravar, det vill säga på ett gravfält. Resten ligger ensamma eller i grupper om en till fyra. Nästan alla rösen i Misterhult är mellan sex och femton meter i diameter men det finns ett tiotal som är större. Exempel på sådana finns i Snäckedal, Plittorp, Stora Basthult och på Ävrö.

Stensättningarna, som då är långt fler än rösen, ligger också oftast ensamma eller i mindre grupper. Tre fjärdedelar av de 1300 stensättningarna i Misterhult återfinns ensamma eller i grupper om en till fyra. Övriga ligger på gravfält med minst fem. Det största gravfältet rymmer 14 stensättningar och rösen.







Ett av Misterhults större gravrösen ligger vid byn Stora Basthult.

## Fornminnen

Fornminnen är minnesmärken, anläggningar eller lämningar efter förflutna tiders händelser eller kulturella förlopp. I kulturminneslagen finns inga tidsgränser angivna utan fornminnen kan härröra från både förhistorisk och historisk tid. Sedan mitten av 1800-talet delas de in i fasta fornläm-

ningar och fornfynd (lösa fornlämningar eller fornsaker). Tidigare kunde med fornminnen också avses litterära och musikaliska folkminnen, äldre seder och bruk.

Källa: Nationalencyklopedin



Möjligheterna till åkerbruk har i alla tider varit begränsat i Misterhult och under bronsåldern fanns ännu mindre odlingsbar mark än vad vi ser i dag.

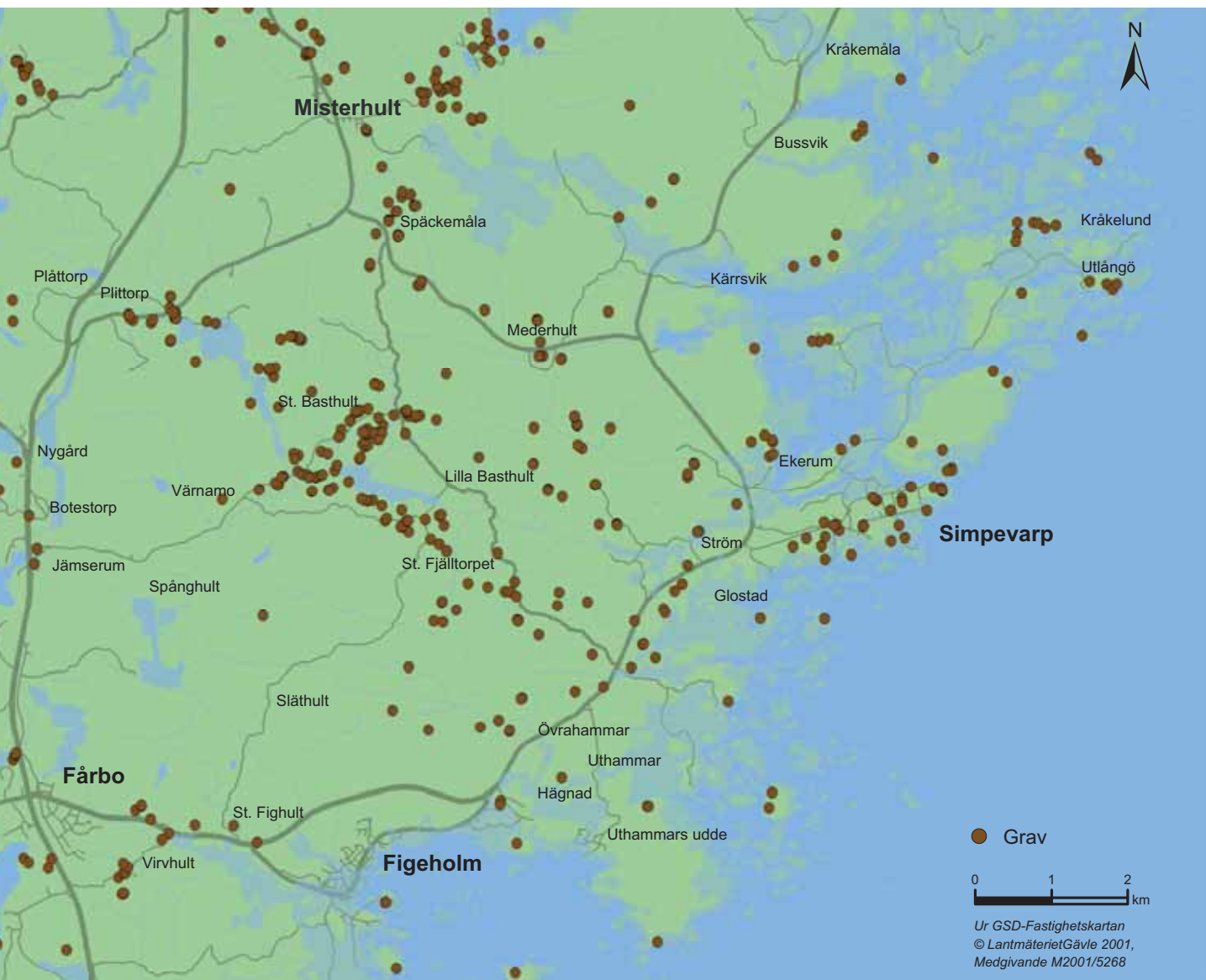
## Fiske och jakt

Misterhultsbygden skiljer sig från många andra bronsålderstrakter. Ett tydligt exempel är förutsättningarna för att bedriva flera olika näringar. Den odlade marken år 1931 omfattade ungefär tio procent av socknens yta. Och det är nog den mark som än i dag kan betraktas som odlingsbar. Resten av marken bestod då av skogsmark (61 procent) och myrmark eller öppet vatten (28 procent). Den mark som gick att odla bestod i hög grad av rullstensåsar och dalsänkor. De senare var från början mossmarker – och ännu tidigare havsvikar. Med skärgård och kust alldeles inpå knuten har man i Misterhult alltid haft tillgång till fiske och jakt i havsbandet.

## Landet stiger

För att förstå spåren efter rösebyggarna måste vi också tänka på att havsytan låg högre upp än i dag – mellan sju och tio meter över dagens strandlinje. Många av dagens dalgångar var då havsvikar som skar djupt in i landet. Andra dalgångar, som då låg lite högre, var sjöar eller sankmarker. Den odlingsbara marken måste därför ha varit ännu mindre än i dag. Vi kan därmed konstatera att åkerbruket aldrig varit särskilt omfattande. Istället var man under bronsålder mer inriktad på fiske och andra kustnäringar. Boskapsskötseln var nog ett viktigt komplement i de fall då kreaturen kunde beta i skogen och utmed strandängarna.





Många av Misterhults gravar byggdes nära vattnet. Kartan visar skillnaden mellan strandlinjen i dag och 1000 f. Kr.

## Misterhults landskap och gravar

Misterhults gravar ligger i vitt skilda miljöer – allt från skogsbygd i inlandet, på rullstensåsar, på hållmark och i vågskvalpet vid kusten. Rösen och stensättningarna är långt ifrån jämnt spridda. Platserna valdes med omsorg och gravarnas spridning speglar i stort rösebyggarnas mer varaktiga bosättnings- och försörjningsområden, det vill säga där de hade sina hem. Gravarna ligger i dag på åsar eller utmed dalgångar, ett stycke in från kusten. Men när de byggdes såg landskapet annorlunda ut och ofta fanns vatten i närheten i form av sjöar eller havsvikar.

I vissa områden saknas registrerade gravar. Det handlar då om områden som ligger över tjugo meter över dagens havsyta, det vill säga den högre terrängen i södra Misterhult. Här härskar skog och hållmarker. Det behöver nu inte betyda att det helt saknas rösen och stensättningar här utan kanske var det så att de arkeologer som inventerade i Misterhult under 1940- och 1970-talen inte

uppmärksammade alla gravar i dessa områden. Hur det än är med den saken så användes vissa områden mycket lite eller inte alls för att begrava sina döda. Dessa marker utnyttjades troligtvis mer för skogsbete, jakt och insamling av råvaror.

Den största ansamlingen gravar i södra delen av Misterhult finner vi runt Stora Basthult och Värnamo. Trots att Basthult ligger en bit från havet var landskapet annorlunda här under bronsåldern. De i dag uppodlade, låglänta delarna var då sannolikt sjöar och människorna höll till på sluttningarna runt dessa sjöar.

Fler gravplatser finner vi söder om Götemaren (Götebo) liksom vid Misterhults samhälle (Misterhultsåsen), Fårbo och Botestorp (Fårboåsen). I de tre senare fallen rör det sig om platser på eller alldeles intill rullstensåsar. Här finns ensamliggande rösen och stensättningar tillsammans med gravar på gravfält.



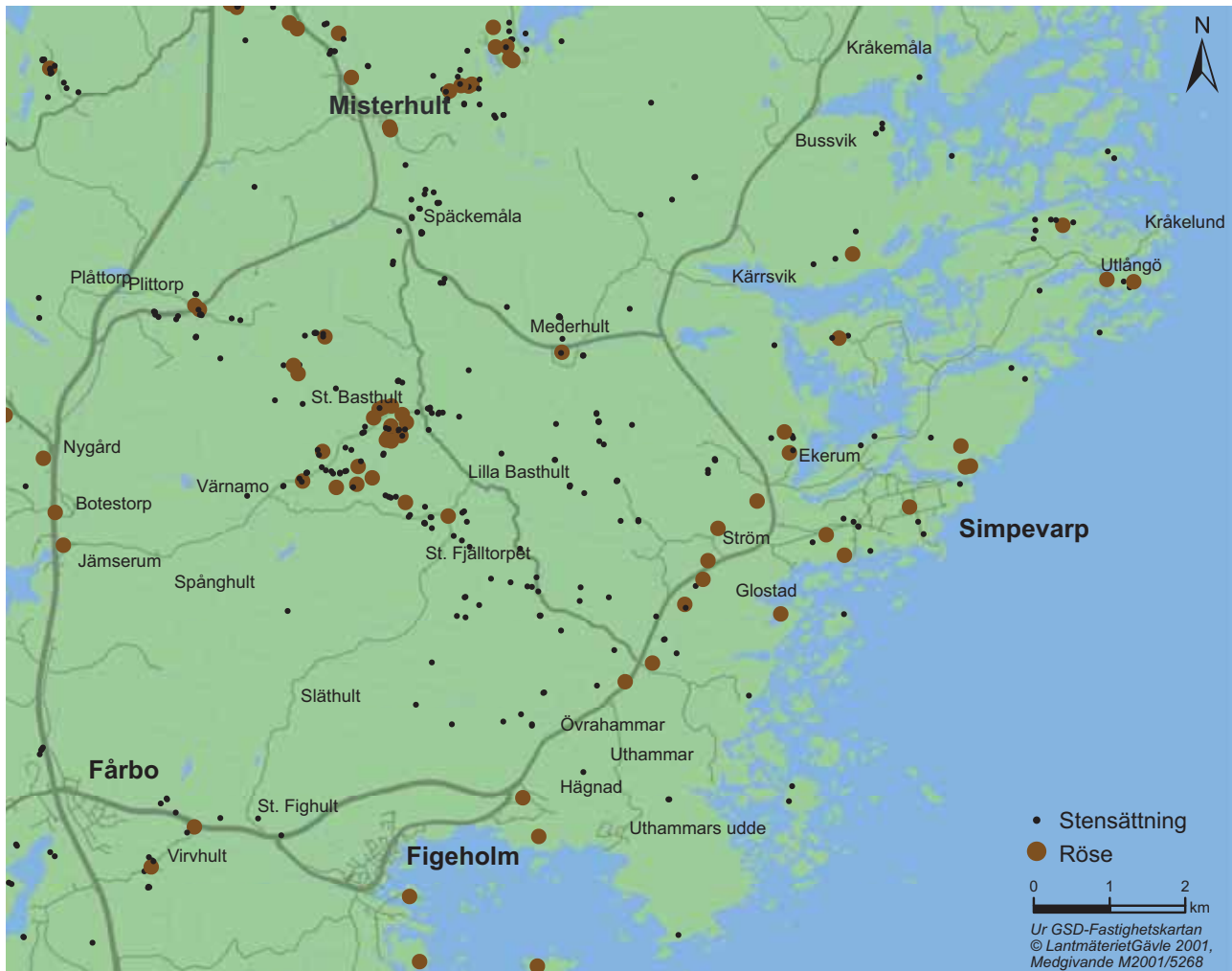


## Ensamma gravar

Mellan Stora Basthult och Simpevarpshalvön finner vi ett område med ensamliggande stensättningar i skogsmark. I likhet med de flesta andra gravar ligger dessa stensättningar vid dalgångar. Värt att notera är att det helt saknas rösen i det här området. Varför det är så är inte lätt att förklara. Det kanske handlar om utmarker där gravarna fungerat som markering av revir. Eller kanske vittnar stensättningarna om att dessa mer avsides belägna marker också var befolkade.

Närmare kusten finner vi ytterligare ett särpräglat gravområde. Utmed kustvägen, som ligger ungefär en och en halv kilometer från havsstranden, finns ett stråk med ensamliggande rösen: Skurö, Basteböla, Stora Laxemar och Lilla Laxemar. De flesta ligger nu tio meter över havet och kan därmed ha byggts strax ovanför eller alldeles i anslutning till kustlinjen som gick här runt 1000 f Kr. Dessa rösen är de mest utpräglade kuströsen.

Ett annat intressant gravområde finner vi på Simpevarpshalvön. Här har arkeologer grävt ut runt 25 anläggningar inför etableringen av kärnkraftsindustrin. Men bara några få gravar innehöll fynd som gick att datera. Anmärkningsvärt är att en av gravarna innehöll föremål från tidig medeltid (runt 1100 e Kr) och ytterligare en rymde en begravning från sen vikingatid (900 e Kr). En del av dessa utgrävda gravar ligger upp till tio meter över havet. Det går därför inte att utesluta att en del av dessa rösen anlagts under bronsåldern men klart är att här även fanns människor under järnåldern. Arkeologerna tänker sig att en hel del av de unga rösen kan vara spår av människor som bott här tillfälligt och då begravt sina döda här, till exempel fiskare och sjöfarare.



## Gravarna berättar

I dag finns olika tankar om hur man ska uppfatta de olika gravplatserna. Problemet är att det finns liten information om kronologin för gravarna i de olika miljöerna och lika så om hur befolkningen levde. Det vi ser i dag är spår av många hundra års gravbyggnad vilket i sin tur speglar en expanderande bebyggelse; från de mest fördelaktiga trakterna, exempelvis kring Stora Basthult, ut mot något sämre marker – en sorts inre kolonisation.

Arkeologen Gert Magnusson har urskiljt ett tjugotal gravmiljöer i hela Misterhult. De omfattar i genomsnitt 40 hektar och några är större än 100 hektar. Magnusson tänker sig att det också funnits bosättningar på de här platserna. Samtidigt konstaterar han att människornas möjligheter att odla marken varit små, medan förutsättningarna för att bedriva marina näringar som fiske varit goda. Skogen kunde naturligtvis användas för bete. En slutsats är att rösebyggarna i första hand försörjde sig på fiske och jakt i skärgården. Precis som det har varit för senare tiders skärgårdsbefolkning i Misterhult.



Skeppssättning i Snäckedal.

Arkeologen Dag Widholm har ägnat mycket tid och funderingar kring gravplatserna i nordöstra Småland. I sina studier har han lagt stor vikt vid gravarnas betydelse som kultplatser. Han menar att gravarnas olika utseende kan ha sin förklaring i att de fungerat på olika sätt:

1. **Ensamliggande rösen:** Dessa rösen kan ha fungerat som minnesmärken över en individ som så småningom kom att dyrkas som mytisk anfader. Det kompletteras senare med att efterkommande släktmedlemmar också begravdes i röset (de så kallade sekundärgravarna).
2. **Ett eller två rösen med en eller ett par stensättningar:** Detta var antagligen grav- och minnesplatser för flera släkter, med vardera en monumental grav bredvid varandra.
3. **Ensamma stensättningar:** Stensättningar kan ha fungerat som gravplats för en familj eller flera hushåll i en generation.
4. **Två eller flera runda stensättningar:** Detta kan vara en gravplats som användes återkommande av ett hushåll.
5. **Gravplatser med varierade gravformer:** Här kan det röra sig om komplexa kultplatser, med särskilda former som skeppsformade och rektangulära stensättningar.







Över hundra gravar  
finns vid Snäckedal.

## Snäckedal

En fornminnesplats i Misterhult skiljer sig från de övriga – Snäckedal. Här finns en av Sveriges mest imponerande samlingar stenbyggda gravar och tillika en av landets största rituella platser från bronsåldern. Man slås dels av monumentens storlek, dels av variationen på gravarnas former. Inom ungefär en kvadratkilometer finns över 100 gravar med bland annat två stora rösen och en 45 meter lång skeppssättning.

Det här tyder på att Snäckedal har haft en särställning för forntidens människor. Det kan ha varit ett politiskt och religiöst centrum trots att trakten närmast Snäckedal knappast kan ha försörjt en större befolkning. En förklaring kan vara att människorna som bodde i Snäckedal

under bronsåldern istället levde på att ta emot offer och gåvor. En annan förklaring är att Snäckedal var en handelsplats där bronsmetallen kan ha varit en viktig vara. Dalgången öster om gravfältet antyder att platsen legat bra till då den byggdes upp: man nådde lätt fram till den med båt och den hade då kontakt med Östersjön både mot norr och söder.

Det finns till och med tankar om att man redan under bronsåldern framställde koppar i den här trakten. Några belägg för att det verkligen var så finns inte, men man kan inte utesluta att bronsålderns Misterhultsbor kan ha varit framstående inom kopparframställning.



## Rösen speglar en förfäderskult

I dag menar arkeologerna att Misterhults gravar anlagts under både bronsåldern och äldre järnåldern (1800 f Kr – 0). I dagens forskning ses gravplatserna som uttryck för en delvis gåtfull kult som bland annat bestått av en dyrkan av förfäderna. Gravarna och deras placering i landskapet speglar bronsåldersmänniskornas religiösa bild av världen och kring dessa gravar kunde man uppleva samhörighet. Platser som Snäckedal kan ha varit centrum för en sådan förfädersdyrkan.

Vid sidan om de stora gravmiljöerna fanns även mindre grav- och kultplatser med skeppsformade och rektangulära stensättningar. Dessa ligger i ett band utmed den forntida kustlinjen. Dagens forskare ser de olika gravplatserna som uttryck för olika nivåer i kultutövningen.

Misterhults gravar har studerats på två olika sätt. Det ena baseras på tanken att gravarna byggdes nära boplatser och odlingsmarker. En karta med forntida gravar skulle i så fall spegla bebyggelsens utbredning, utveckling och varaktighet.

Det andra sättet att studera Misterhults gravar går ut på att rösebyggarna valde särskilda platser med en alldeles speciell andlig betydelse. I det här fallet hade platsen stor betydelse för kultutövningen och det blev då naturligt att även gravsätta sina döda här. Den här tanken är hämtad från det antika Grekland. Där fanns vissa avskilda platser där gudarna rådde. Människorna hade inte fri tillgång till marken utan den var i första hand ämnad för kultutövning. I en "misterhultsk" variant skulle dessa platser, med sina gravar, i första hand ses som rituella scener där man dyrkade sina förfäder – de som låg begravda i gravarna.

Hällristning

Händerna betyder "Ga up ma"  
eller "Berg öppna dig!"





## Kult

Kult är en allmännare benämning på det som i kristet språkbruk kallas gudstjänst och därför använd framför allt om utomkristna förhållanden. Kult utgör en väsentlig, religiös livsyttring och är inriktad på den eller de osynliga makter som enligt den religiösa människan råder över tillvaron.

Den kan vara privat men är oftast en allmän angelägenhet. Kulturn handhas då av specialister eller ett särskilt prästerskap och är knuten till bestämda kultplatser eller tempel.

Kultutövningen kan även innehålla sång, musik och processioner eller ett dramatiskt framförande av en kultmyt. De agerande kan genom ansiktsmasker och särskild klädnad företräda den mytiska verklighetens figurer. Härtill kommer helgedomens utsmyckning med målerier, skulpturer och symboler av den andra eller himmelska världen och dess gestalter.

Källa: Nationalencyklopedien



## Dåtidens världsuppfattning

Många arkeologer har funderat på varför gravarna har olika former. De flesta är, som vi redan nämnt, runda medan andra är rektangulära, skeppsformade, ovala eller kvadratiska. Den gravform som lett till de flesta spekulationerna är den skeppsformade stensättningen. Skeppsformen kopplas oftast samman med en båtresa till nästa liv medan den rektangulära gravformen har föreslagits symbolisera ett dödshus.

Lägger vi sedan till själva gravgömmans utformning, vilka gravgåvor som de efterlevande lade på bålet och i graven i samband med gravsättningen, har man samlat på sig spår efter en hel gravritual. Detta visar vad man ansåg vara det bästa sättet att hantera den döde för att han eller hon skulle få ett bra efterliv. Det i sin tur speglar dåtidens olika föreställningar om hur världen skapats. Just offer och dyrkan av förfäder var viktiga ingredienser i dessa föreställningar. Gravplatserna och begravningsritualerna speglar därmed en kosmologi som i många stycken är svår att begripa i dag.

## Liv och leverne i Misterhult

Om gravarna speglar död och förfäderskult så är boplatser och fynd från boplatser avtryck från dåtidens vardagsliv. I nordöstra Småland finns många gravar men kunskapen om det dagliga livet är liten. Inte minst för den tid vi talar om här: bronsåldern och järnåldern. För att komma tillrätta med det hämtar arkeologer gärna kunskap från andra regioner och överför den till trakter där motsvarande kunskap saknas. Nu är det sättet att arbeta på inte alltid tillförlitligt. Fynden från boplatser, gravar och offerplatser visar att sättet att leva varierar mellan olika landsdelar. Det vittnar om människornas stora förmåga att utnyttja regionala och lokala förutsättningar när de skulle inrätta sin tillvaro; hur man livnärde sig och hur man påverkade landskapet.

Vi har redan konstaterat att landskapet i Misterhult inte ger något större utrymme för åkerbruk, varken i dag eller för 3000 år sedan. Som mest har en tiondel av socknens totala yta varit uppodlad. Och det har varit möjligt först efter omfattande investeringar i utdikning av våtmarker. Men det fanns andra näringskällor att bygga upp livet kring. Skogen gav möjligheter och likaså havet. Särskilt det sistnämnda går inte att överskatta som näringskälla för de forntida samhällena.

Även om vi inte har någon detaljerad kunskap om bebyggelsen så förefaller Misterhults gravar förmedla en bild av stabila och långvariga bosättningar. Försörjningen baserades på ett sammansatt näringsliv där jakt och fångst hade stor betydelse. Befolkningen levde i ett utvecklat samhälle som kunde mobilisera byggen av monumentala fornlämningar och där man också hade ett brett kontaktnät. Genom handel fick man tillgång till den exklusiva bronsmetallen.





Fynd från Misterhults socken.  
Föremålen finns på Statens  
Historiska Museum i Stockholm.  
Övre: bronsdolk, okänd fyndplats.

Mellan: Stor prydnad av koppar  
upphittad i Väster Ramnebo och  
inlämnad av Hammarskjöld 1753.  
Nedre: Rakkniv från Snäckedal



## Förändrad livsmiljö

Under bronsåldern skedde en stor förändring som människan inte direkt kunde påverka: runt år 1000 f Kr försämrades nämligen klimatet. Det innebar troligen kallare och fuktigare vintrar i Sydsverige. Det i sin tur påverkade omständigheterna för åkerbruk och boskapsskötsel, i synnerhet om de resurser som stod till buds redan var hårt utnyttjade. Men forskarna har ännu inte tagit ställning till vad den bistrare tillvaron egentligen innebar för dåtidens människor.

Samtidigt som klimatet blev kärvare skedde också andra stora förändringar i Skandinavien. Det tog sig uttryck i att människorna blev mer bofasta och att landskapet också förändrades. Skogen fick ge vika för ett mer halvöppet landskap. Forskarna tror att denna utveckling

tog ungefär 200 år och att den hänger samman med att marken i de centrala jordbruksbygderna utnyttjades hårdare och att mer höglänta och kargare områden togs i anspråk. En viktig skillnad mot tidigare är att våtmarkerna börjar utnyttjas för bete och fodertäkt. Detta är något som är tydligt i Misterhultsområdet. Man tvingas utnyttja marken hårdare för att hålla sin boskap vid liv. En klimatförsämring kan mycket väl ha inneburit svårigheter att fullt utnyttja de förumpade slättermarkerna som fanns i dalgångarna.

Runt 1000 f Kr ökade betydelsen av det enskilda hushållet och det skedde då på bekostnad av kollektivet. Följden kan ha blivit att rätten till marken knöts hårdare till det enskilda hushållet. De gravar vi hittar i utkanterna av de gamla bronsåldersbygderna kanske ska ses som gränsmarkeringar för ett mer individuellt markinnehav.







## Oviss utveckling

Hur länge forntidens människor stannade kvar i Misterhult är däremot ovisst. Fornlämningarna vittnar om att något radikalt hände med bebyggelsen under äldre järnåldern (500 f Kr-0). De gravformer som man normalt byggde runt om i Sydkandinavien under järnålderns senare del saknas på många håll i Misterhult. Kanske övergav då rösebyggarna delar av den här trakten.

En annan tanke är att järnhanteringen på andra håll i östra Småland skapade något av en Klondyke-stämning vilket gjorde att befolkningen miste sitt intresse för Misterhult. Samtidigt finns spår efter järnålderns människor i form av enstaka fynd och även en del ortsnamn kan mycket väl härröra från järnåldern. Kanske får arkeologerna möjlighet att i framtiden utforska vad som hände i Misterhult under järnåldern. Klart är att det under 1000-talet e Kr sker ett uppsving och socknen befolkas igen, både på fastlandet och i skärgården.



*Jochen berättar hur*

# Fornminnen vårdas med röjsåg och lie



Jan Pettersson, Jochen Kühne

Vissa fornminnen får särskild tillsyn och vård av myndigheterna. Jochen Kühne är fornvårdstekniker på Länsstyrelsen i Kalmar län och han ser till att några utvalda fornminnen i Misterhults socken hålls öppna och tillgängliga för allmänheten.

I hela Kalmar län finns cirka 130 fornminnen som sköts via Länsstyrelsens försorg. Sju av dessa finns i Oskarshamns kommun, varav fyra ligger i Misterhults socken.

– Tanken är att de fornminnen som valts ut av länsstyrelsen ska spegla länets utveckling och historia, men de flesta är faktiskt forntida lämningar i form av gravar. Därför ser vi över urvalet, säger Jochen Kühne.

Denna regntunga höstdag är han på väg till ett av länsstyrelsens vårdobjekt i Misterhults socken.

Vid väg E22:s södra infart till Misterhult bromsar han in och svänger av. Efter några kilometer viker granskogen undan och en backig ängsmark öppnar sig. En annan dag hade den nog framstått som fridfull och kanske inbjudande, inte alls så genomvåt som det rådande vädret gör den. Vid

väggkanten står en blå liten skylt. ”Fornminne” lyder texten, och så en liten pil.

– Sådana vägvisare sätter vi upp för att allmänheten ska hitta fram till de här intressanta platserna, förklarar Jochen.

På vägens högra sida reser sig ett gravröse av gigantisk storlek – ja, för att vara ett gravröse vill säga. På andra sidan vägen breder några gamla ekar ut sitt höstgula grenverk över ytterligare ett par rösen.

## Unikt samarbete

Just den här dagen när Jochen besöker de forntida gravarna vid Plittorp är arbetet i full gång. Ett ilsket morrande hörs från ett par röjsågar. Buskar och grästuvor röjs

undan för att kort därpå lassas upp på ett flak och köras bort. Det är personal från Samhall som arbetar med fornminnesvård. Jan Pettersson basar för arbetslaget.

– Minst två gånger om året är vi ute och röjer bort sly och gräs, dels före turistsäsongen, dels senare på hösten.

Länsstyrelsen är vad man kallar administrativ huvudman för verksamheten med fornminnesvård, men det är kommunerna själva som väljer vem som praktiskt utför arbetet, kommunala arbetslag, privata uppdragstagare eller markägare. Länsstyrelsen planerar och ser till att arbetet blir utfört på rätt sätt och i rätt tid.

– I Oskarshamns kommun valde man att satsa på ett samarbete med Samhall och det har fungerat väldigt bra, berättar Jochen.

## Vårda utan att förstöra

All skötsel av fornminnen sker i samråd med markägaren. Intresset för fornminnesvård bland markägarna är stort – till och med större nu än tidigare, tycker både Jochen och Jan.

– Det är sällan vi stöter på patrull, istället får vi ofta uppskattning för vårt arbete, säger Jan.

Vid arbetet finns vissa rättesnören att följa. Viktigast är att fornminnet inte tar skada av verksamheten. Det kan tyckas självklart men är kanske inte alltid så enkelt som det låter. Exempelvis får man inte elda upp riset på plats. Det kan nämligen innebära att möjligheten att datera lämningen går förlorad, eller att annan information förstörs.

In i det längsta försöker man tukta växtligheten för att man som besökare ska få en känsla för hur platsen sett ut en gång i tiden. Träd och buskar som växer för nära ett fornminne tas ofta bort. Men vid Plittorp har man låtit de gamla ekarna stå kvar, trots att de förmodligen inte fanns där vid den tiden då röset byggdes. Men ekarna ger en känsla av gångna tider och århundraden som passerat menar Jochen och låter dem därför stå kvar.

## Arbete med röjsåg och lie

Samtidigt som man tar bort växtlighet är det viktigt att inte förstöra värdefull flora. Kemiska bekämpningsmedel används inte, och på vissa platser med särskilt sällsynta växter förekommer det än i dag att man slår med lie istället för röjsåg. Det traditionella bruket att slå gräset gynnar florans artrikedom.

Jan Pettersson och hans kollegor har också i uppgift att ombesörja tillsyn av de blå vägvisarna och även de större informationsskyltarna som länsstyrelsen låtit sätta upp. Där berättas om platsen och hur den kan ha använts för hundratals, ja tusentals år sedan.

– Vi försöker även öka tillgängligheten så att fler, exempelvis handikappade, ska kunna besöka dessa vackra och intressanta kulturplatser.

## Fornminnesvård i Misterhult

Länsstyrelsen vårdar fyra fornminnesplatser i Misterhults socken.

- Gravfältet i Snäckedal
- Gravröse och stenvalvsbro i Stora Fighult
- Gravrösen i Plittorp
- Fornborg i Hägnad, Figeholm





# Utblickar i världen

Samtidigt som nordborna började bygga rösen utvecklades de första civilisationerna i Medelhavsområdet. Omfattande handelsnät etablerades, stora palats började byggas och skriftspråket slog igenom. Det här var en utveckling som även influerade dåtidens nordbor. I centrum stod den första högkulturen på europeisk mark, palatskulturen på Kreta, där mäktiga furstar härskade. Och just under denna högkultur inföll den äldsta delen av nordisk bronsålder (1800–1400 f Kr). Samtidigt växer en ny makt fram på det grekiska fastlandet (den mykenska kulturen) där de ofta rika gravarna har en krigisk prägel.

På långa vägar, bland annat via Centraleuropa, nådde en del varor och idéer från Medelhavsområdet fram till Norden. En ny maktelit etablerade sig och genom förbindelse ner mot kontinenten tog man upp bronsföremål (metallen) och föremålens former, hur de ornerades, föreställningsvärld, religion och riter. Det gäller inte minst seden att offra bronsföremål i våtmarker, vilket kanske yxan från Stora Basthult är ett exempel på. De ledande personernas auktoritet baserades i hög grad på deras gudomliga status.



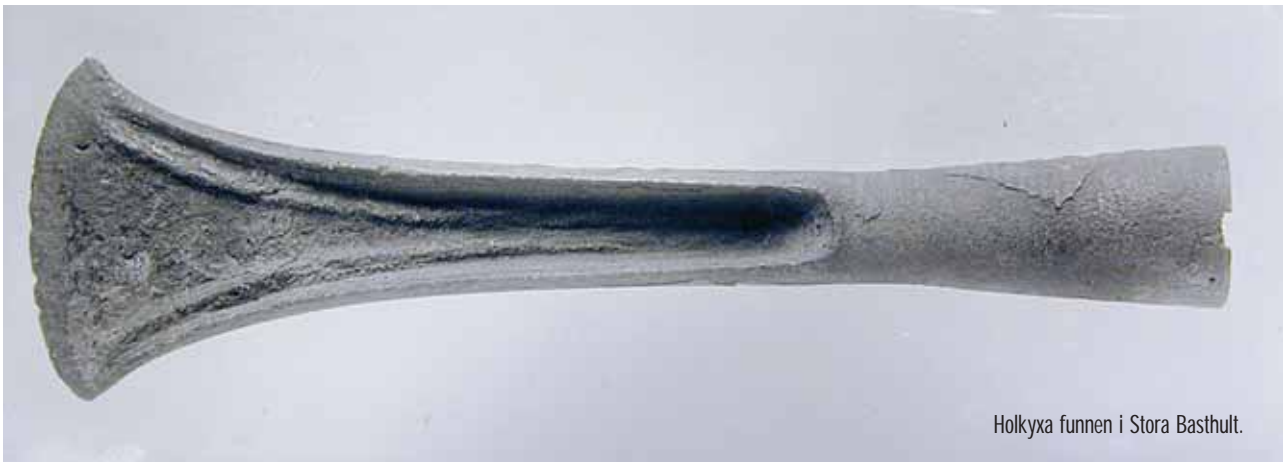
## Bronsålderns samhälle

Bronsåldersgravarna hade, som vi redan sett, en betydelse som begravningsplatser och därigenom också en samlingsplats för förfädersdyrkan. Gravarna har också haft en betydelse som riktats utåt, mot omgivande befolkning. I och med den tidiga bronsålderns maktelit och nya samhälle i Norden lät man bygga flera högar och rösen inom avgränsade bygder – eller territorier. De här territorierna uppfattar forskarna i dag som små hövdingadömen. Gravarna syns ofta på långt håll och deras dominans i landskapet signalerade markinnehav, det vill säga en sorts revirmarkeringar. En del forskare har en annan bild av kuströsen. Istället för att ha varit territoriella markeringar kan de ha fungerat som landmärken för sjöfarare, kanske i ett samhälle där fiske var den viktigaste näringskällan.

Rösenas olika placering i landskapet kan bero på att de hade olika syften. Gemensamt är synen på de monumen-

tala gravarna som symboler för kontinuitet, sammanhållning och hierarki, där gravplatserna var viktiga rituella centrum för den befolkningsgrupp som byggt dem. Rösen och stensättningar blev manifestationer över flera generationers verksamhet i en bygd – en sorts minnesbank. Många gravar och stora gravar kan ses som ”juridiska dokument” som visade att gravbyggarna hade rätt att bruka marken.

Inom bronsåldersbygderna fanns ledande personer som genom ett tätt nät av handelsvägar hade kontakt med andra härskare över stora delar av Europa. I nätverken flödade både människor, varor och information. Det var inte handel i modern mening utan metallen ingick i ett slags gåvosystem som gjorde att man fick tillgång till det värdefulla bronset. Gåvor inom bygden gav också möjligheter att varor och specialister, som exempelvis bronsgjutare, kunde cirkulera.



Holkyxa funnen i Stora Basthult.



När den döde hade kremerats  
lades resterna i en slags sten-  
kista.

## Fler spår efter bronsålderns människor

Gravarna är nu inte de enda spåren efter rösebyggarna. Hällristningar, skärvstenshögar (en sorts avfallshögar) och övergivna odlingslämningar speglar både vardag och kult under bronsåldern. Andra arkeologiska spår efter bronsålderns människor är offerfynden. De lades ner i våtmarker och kom att se dagens ljus när man främst under 1800- och 1900-talen odlade upp mossmarkerna.

Rösebyggarnas boplatser ser vi inte så mycket av i dagens landskap eftersom de ligger dolda under markytan. När arkeologerna försiktigt gräver bort de ytliga jordlagren finner de nästan bara husgrunder i form av stolphål samt avfallsgropar och härdgropar. Här kan man hitta avfall från vardagslivet. När arkeologerna tömmer groparna brukar de finna fragment av lerkärl och stenföremål. Kol och sot från eldstäder är också vanligt. Fynden är nästan alltid av material som motstår naturens nedbrytande krafter. Under bronsåldern tillverkade man fortfarande sina verktyg och redskap av sten, exempelvis flinta och kvarts. Däremot är alla föremål som gjorts i trä, ben, näver, ull och horn sedan länge borta.





I Misterhult har inga bronsåldersboplatser grävts ut. Men med ledning av utgrävningar på andra håll kan man tänka sig att ett eller ett par hushåll levde tillsammans. Under äldre bronsåldern (1800–1100 f Kr) blev även befolkningen i kusttrakterna mer bofast och byggde därmed också mer varaktiga boningshus. I Sydkandinaviens centrala jordbruksbygder började all mark tas i anspråk för jordbruk. Begravningsritualerna runt om i norra Europa ändrades också, framförallt runt 1000 f Kr då man i allt större omfattning började bränna sina döda. Under resterande del av den förhistoriska tiden dominerade detta brandgravskick.

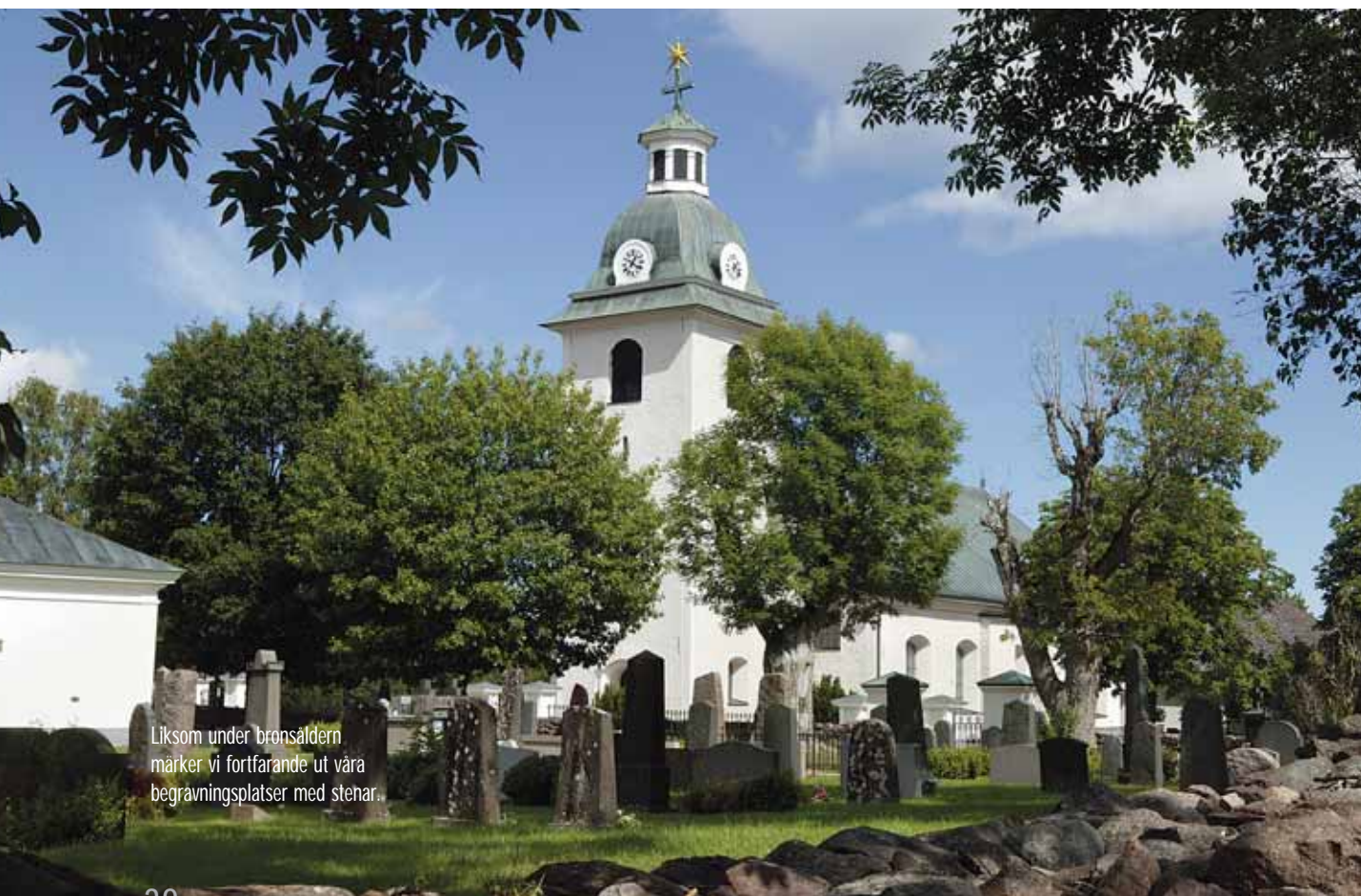
I dag begravs alla människor på särskilt avgränsade begravningsplatser. De nya som anläggs ligger ofta skilt åt från bostadsbebyggelse med en strävan att finna fridfullhet. Men hur var det under bronsåldern? Som vi redan sett var bronsålderns gravplatser också kultplatser. Vardagslivet på boplatserna, odling och fångst måste ha bedrivits i närheten. Men bilden av hur man under bronsåldern inrättat sig i landskapet är fortfarande diffus. Det gäller inte minst nordöstra delen av Småland.

## Vem begravdes i rösenä?

Alla begravdes inte under stora gravmonument. Först och främst var det endast personer från de övre samhällsskikten som kunde mobilisera den arbetskraft som krävdes för att bygga en hög eller ett röse. Vidare begravdes män långt oftare än kvinnor (70 respektive 30 procent) och barngravar saknas nästan helt.

De ledande familjernas ställning under bronsåldern byggde antagligen på att man uppfattade dem som annorlunda än

övriga samhällsmedborgare. Man kan tänka sig att de bar ett visst mått av gudomlighet i sitt väsen. Gravarna var fysiska uttryck för en släktlinje som visade på en koppling bakåt i tiden, till stammens grundare, ett ursprung och skapelsen. De individer som visade en stark koppling till sitt ursprung fick en starkare ställning i gruppen. Ett annat sätt att stärka sin status var att äga exotiska föremål. Dessa symboliserade kontakter med avlägsna folk och starka band till främlingar. Därför sågs en individ med dessa egenskaper som annorlunda och med annorlunda relationer i tid och rum än vad gemene man hade.



Liksom under bronsåldern  
märker vi fortfarande ut våra  
begravningsplatser med stenar.



*Åsa vet:*

## Det är rent grovarbete att gräva rösen



Fornlämningar är skyddade enligt lag och vi strävar alltid efter att bevara dem på plats, i sin ursprungliga miljö, så långt som möjligt. Men ibland måste de historiska lämningarna ge plats för det moderna samhället och dess nybyggen. Då kan Länsstyrelsen besluta att fornlämningar tas bort – en utgrävning görs.

Åsa Svedberg är arkeolog och mellan 1970 och 1998 arbetade hon med utgrävningar på Riksantikvarieämbetet. Hon var den som ansvarade för de arkeologiska utgrävningarna på Simpevarpshalvön 1975, då Oskarshamnsverkets tredje reaktor skulle byggas.

Innan kärnkraftsindustrin gjorde sin entré på halvön var detta en helt vanlig, skogsklädd halvö. Nåja, kanske inte helt vanlig. När marken bereddades för den nya industrin träffade man på inte mindre än 19 fornlämningsplatser. De flesta var gravar i form av stensättningar men ett gravröse ingick också i den senare utgrävningen.

– Ja, det här området måste vara väldigt speciellt med tanke på att det finns så många fornlämningar på en så liten yta. Kanske har det en gång i tiden varit ett religiös centrum, säger Åsa.

### Steg för steg

Sedan några år tillbaka bor hon i Misterhult, nästan granne med kyrkan. Och på en ö i skärgården utanför ligger familjens sommarhus.

Hon jobbar inte längre med utgrävningar men intresset finns kvar. Att steg för steg hitta samband mellan nya fynd och de tidigare arkeologiska erfarenheterna, ja det är något som inspirerar. För visst är det en stor utmaning att försöka lösa frågorna om hur våra förfäder levde.

– När man pratar om arkeologiska utgrävningar tänker sig nog de flesta en arkeolog på knä i jorden med en pensel i handen. Så är det ju inte, för det mesta är det rent grovarbete att gräva ut fornlämningar, säger Åsa.



I vissa fall kan man till och med ta hjälp av grävmaskiner, men på Simpevarpshalvön var det spade och hacka som gällde. Det blev många timmars tungt arbete för att gräva sig ner till de intressanta fynden på botten av de gamla gravarna.

## Först rita och teckna

Innan grävningarna börjar ska platsen dokumenteras i ord och bild.

– Vi fotograferar och skriver ner allt vi ser. Det är jätteviktigt att dokumentera noggrant eftersom allting är borta när vi väl har börjat jobba. Vi kan ju aldrig gå tillba-

ka och se efter hur det såg ut innan vi började, säger Åsa och berättar om det enda gravröset som grävdes ut på Simpevarpshalvön.

– När vi hade tagit bort själva stenröset hittade vi en skeppsformig stenkrets längst ner. Och det var först efteråt som vi insåg att de yttre stenarna i röset också var en del av stenkretsen. Då var det bra att vi hade varit så noggranna och dokumenterat exakt hur stenarna låg innan vi tog bort dem.

Skeppsformade gravsättningar har hittats på många håll och det finns olika teorier om vad formen betyder. Kanske är det en symbol för själens färd till en ny värld.

## Sällsynta fynd

Inuti röset hittades en kistkonstruktion, där förmodligen den döde, en gång för länge sedan, placerats. Liksom i många av de övriga gravarna på Simpevarpshalvön var den här graven tom. Åsa gissar att det är omständigheter så som väder, vind och fuktförhållanden som är orsaken till att kroppen försvunnit helt och hållet, utan att lämna minsta spår efter sig.

En liten bit från röset hittade man däremot fynd i form av ett människokranium, förmodligen en kvinna som levtt någon gång under vikingatiden eller tidiga medeltiden. Kraniet hittades tillsammans med cirka fyra liter benbitar av djur. Åsa tolkar detta som att kvinnan blivit begravd under en större ceremoni då man även offrat flera djur.

Det finns flera metoder för att datera fynden. Kol 14-metoden brukar användas på organiska material, såsom skelettdelar. Analys av fosfathalten visar om det funnits mänskligt matavfall på platsen.

## Forntida fiskeläge

– Längst ut på Simpevarpshalvön hittade vi ett fiskeläge med stenblock och tomtningar. Om vi hade gjort en fosfatkartering hade vi säkert funnit en boplats där och möjligen också kunnat ringa in ett större område där det funnits mänsklig aktivitet.

Dåtidens lagstiftning ställde inga krav på att området runt omkring den blivande byggplatsen skulle undersökas. Hade arbetet däremot gjorts i dag hade ett större område blivit föremål för utgrävningen, menar Åsa. Något som säkert hade lett till att man hittat nya och okända fornlämningar. Det här betyder att det än i dag finns forntida lämningar, i form av gravar och boplatser, kvar på halvön – sida vid sida med de moderna kraftverksbyggnaderna.

## Arbetsgång vid en utgrävning

Första steget vid en utgrävning är att ta reda på vad som redan finns dokumenterat om fornminnesplatsen. Gamla kartor och fornlämningsregistret kan här ge god hjälp.

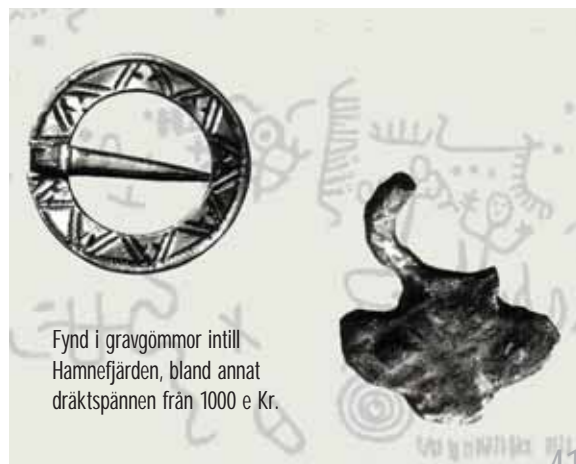
Nästa steg är att dokumentera platsen genom att beskriva och fotografera den. Själva grävningarna börjar med att sentida (från 1900-talet) jordlager och växter tas bort. Om det är möjligt använder man sig av grävmaskiner för att blottlägga de arkeologiskt intressanta delarna av fornminnesplatsen.

Därefter är det dags att göra en planritning. Tidigare satte man ut ett koordinatsystem och ritade av området på millimeterpapper. Nu sker detta med digitala mätinstrument, så kallade totalstationer eller avancerade GPS:er. Med hjälp av en dator skapar man digitala planritningar i tre dimensioner.

Utgrävningen och dokumenteringen görs sedan parallellt under hela arbetet.

Vanligtvis samlar man in jordprover som analyseras för exempelvis datering med kol 14-metoden. Efter utgrävningen bearbetas dokumentationen, fynden analyseras och det insamlade materialet tolkas och publiceras i en rapport.

Rapporterna används sedan i olika sammanhang, till exempel baseras texten i den här boken på flera hundra små och stora utgrävningar!



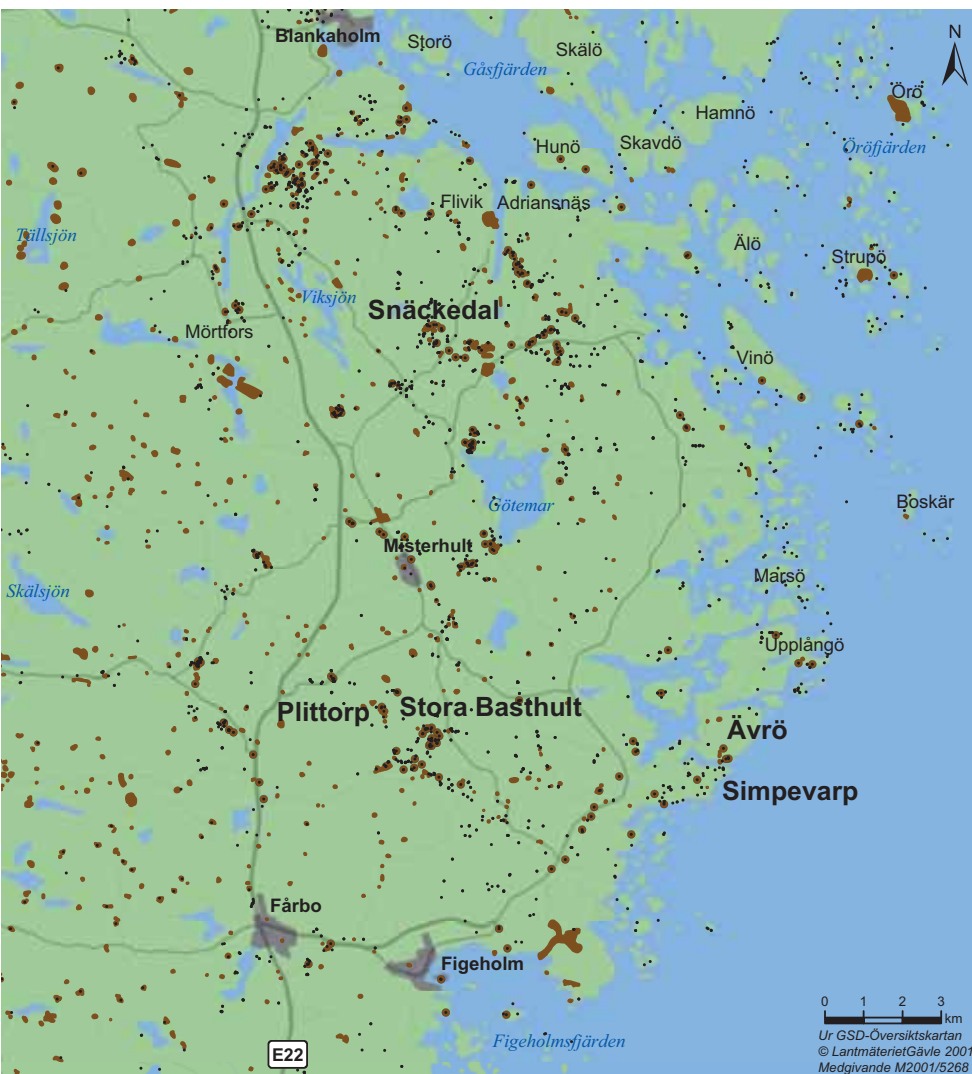
Fynd i gravgömmor intill Hamnefjärden, bland annat dräktspännen från 1000 e Kr.

# Upptäck Misterhults fornlämningar

## Utflyktstips

Fornlämningarna i Misterhult är många. Alldeles för många för att det ska vara möjligt att berätta om alla. Därför har vi valt att nämna några av dessa platser. Urvalet är inte gjort på några som helst vetenskapliga eller statistiska grunder utan snarare på slumpmässiga tips från personer som arbetat med denna skrift. De omnämnda platserna finns markerade i kartan på motstående sida, där fler av Misterhults fornlämningar också syns. Utöver dessa registrerade lämningar finns med all säkerhet fler att upptäcka. Kanske du blir nästa rösefinnare!





## Snäckedal

Detta är en säregen plats med ovanligt många och stora fornlämningar inom ett mindre område. Här hittar man såväl gravrösen som skeppssättningar. Skyltat besöksmål.

## Stora Basthult

Här finns gravar och en skålgropssten vid bymiljö från 1800-talet. Ej skyltat.

## Ävrö

Runt om på hela ön finns stora och små rösen och stensättningar. De ligger i vacker skärgårdsmiljö. Ej skyltat.

## Plittorp

Här finns flera monumentala rösen och stensättningar. Skyltat besöksmål.

## Simpevarpshalvöns spets

I kustmiljö kan man här se stensättningar på bergshällar. Ej skyltat.



## Lästips

Här följer ett axplock av alla böcker och publikationer som givits ut under årens lopp och som berättar om bronsålderns rösetradition.

Göran Burenhult (red) 2000  
Arkeologi i Norden 1. Stockholm

Gert Magnusson 1988  
Fornminnen i en kustbygd. Oskarshamn

Peter Norman 1993  
Medeltida utskärsfiske: en studie av  
fornlämningar i kustmiljö. Stockholm

Dag Widholm 1998  
Rösen, ristningar och riter, Lund

Björn Winberg 2003  
Rösen och rösebyggare längs Smålandskusten  
Smålandskustens skärgård. Kalmar läns museum



Tack

Ett varmt tack till alla ni som har medverkat i arbetet med den här boken.

Stort tack till Michael Dahlin, Philip Seward, Anders Kaliff, Hakan Olsson, Peter Norman, Jochen Kühne, Åsa Svedberg, Birgitta Eriksson och Rickard Sohlenius för era värdefulla kunskaper som ni delat med er av.

Ett särskilt tack till fotograf Curt-Robert Lindqvist för fantastiska bilder.



Sten – ja, Småland är ett landskap där det finns till synes oändliga mängder av sten. Det har format både landskapet och människorna här. Under generationer har smålänningar flyttat sten, ofta för att göra plats för åkermark eller boplatser. Men också för att hedra sina förfäder och skapa monument till deras minne.

Här möter du några av de mer framstående stenplockarna – nämligen rösebyggarna i Misterhults socken. Överallt i landskapet ser vi resultatet av deras arbete: alltifrån små enkla stensättningar till stora skeppsformationer och gigantiska stenrösen. Men vilka var de egentligen? Hur väl känner vi dåtidens rösebyggare? Och vad var skälet till att de begravde sina döda i byggnader av sten?



**Svensk Kärnbränslehantering AB**

Platsundersökning Oskarshamn

Simpevarp, 572 95 Figeholm

Telefon 0491-76 78 00 [www.skb.se/oskarshamn](http://www.skb.se/oskarshamn)