

P-05-248

Kulturmiljöanalys Simpevarp/ Laxemar

Lars Lundqvist (red), Riksantikvarieämbetet UV Öst

December 2005

Svensk Kärnbränslehantering AB

Swedish Nuclear Fuel
and Waste Management Co
Box 5864

SE-102 40 Stockholm Sweden

Tel 08-459 84 00

+46 8 459 84 00

Fax 08-661 57 19

+46 8 661 57 19



ISSN 1651-4416

SKB P-05-248

Kulturmiljöanalys Simpevarp/ Laxemar

Lars Lundqvist (red), Riksantikvarieämbetet UV Öst

December 2005

Nyckelord: Kulturmiljö, Landskap, MKB, Miljökonsekvenser.

Denna rapport har gjorts på uppdrag av SKB. Slutsatser och framförda åsikter i rapporten är författarens egna och behöver nödvändigtvis inte sammanfalla med SKB:s.

En pdf-version av rapporten kan laddas ner från www.skb.se

Sammanfattning

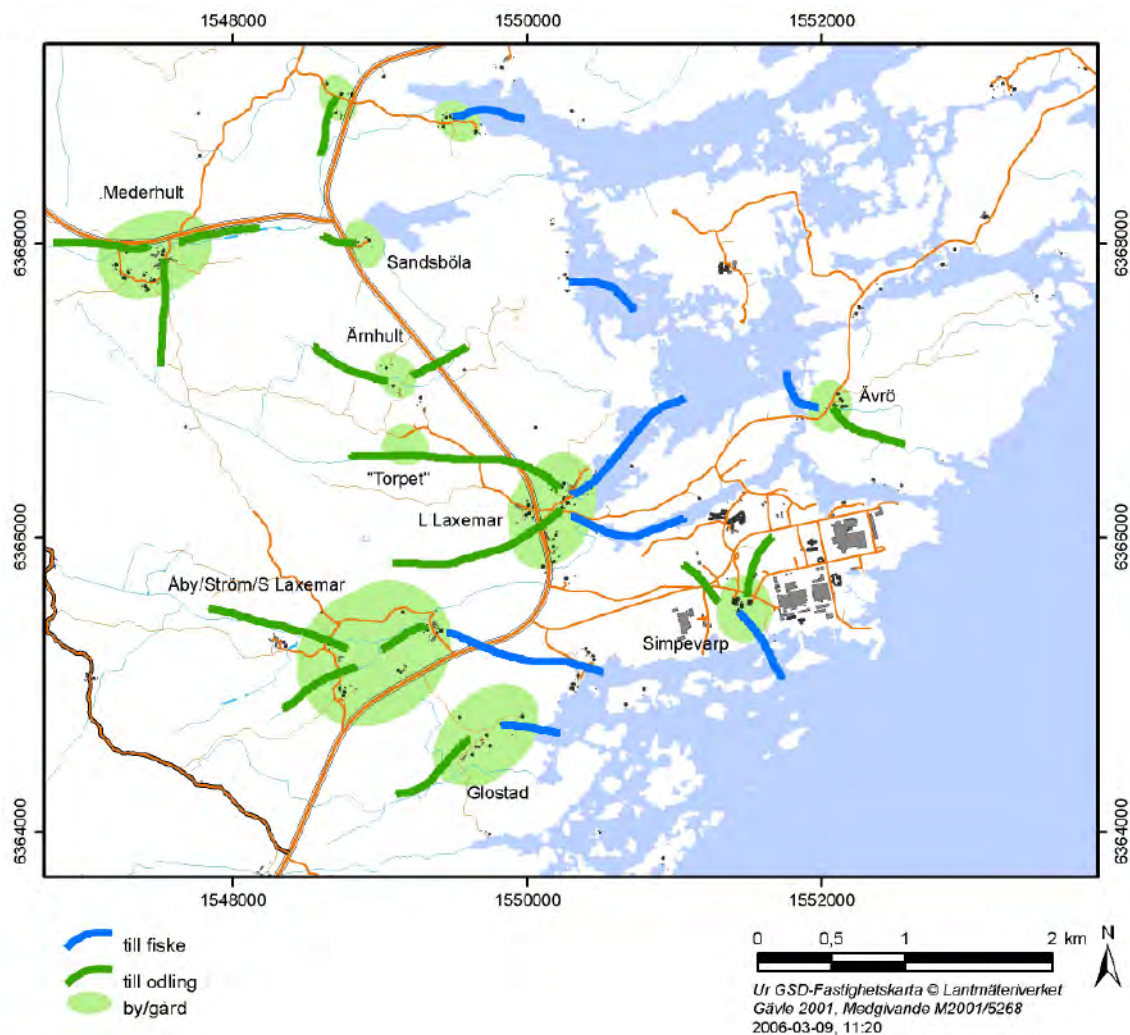
Denna kulturmiljöanalys har utförts inom ramen för Svensk Kärnbränslehantering AB:s (SKB:s) förberedelser inför ett eventuellt bygge av ett slutförvar och en inkapslingsanläggning för använt kärnbränsle i Simpevarp/Laxemar i Oskarshamns kommun. Föreliggande dokument ska fungera som underlag för konsekvensbedömningar avseende kulturmiljön av slutförvar och inkapslingsanläggning, det vill säga vara en del av arbetet med de miljökonsekvensbeskrivningar som ska ingå i ansökan om att bygga och driva ett slutförvar respektive en inkapslingsanläggning.

Det analyserade området (figur 2-1) har varit bebott i minst 8 000 år. Inom området finns spår efter de flesta epoker. Trakten är dessutom ovanligt opåverkad av de senaste århundradenas samhällsomvandling. Därför kan historien fortfarande läsas i dagens landskap. Det gäller i synnerhet de senaste 1 000 åren (cirka 1000–1950 e Kr) samt en ”rösebyggarepok” som varade under knappt två årtusenden före vår tideräknings början (cirka 1800 f Kr till Kr f).

Den idag mest framträdande epoken representeras av den kustbefolkning som under medeltiden livnärde sig på en kombination av jordbruk, skogliga näringar samt jakt och fångst i skärgården. Detta sammansatta sätt att livnära sig på gjorde att man med viss framgång kunde klara livhanken i en annars ganska karg bygd. Kustbefolkningen satte spår i landskapet i form av byar, odlingsmark i skogsbygden och spår efter maritima näringar i skärgården (figur 1). I mångt och mycket är detta bruk av landskapet fortfarande levande, tack vare att landskapet fortfarande används på likartat sätt.

Simpevarpsområdet är litet märkligt eftersom järnåldersmänniskorna inte lämnat så mycket synliga spår efter sig. Annorlunda är det med bronsåldern och även den äldre järnåldern (1800 f Kr till Kr f) – ”rösebyggarepoken”. Då byggdes antagligen de flesta av alla de gravar som finns runt om i skogarna och vid kusten. När gravarna uppfördes stod havsytan högre än i dag. Man måste därför tänka sig ett annorlunda landskap, mer kustpräglat och med mindre av skogens grönska. Dagens odlade dalgångar var under ”rösetiden” sjöar eller havsvikar. Med litet fantasi kan man i tanken ”konvertera” den gröna åkern till en vattenyta så blir gravarnas läge mer begripligt.

Nedan listas de kulturmiljöer och fornlämningar som är viktiga för att Misterhults historia ska vara läsbar, och därmed kunna behålla sin attraktionskraft (figur 2, 3 och 4). De flesta av dessa miljöer och lämningar saknar lagskydd, gravar och bytomter undantagna.



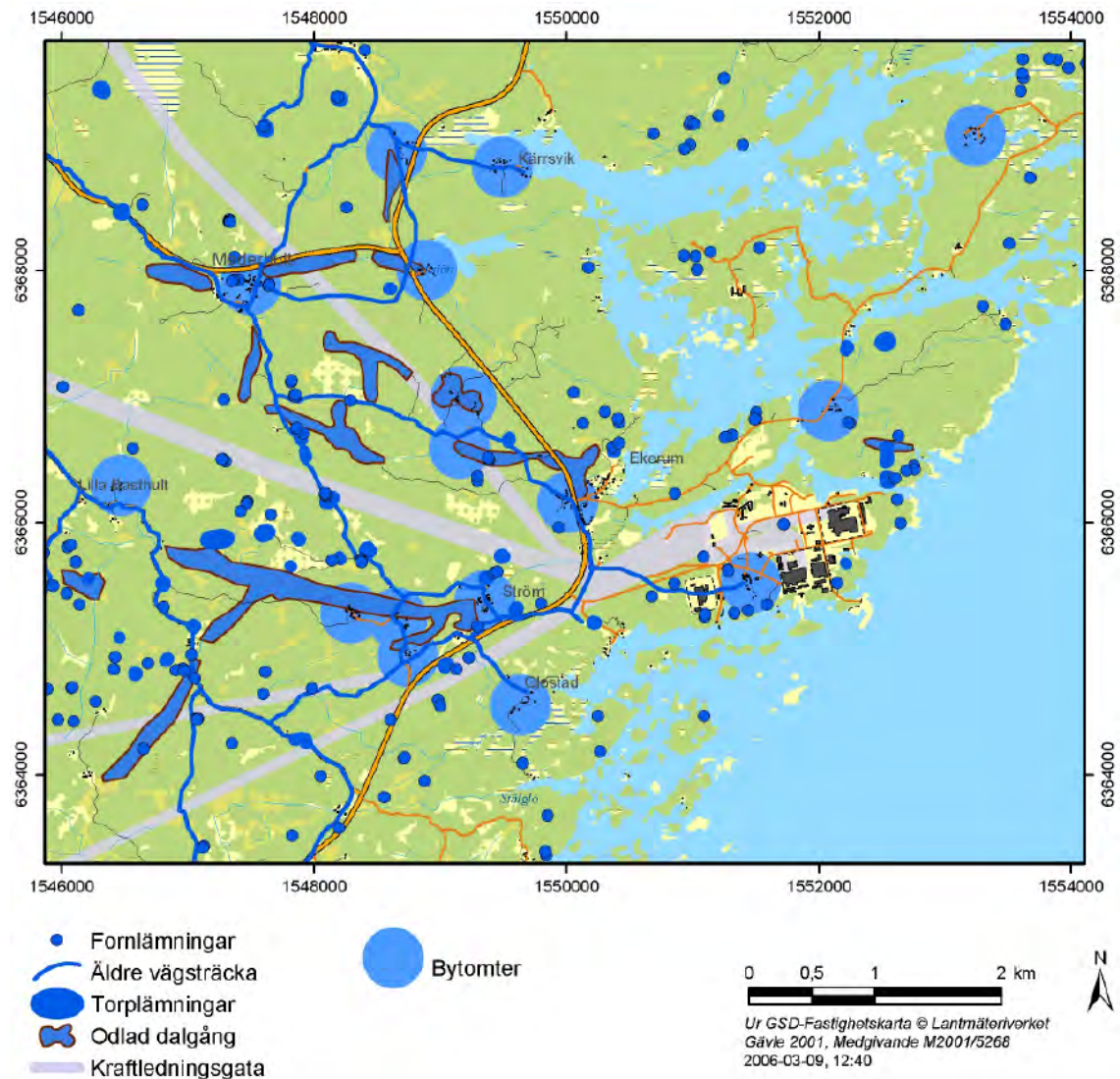
Figur 1. Skiss som visar sambandet mellan bebyggelse, odling i sprickdalar och skärgårdsbruk.

Kulturmiljö	Betydelse	Bruk
Bybebyggelse	Synligt nav för bruk av landskapet. Intakt läge och struktur.	Brukas fortfarande.
Ålderdomliga vägar	Binder samman bebyggelse med brukad mark. Terränganpassade.	Brukas fortfarande och förbättras genom SKB:s platsundersökning.
Odlingsmark i skog	"Sprickdalsåkrar". Småskalighet. Vittnar om jordhunger.	Brukas i hög grad.
Torpplatser	Befolkningsexpansion på 1800-tal.	I hög grad övergivna.
Skärgård	Förutsättning för historisk bebyggelse.	Fritidsbruk.
Gravmiljöer i sprickdalsterräng	Lämningar från "rösebyggarepoken". Sprickdalar ger förståelse för denna tid.	Delvis använda som besöksmål (vårdoobjekten).

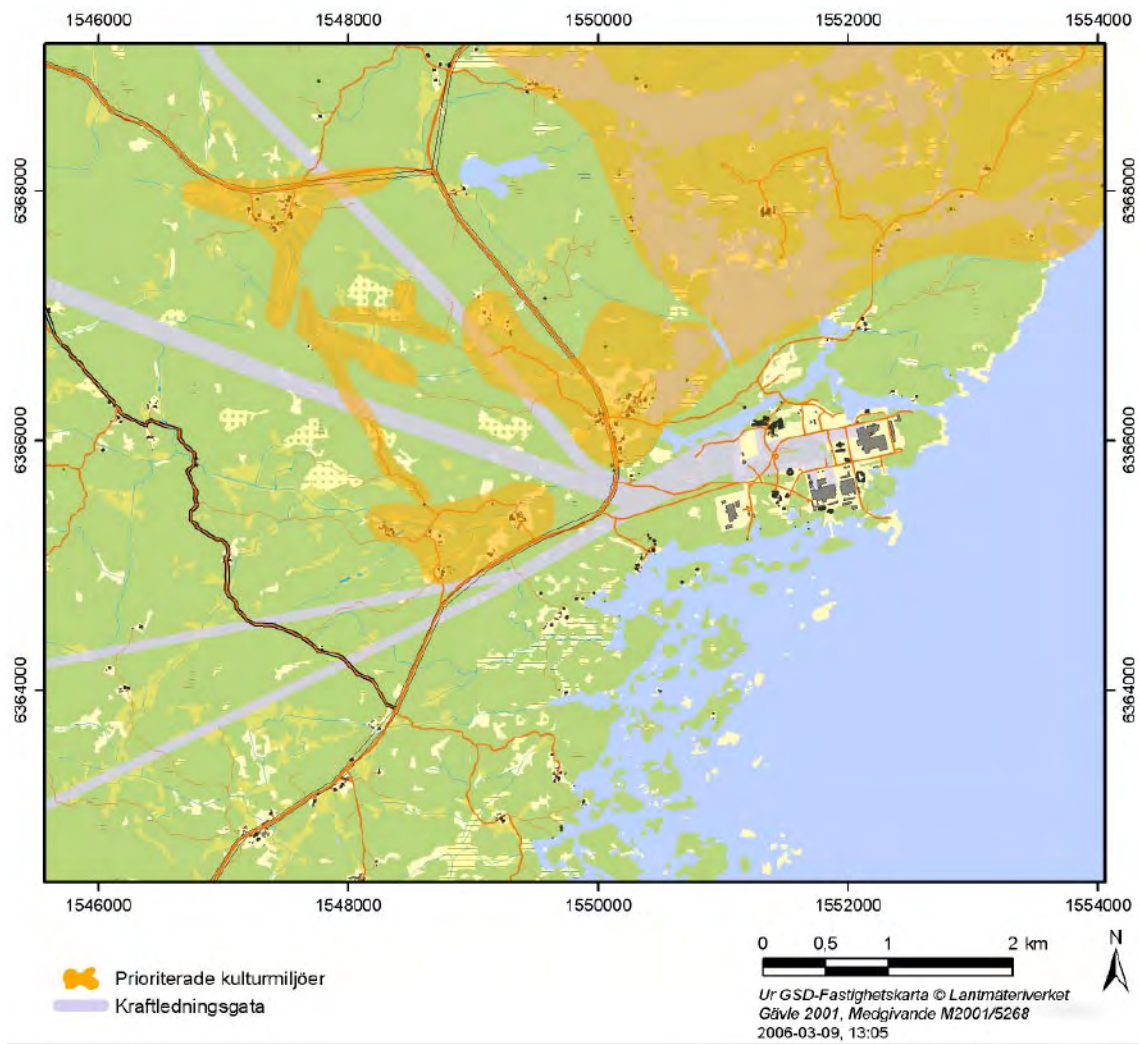
Figur 2. Skogens olika kulturmiljöer, deras betydelse och bruk.

Analysen visar att kulturmiljön i området är starkt beroende av att den brukas på traditionellt sätt, framförallt att odlade jordar fortsätter att brukas och att bebyggelsen används och vårdas. Skärgårdens orördhet och traditionella nyttjande är andra egenskaper som tillför området kvaliteter som är svåra att finna på andra håll. Det äldre vägnätet är ytterligare ett karaktärsdanande inslag. Dessa vägar är de ursprungliga och har i mycket i liten grad förändrats, samtidigt som de fortfarande används.

En annan egenskap är att stora delar av analysområdet präglas av fridfullhet. Artificiella ljud, som bil-, industri- och flygbuller, ”låter” med sin frånvaro. Man behöver inte komma särdeles långt bort från industrimiljön på Simpevarpshalvön för att kunna uppleva tystnad.



Figur 3. Avgränsade kulturhistoriska värden (fornlämningar och övriga kulturhistoriska lämningar) samt prioriterade väg- och odlingsmiljöer (i sprickdalar) inom analysområdet. De högsta värdena återfinns i ett stråk från Lilla Laxemar/Ekerum och vidare mot nordväst, upp till området runt Mederhult. Även området runt Ström, Åby och Stora Laxemar hör till de högre värderade områdena. (Ortsnamnen finns utsatta i figur 2-1.)



Figur 4. En samlad och något förenklad bild av värdefulla och prioriterade kulturmiljöer inom analysområdet.

Innehåll

1	Inledning	9
1.1	Slutförvar i Sverige	9
1.2	Syfte och mål	10
2	Upplägg	11
2.1	Modell och geografisk avgränsning	11
2.2	Kulturmiljövärden	12
3	Förutsättningar	15
3.1	Värderade miljöer och intresseområden	15
3.2	Lagskyddade fornlämningar och andra kulturhistoriska lämningar	15
3.3	Miljö kvalitetsmål och kulturmiljömål	16
3.4	Kommunala mål och planer	17
3.5	Utvecklingsambitioner i området	18
4	Simpevarpsområdets karaktär	19
4.1	Naturförutsättningar	19
4.2	Landskapstyper	23
4.2.1	Industrilandskap	23
4.2.2	Ytterskärgård	24
4.2.3	Kust utan skärgård	26
4.2.4	Innerskärgård	26
4.2.5	Skogslandskap med uppodlade sprickdalar	28
4.3	Områdets historiska prägel	30
4.4	Viktiga historiska epoker	35
4.4.1	Rösebyggartiden – kustkultur	35
4.4.2	Kustbönder: från medeltid till i dag	37
4.4.3	Kärnkraften kommer till byn	37
4.5	Tema: Mångsyssleri under tusentals år	38
5	Historien i dagens landskap – kulturmiljöer och värden	39
5.1	Tre kulturmiljötyper	39
5.2	Bymiljöer	40
5.3	Skärgård	42
5.4	Odling och torp i skogens dalgångar	42
5.5	Sammanfattning	47
	Referenser	49

1 Inledning

1.1 Slutförvar i Sverige

Vid de båda kärnkraftsindustrierna i Forsmark, Östhammars kommun och i Simpevarp/Laxemar i Oskarshamns kommun (figur 1-1) genomför Svensk Kärnbränslehantering AB (SKB) undersökningar som syftar till att presentera ett underlag för beslut kring lokalisering, bygge och drift av ett slutförvar och en inkapslingsanläggning för använt kärnbränsle i Sverige. Samtidigt projekteras slutförvarets ovanmarksanläggningar och inkapslingsanläggningen. År 2006 avser SKB ansöka enligt kärntekniklagen om att få bygga inkapslingsanläggningen och år 2008 avser man ansöka om slutförvarssystemet.



Figur 1-1. I Oskarshamns kommun studeras inom ramen för platsundersökningen två områden, på kartan markerade med rött, Laxemar och Simpevarp.

1.2 Syfte och mål

Denna kulturmiljöanalys är ett bland många bidrag till de miljökonsekvensbeskrivningar som ska bifogas ansökningar om bygge och drift av ett slutförvar och en inkapslingsanläggning. Kulturmiljöanalysen ska ligga till grund för:

- miljökonsekvensbedömningar i djupförvarsprojektet och inkapslingsprojektet,
- projekteringsarbetet i djupförvarsprojektet och inkapslingsprojektet,
- MKB-dokumenterna för slutförvars- och inkapslingsanläggningarna.

Arbetet ska också:

- svara upp mot kraven på en särskild utredning etapp 1, enligt lagen (SFS 1988:950) om kulturminnen m m (KML),
- kunna användas som underlag för eventuella åtgärder enligt KML.

(Denna del av arbetet redovisas i en separat rapport, P-05-252.)

För att uppnå detta ska kulturmiljöanalysen:

- Lyfta fram och tydliggöra värdefulla kulturmiljöer.
- Identifiera nyckelfrågor för kulturmiljön dvs identifiera de viktigaste kulturmiljöfrågorna i projekten.
- Identifiera möjligheter att skydda och utveckla eller förbättra kulturmiljövärden som berörs av projekteringen, dvs identifiera möjliga skadeförebyggande åtgärder och kompensationsåtgärder (redovisas separat), se P-05-249, P-05-250, P-05-251.
- Ta fram förslag till projektanpassade mål för kulturmiljön. Målen kommer att utgöra en del i det miljöprogram som SKB planerar att ta fram för det fortsatta projektledningsarbetet.
- Möjliggöra en samlad bedömning av konsekvenserna för kulturmiljön.

2 Upplägg

2.1 Modell och geografisk avgränsning

Den här kulturmiljöanalysen baseras på tankar som presenterats i publikationen /Kulturmiljøet i miljøkonsekvensvurderinger 2000/. Upplägget utgår också från den kulturmiljöanalys som bedrivs inom järnvägsutredningen för projekt Ostlänken, se publikationen /Kulturhistoriskt planeringsunderlag för Ostlänken 2003/. Rapportens idé och upplägg följer i allt väsentligt den i publikationen /Nationell stamväg Motala – E4. Översiktlig kulturmiljöanalys 2001/.

Kulturmiljöanalysen har utförts inom ett 8×5 km stort område, kallat analysområde (figur 2-1). Den geografiska avgränsningen har lagts så att det område som SKB:s planerade anläggningar kan komma att beröra omfattas samt ett område kring desamma. Kulturmiljöanalysen har behandlat ett vidare område i den mån det behövts för att förklara analysområdets kulturhistoriska värden.

Inom analysområdet har befintlig kunskap om kulturhistoriska objekt och miljöer sammanställts, kartlagts och översiktligt besiktigats. I huvudsak har lättillgänglig information använts, främst redan utförda arbeten med anknytning till SKB:s verksamhet /Lundqvist 2005, Dahlin 2004, Jansson m fl 2004/.

Hela området har översiktligt studerats i fält. I vissa avseenden har arbetet fokuserats till det område där projekteringen främst söker alternativ (figur 2-1). Detsamma gäller fältarbetet för den särskilda arkeologiska utredningen etapp 1.

Kapitel 4 och 5 baseras på bakgrundsanalyser som utförts av en arbetsgrupp som representerar arkeologi, kulturgeografi, landskapsbildsanalys, bebyggelsekompetens samt MKB-kompetens. Det grundläggande arbetet har i hög grad genomförts individuellt och därefter diskuterats i arbetsgruppen. Resultatet av denna diskussion har sedan legat till grund för en samlad analys som dokumenteras i denna rapport.

Bakgrundsanalyserna har utförts av Katharina Nyström, landskapsarkitekt, Ramböll AB (landskapsbild), Lars Lundqvist, arkeolog, Riksantikvarieämbetet, UV Öst (arkeologi och samlad analys), Ulf Jansson och Johan Berg, kulturgeografer, Stockholms universitet (landskapet) och Agneta Ericsson, bebyggelseantikvarie, Kalmar läns museum (bebyggelsekaraktärisering). Bengt Schibbye, landskapsarkitekt och MKB-expert har läst och kommit med värdefulla synpunkter på texter och tankar. Elin Svedberg, SKB/Atrax Energi AB har varit beställare av uppdraget och bidragit med framförallt MKB-kunskap. Resultaten från projektet Forntid i Oskarshamns kommun har också kunnat inarbetas i denna analys, tack till arkeologen Michael Dahlin och Philip Seward, Oskarshamn.



Figur 2-1. Figuren visar analysområdet som är 8×5 km stort. De blåmarkerade områdena har mer ingående blivit föremål för fältstudier.

2.2 Kulturmiljövärden

Begreppet kulturmiljö kan ha två olika betydelser och används i denna rapport med båda betydelserna. Begreppet kan ha en mer generell betydelse i meningen att det är en egenskap hos landskapet, ungefär som termen naturmiljö (exempel: ”ta tillvara kulturmiljöfrågorna i planeringen”). I den andra betydelsen är en kulturmiljö ett konkret och, i någon mån, avgränsat geografiskt område med mer definierat innehåll och egenskaper (exempel: ”kulturmiljön runt Laxemar är fortfarande i bruk och är resultatet av ett kontinuerligt jordbruk med rötter i äldre järnålder”). I det senare fallet bildar kulturhistoriska lämningar och landskap ett sammanhang som tillsammans kan läsas ihop till en specifik sorts kulturmiljö.

En kulturmiljöanalys syfte är att lyfta fram de kulturhistoriska värdena och peka ut särskilt viktiga karaktärsdrag som tydliggör varför ett område ser ut som det gör, dvs hur traktens kulturmiljö formats under historiens gång. Genom att känna till landskapets historia kan man också peka ut konkreta kulturmiljöer som är viktiga för att värna landskapets historiska kvaliteter och utveckla dem på ett hållbart sätt.

Värdet i de kulturhistoriska lämningarna ligger i att de ger ett område karaktär. Kulturmiljövärdena har här utgått från följande värdegrunder:

- Kunskapsvärde: en fornlämnings eller annan kulturhistorisk lämning uppenbara eller potentiella informationsinnehåll. Många historiska lämningar och i synnerhet förhistoriska fornlämningar är oersättliga som källor till historisk kunskap.

Misterhultsområdets särpräglade kulturmiljö har lockat till flera forskningsinsatser. Bakom forskarintresset ligger rikedomerna på fornlämningar med gravar och lämningar efter skärgårdsbruk. Under senare år har även stor möda ägnats åt boplatserna från stenålder.

- Upplevelsevärde: en fornlämning, fornlämningsmiljö eller en annan kulturhistorisk miljö kan ge upphov till olika upplevelser med visuell, symbolisk eller identitetsskapande innebörd. I regel är det lämningarnas samband med landskapet i övrigt som tillför upplevelsen ett värde. Upplevelsen är ofta individuell och kan alltså skilja sig från person till person. I den här analysen har upplevelsevärdena bedömts av arbetsgruppen. Inga intervjuer har genomförts av en bredare grupp av landskapets brukare.
- Bruksvärde: kulturarvet kan ha ett bruksvärde just för att det fortfarande används. Människor har gjort enorma investeringar under århundraden och därigenom skapat förutsättningar för exempelvis jordbruk och boende. Resultatet är ett på traditionen grundat bruk av bebyggelse och mark som samtidigt som det ger utkomster speglar en historia. Ett historiskt präglat landskap har ofta värden som även kan komma att utvecklas till rekreations- och/eller turistmål, och därigenom bli en utkomstkälla för enskilda och samhället.

3 Förutsättningar

3.1 Värderade miljöer och intresseområden

Inom analysområdet finns följande kulturmiljöer och objekt som tidigare värderats.

- **Länsstyrelsens ängs- och hagmarksinventering 1989/1996:** havsstrandäng och betesmark, Bjurhidets äng, i analysområdets norra del /Regionala miljömål för Kalmar län 2003/.
- **Oskarshamns kommuns skyddsvärda kulturmiljöer:** Ström och Bikullen, bebyggelsemiljö. För detta område saknas åtgärdsprogram och området har inte ansetts tillhöra den mest skyddsvärda klassen /Regionala miljömål för Kalmar län 2003/.
- Bevarandeprogram för odlingslandskapet.

Här kan också nämnas att vandringsleden Ostkustleden går genom analysområdet.

3.2 Lagskyddade fornlämningar och andra kulturhistoriska lämningar

Inom området finns ett stort antal fornlämningar som är skyddade enligt lagen om kulturminnen m m (KML). Förutom de lagskyddade fornlämningarna finns även rikligt med andra kulturhistoriska lämningar som är från de senaste århundradena. Dessa saknar dock lagskydd.

I den arkeologiska utredningen etapp 1 /Lundqvist 2005/ redogörs närmare för de registrerade fornlämningarna. Inventeringar under senare år visar att det dessutom finns ett stort antal fornlämningar både ovan och under mark som inte finns i dagens fornminnesregister. Det finns fler gravar som ännu inte upptäckts och detsamma gäller även ålderdomliga odlingsspår och gårdslägen och framförallt boplatser från de förhistoriska skedena.

I aktuellt område är kunskapen om just boplatser bristfällig och det finns få ”givna” lägen att peka ut. Därför måste någon form av undersökning genomföras för att kunna säkert belägga eller friskriva områden från att innehålla dolda fornlämningar. Skälet till det är att väldigt små markytor odlas eller är möjliga att besiktiga. Den bild som en utredning av detta slag kan ge är därför ganska generell vad gäller under mark dolda fornlämningskategorier. Ett bättre planeringsunderlag kan man däremot få genom att utföra en särskild utredning etapp 2. En sådan genomförs lämpligen när lokaliseringalternativen är färre än vad de är i dag.

I denna analys har landskapets samlade historiska innehåll bedömts. Det innebär att ingen skillnad gjorts mellan lagskyddade och inte lagskyddade lämningar eller miljöer. Arbetet har baserats på kulturmiljövårdens strategiska tänkande som redogörs för närmare i nästa avsnitt.

3.3 Miljökvalitetsmål och kulturmiljömål

Riksantikvarieämbetet har det övergripande ansvaret för kulturmiljön inom ramen för det nationella miljömålsarbetet. Myndighetens uppgift är att stödja länsstyrelsernas kulturmiljöarbete samt tillsammans med andra myndigheter utveckla program och strategier för att *tillvarata, bruka och utveckla kulturarvet på ett hållbart sätt*. RAÄ har särskilt uppdrag inom följande områden:

- Värdefull bebyggelse.
- Kulturarvet i kust- och skärgårdsområden.
- Lantbrukets kulturhistoriskt värdefulla ekonomibyggnader.
- Odlingslandskap, fjällens, skogens och våtmarkernas kulturvärden.

I RAÄ:s ansvar ingår att formulera delmål baserade på de nationella miljökvalitetsmålen. Av de nio miljökvalitetsmål som RAÄ arbetar med bedöms följande åtta ha relevans för kulturmiljön i Simpevarp/Laxemar /www.raa.se 2005-05-08/:

Frisk luft: Avser byggnader och deras utsmyckning, statyer, industriminnen och fornlämningar, som alla kan skadas av föroreningar i luft. Problemet hänförs främst till tätorter och starkt trafikerade områden.

Bara naturlig försurning: Avser nedbrytning av artefakter i jorden. Åtgärder, förutom utsläpp till luft, behandlar skogsbruket där man bör undvika nyplantering av gran i rika kulturmiljöer.

Levande sjöar och vattendrag: Under 2005 ska berörda myndigheter ta fram åtgärdsprogram för särskilt värdefulla kulturmiljöer vid sjöar och vattendrag.

Hav i balans samt levande kust och skärgård: Ta fram åtgärdsförslag för hur kusten och skärgårdens kulturarv ska skyddas och hur skärgårdsanknutet odlingslandskap även ska kunna bevaras och brukas.

Myllrande våtmarker: Tar fasta på skydd för våtmarker med höga kulturvärden, bland annat för att undvika att man bygger skogsbilvägar över desamma.

Levande skogar: Målen här tar fasta på att skogsbruket ska bedrivas så att fornlämningar inte skadas och påverkan på andra kulturhistoriska lämningar undviks eller minimeras (år 2010).

Ett rikt odlingslandskap: Delmålen inom detta område tar fasta på att samtliga ängs- och betesmarker ska bevaras och skötas på ett sätt som bevarar deras värden och att hävdad ängsmark och betesmark av de mest hotade typerna ska utökas (år 2010).

God bebyggd miljö: Före år 2010 ska värdefull bebyggelse vara identifierad och fysisk planering och samhällsplanering ska grundas på strategier för hur värdefull bebyggelse ska tas tillvara, skyddas och brukas.

Med utgångspunkt från de nationella målen har länsstyrelsen i Kalmar län preciserat och anpassat målen till länets förutsättningar. Kalmar läns miljömål fastställdes år 2003 /Regionala miljömål för Kalmar län 2003/. För detta projekt finns det anledning att peka på de regionala målen som har störst betydelse för kulturmiljö.

För närvarande pågår en inventering för ett åtgärdsprogram för värdefulla kulturmiljöer runt länets *sjöar och vattendrag*. År 2010 ska minst hälften av prioriterade områden ha ett långsiktigt skydd.

Väsentligt för detta projekt är utarbetande av strategier för att ta tillvara, bevara och bruka *värdefulla skärgårdsmiljöer*. Kustmiljön är mycket viktig för länsbefolkningen och man vill gärna se att den fortsatt bebos och brukas på ett hållbart sätt. Före 2010 ska det finnas en strategi för hur kustens och skärgårdens kulturarv kan bevaras och brukas. Hela länets kust bär höga kulturhistoriska värden. Skärgården har exploaterats i mycket liten omfattning och bär fortfarande prägel av traditionella näringar. Framtida bruk och utveckling ska därför ta hänsyn till bevarandeambitionerna.

Länsstyrelsen slår fast att det största hotet mot kulturmiljön längs kusten och i skärgården är att den inte brukas. För måluppfyllelsen är det viktigt att nuvarande näringar bibehålls, kompletterade med turismutveckling och stöd för att undvika konflikt med kulturmiljö-intressena.

Under målet ”Myllrande våtmarker” anges att från år 2004 ”ska inte skogsbilvägar byggas över *våtmarker* med höga natur- eller kulturvärden eller så att dessa våtmarker påverkas negativt på annat sätt”.

Skogsbruket i länet ska avsätta skyddsvärd skog (senast år 2010) där *skogens kulturmiljövärden* tillmäts stor betydelse. Ett annat mål tar fasta på att skogsbruket bedrivs på ett sådant sätt att inte fornlämningar skadas och att påverkan på andra värdefulla kulturhistoriska lämningar är försumbar. För att uppnå målet krävs information och utbildning för att ett rationellt skogsbruk ska samsas med kulturhistoriska lämningar.

Ett rikt odlingslandskap: Inom analysområdet finns endast mindre arealer ängs- och hagmark som ansetts värdefull. I den övergripande motiveringen framförs dock att ”Hävden av landskapet är helt avgörande för att kulturarvet i form av kultur- och naturvärden ska bevaras och synliggöras”. Just ängsmarker, i dag i form av vallodling, ibland med förfallna ängslador, är ett vanligt inslag i Misterhultsområdet. Ett mer konkret mål gäller vård av kulturbärande landskapselement som skall öka fram till 2010. Dessa element är ofta de delar som skapar bilden av kulturlandskapet. Exempel på landskapselement är fornlämningar, små åkrar, odlingsrösen, stenmurar, byggnadsgrunder, alléer, hamlade träd m m. Avgörande för att dessa objekt vårdas är att jordbrukarna kan uppmuntras till att söka miljöstöd.

God bebyggd miljö: Den kulturhistoriskt värdefulla bebyggelsen i länet skall senast år 2010 vara identifierad och ett program finnas för skydd av dess värden. Samtidigt skall minst 25 % av den värdefulla bebyggelsen vara långsiktigt skyddad. Dessutom ska det år 2005 finnas en strategi för inventering och identifiering av den kulturhistoriskt värdefulla bebyggelsen i Kalmar län. För ekonomibyggnaderna har man ställt upp följande mål: Senast år 2005 ska ett program finnas för hur lantbrukets kulturhistoriskt värdefulla ekonomibyggnader kan tas till vara. För de övertaliga ekonomibyggnaderna ska det presenteras exempel på alternativa användningar.

3.4 Kommunala mål och planer

Kommunens mål med relevans för kulturmiljövärden är inriktade på en strävan efter att bevara och levandegöra det lokala kulturarvet, beakta kontinuitet vid utveckling av den yttre miljön, att öka medvetenheten om estetiska värden och historiska sammanhang samt att se till att den biologiska mångfalden och kulturmiljövärdena i odlingslandskapet beaktas i den fysiska planeringen.

I kommunens Miljöskyddsprogram från 2001 uttrycks att kommunen ska verka för att man slår vakt om kulturmiljön och att kulturarvet vårdas.

Simpevarpshalvön är detaljplanelagd (Översiktsplan 2000, antagen 2003, /www.oskarshamn.se/, 2005-01). Planen omfattar den södra delen av riksintresset för energiproduktion. Det senare innefattar även större delen av Ävrö samt delar av Hålö.

Oskarshamns kommun planerar att ta fram en fördjupad översiktsplan för hela kustområdet. Planen räknar man med att färdigställa under år 2005 www.oskarshamn.se.

3.5 Utvecklingsambitioner i området

I skrivande stund genomförs en rad olika studier som behandlar förutsättningarna för att utveckla den norra delen av länet. Arbetet bedrivs av Oskarshamns kommun, Misterhultsgruppen samt av SKB. De olika studierna har inte studerats närmare men arbetet befinner sig ännu på en strategisk nivå. Övergripande problem är befolkningsminskningen vilket leder till minskad kommersiell och kommunal service, i en ond spiral. Relevant för denna studie är att man har ambitioner att:

- Satsa på ”en levande landsbygd” och få folk att bosätta sig i Misterhult genom att göra socknen attraktiv som boendeanternativ till tätorterna.
- Utveckla Misterhults näringsliv, service, boendemiljö, samt rekreation och turism. För det senare spelar kultur- och naturvärden en stor roll. De värden man främst tänker på återfinns utmed kusten och i skärgården.

/Misterhult socken – en nulägesanalys 2003, Oskarshamn – kommunen med energi 2004/

4 Simpevarpsområdets karaktär

4.1 Naturförutsättningar

Området kring Laxemar och Simpevarp ligger i en naturgeografisk region som sträcker sig i ett smalt band längs Sveriges östkust, från Figeholm strax söder om Simpevarp till Forsmark i Uppland. Denna region präglas av ett sprickdalslandskap med hållmarkstallskog, kala skär och steniga stränder. Mot inlandet tar bergkullterrängen vid med ett ökande inslag av barrskog och myrar. Inom analysområdet är det just skogarna och de många sprickdalarna som dominerar och därmed starkt präglar huvuddelen av analysområdet. Skärgården i den östra delen rymmer desto mer öppenhet och utgör därmed en kontrast till det mer slutna skogsområdet. Mellan skog och öppet hav finns en inre skärgård med flacka skogsbevuxna öar. Karaktärsskillnaderna i området är avhängiga avståndet till havet. Det som håller området samman är hållmarksterrängen.

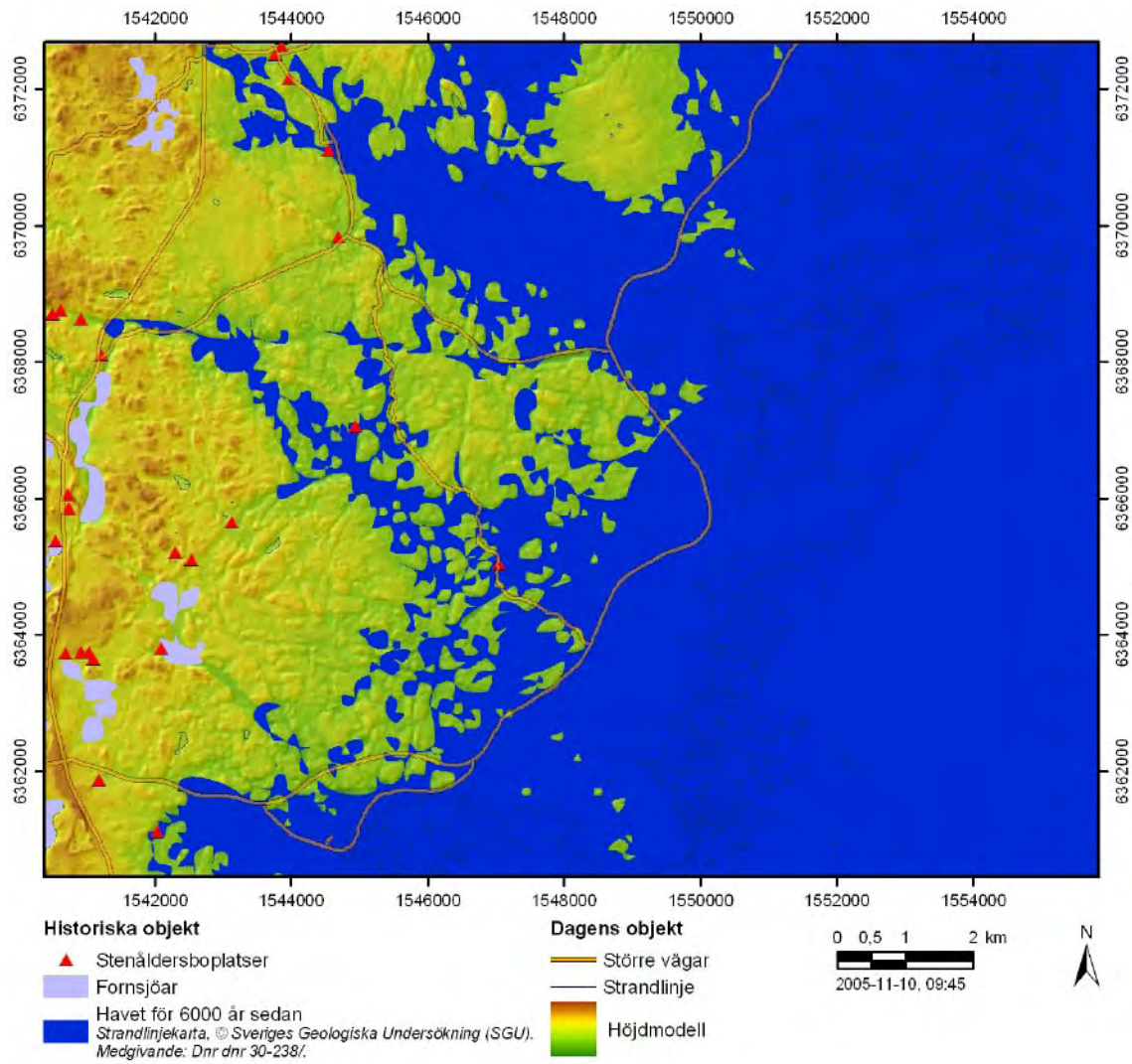
Hela analysområdet uppvisar små höjdskillnader. Det tillsammans med skogens dominans gör att landskapet är uppbyggt av mindre och ofta långsmala och samtidigt ganska odramatiska landskapsrum (odlade marker eller vikar). Dessa rum, oavsett om de finns på land eller i skärgården, var viktiga för människornas försörjning och är viktiga landskapliga kvaliteter.

Det fysiska landskapet är förutsättningen för på vilket sätt människor kan använda landskapet. Landskapet i Misterhult har formats av två geologiska processer som i mångt och mycket bildar ramarna för områdets kulturhistoria och – i förlängningen – för den bild vi i dag har av historien i landskapet. Den mänskliga verksamhetens scengolv består av en berggrund som en gång i tiden sprack sönder. Sprickorna utvidgades till ett system av många och långsmala dalgångar som i dag präglar trakten.

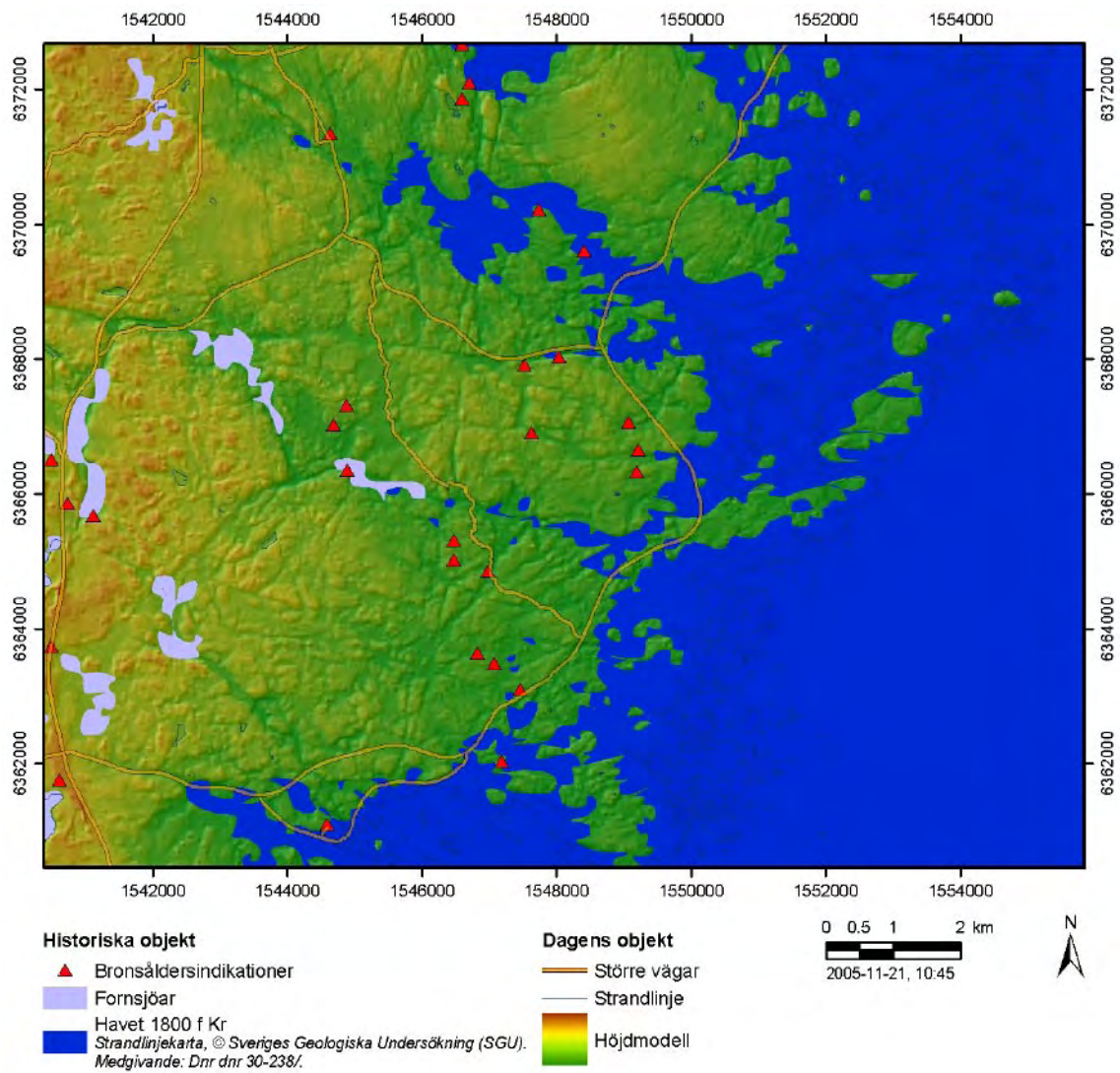
Den andra processen som format landskapet är istiderna och havens påverkan på jordarna efter den senaste nedisningen. Då fick dalgångarna sin slutliga finish och de fylldes med lösa jordar, vilket på sikt gjorde dem odlingsbara. När så inlandsisen dragit sig undan började landet att stiga upp ur havet vilket inneburit att strandlinjen successivt flyttat sig mot öster. De jordmassor som isen lämnade efter sig påverkades av det svallande havet. Resultatet av det är att det på många håll finns områden med storblockig morän. Denna morän dominerar tillsammans med den kala berggrunden analysområdets yta. Här och där finns få och små ytor med grus som tillsammans med sprickdalgångarna erbjuder möjlighet till att bedriva odling.

Sprickdalgångarna har en historia som är väsentlig för att förstå de kulturhistoriska lämningarna och jordbrukets utveckling. Strax efter istiden var dalgångarna havsvikar (figur 4-1). Med landhöjningen blev de så småningom sjöar och våtmarker som efter ytterligare något eller några tusental år – och efter människans ankomst – kom att dikas ut och odlas. Landhöjningsprocessen pågår fortfarande och genom att Misterhultskusten sakta höjer sig mot väster, blir marktillväxten ganska stor på kort tid.

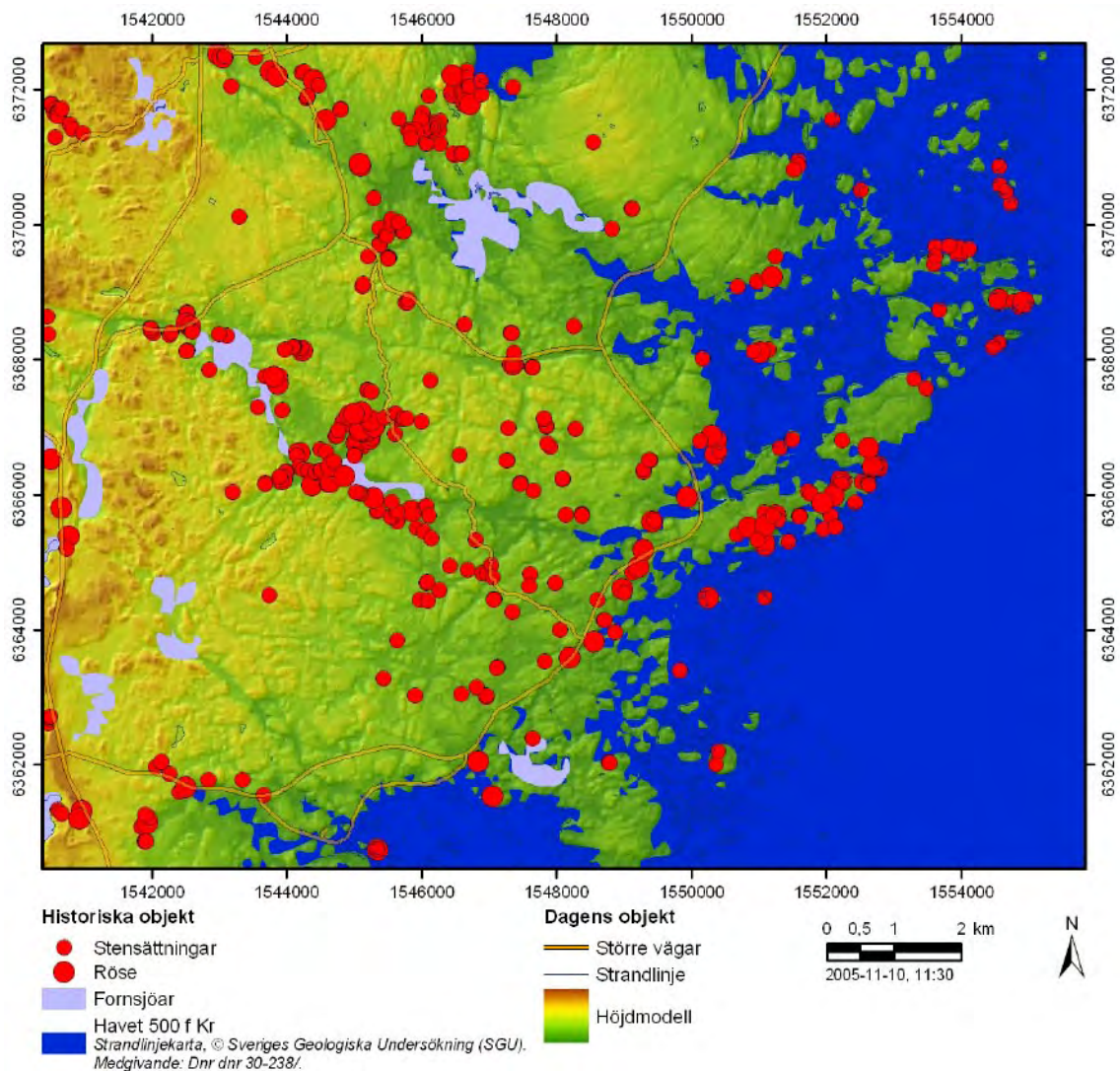
Sammanfattningsvis kan sägas att analysområdet präglas av ett ganska kargt tallskogsbevuxet hållmarkslandskap. Genom att de högsta områdena ligger under 25 m över havet har stora delar legat under vatten eller mycket nära kusten under de senaste 8 000 åren. Samtliga delar är eller har någon gång varit maritimt präglade. Karaktäristiskt för området är också de långsmala dalgångarna som i stort sett representerar den enda odlingsbara marken i trakten.



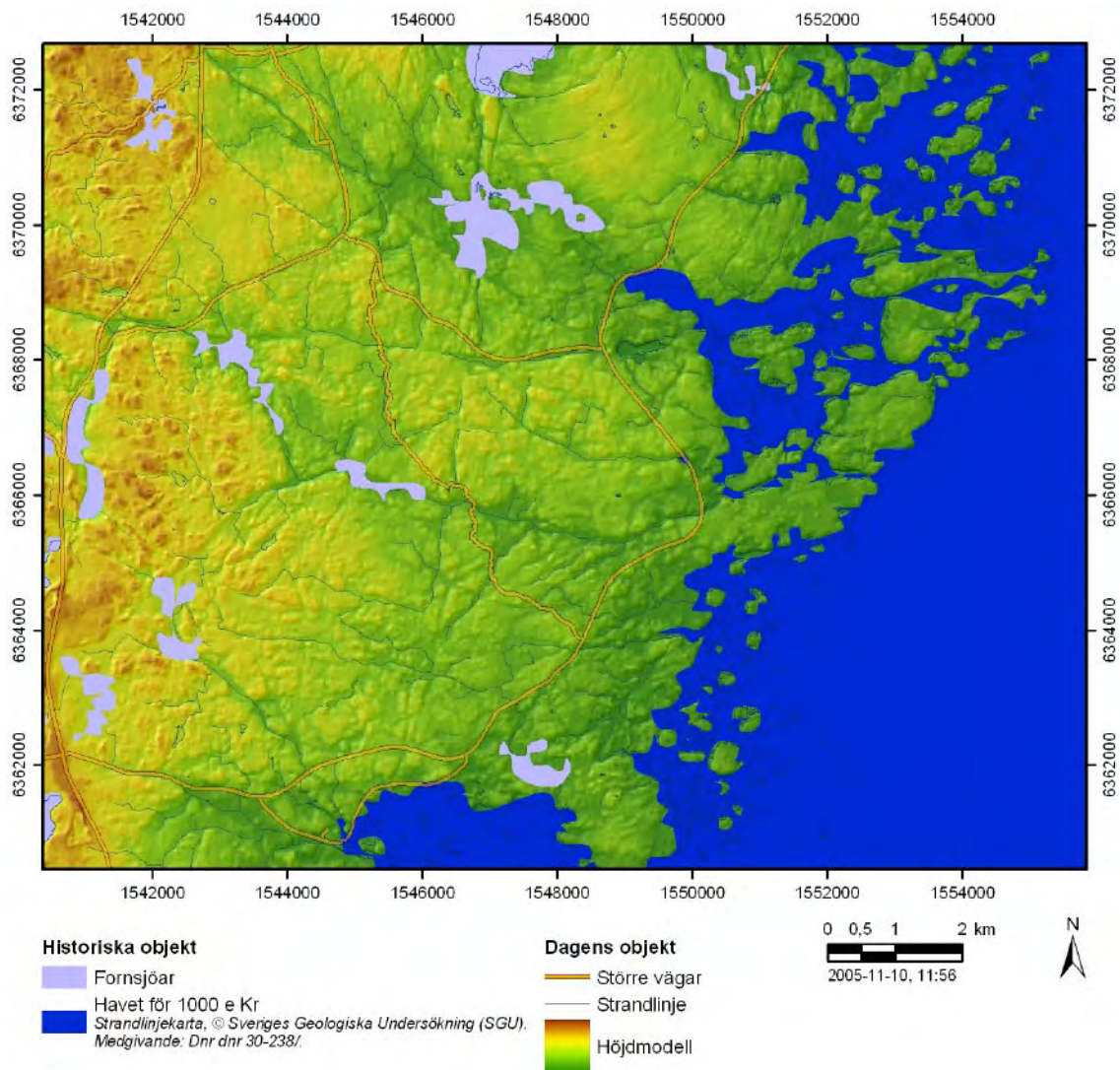
Figur 4-1. Strandlinjen för 6 000 år sedan. Strandlinjekarta beräknad med en numerisk modell utvecklad vid SGU. Sveriges Geologiska Undersökning (SGU).



Figur 4-2. I början av bronsålder (cirka 1800 f Kr) börjar dagens kustlinje bli igenkännlig. Strandlinjekarta beräknad med en numerisk modell utvecklad vid SGU. Sveriges Geologiska Undersökning (SGU).



Figur 4-3. Under slutet av bronsålder (500 f Kr) hade landet vunnit än mer terräng. Gravarna i området visar var rösebyggarna höll till. De kustnära rösen kan i en del fall ha byggts under senare epoker. Gravarna ligger i anknytning till områden med relativt sett gott om lösa jordar, exempelvis vid Stora Basthult och Värnamo, Misterhult och söder om Götemaren i norr. Undantaget är stråket av kustnära rösen, samt en grupp stensättningar som finns mellan de centrala gravområdena och kusten. Strandlinjekarta beräknad med en numerisk modell utvecklad vid Sveriges Geologiska Undersökning (SGU).



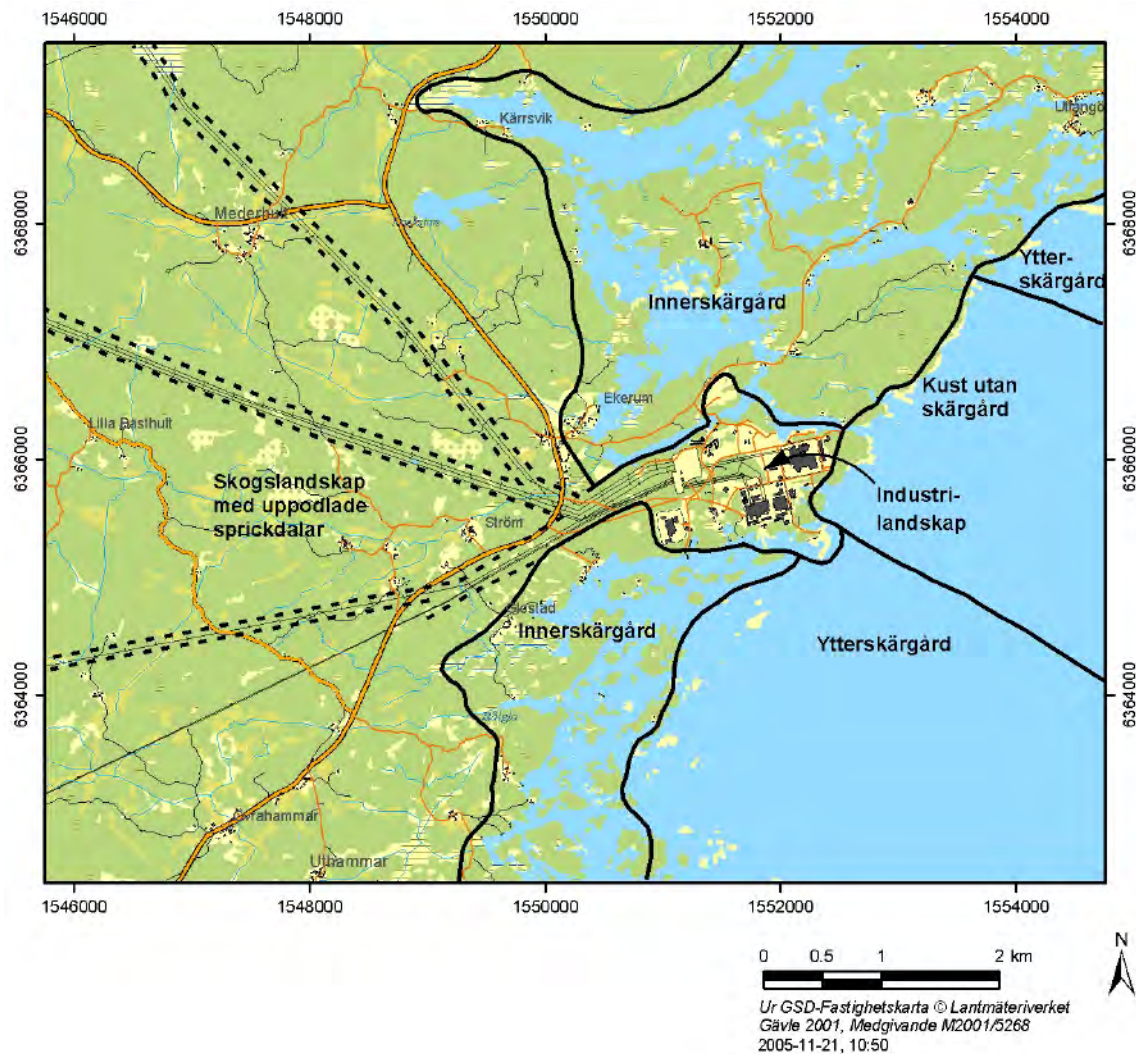
Figur 4-4. I början av medeltid, det vill säga runt år 1000 e Kr, har strandlinjen hamnat ungefär där den är i dag. En noterbar skillnad mot i dag är att segellederna inomskärs varit mer öppna. Strandlinjekarta beräknad med en numerisk modell utvecklad vid Sveriges Geologiska Undersökning (SGU). Medgivande: Dnr dnr 30-238/.

4.2 Landskapstyper

Analysområdet har efter landskapets utseende och funktion delats in i fem typområden (figur 4-5) som alla har koppling till områdets naturgeografi och kulturhistoria /Nyström 2005/.

4.2.1 Industrilandskap

Kärnkraftsindustrin har byggts upp under de senaste årtiondena och är ett av få moderna inslag i landskapet. Hela miljön står i skarp kontrast till omgivningen genom anläggningens skala och där natur- och kulturmiljön helt underordnats anläggningen (figur 4-6 och 4-7). Simpevarps bys odlingslandskap har i allt väsentligt försvunnit och det som är kvar av bybebyggelsen ligger som en ö i industrilandskapet.



Figur 4-5. Analysområdet indelat i fem typområden.

Genom topografin och bevarandet av ursprunglig mark och vegetation är ändå den storskaliga anläggningens dominans begränsad till ett förhållandevis snävt område. Kraftledningarna med sina röjda gator gör att industriområdet ”läcker ut” från halvön. Men det är främst från havssidan som kärnkraftsanläggningen syns på långt håll. Sammantaget är ändå industrilandskapets påverkan på kulturmiljön inom analysområdet förhållandevis begränsad.

4.2.2 Ytterskärgård

Ytterskärgården är delad i två delar genom att det vid Simpevarpshalvön och Ävrö saknas skärgård. Ytterskärgården är oexploaterad och består av allt från grund och skär till öar, där de senare har en smal strandzon och annars är skogsbevuxna. Bebyggelsen är begränsad och den flacka kustlinjen erbjuder få landmärken men de som finns är desto mer karaktäristiska: Blå Jungfrun (figur 4-8) och reaktorbyggnaderna på Simpevarpshalvön. Med undantag av reaktorbyggnaderna syns inte mycket av kulturpåverkan, karaktären av naturmiljö väger över. Utöver den sparsamma strandbundna bebyggelsen finns bara enstaka fornlämningar och andra kulturhistoriska lämningar som fysiskt visar bruket av denna del av landskapet.



Figur 4-6. OKG III har i det närmaste en stadsmiljö kring sig. Det ursprungliga landskapet har genomgått en total omvandling.



Figur 4-7. Storskalighet och dominans i byggnader, kraftledningarna och vägar präglar området.

4.2.3 Kust utan skärgård

Den oskyddade kuststräckan utanför Simpevarp och Ävrö är särpräglad genom att den är helt öppen mot öster. I likhet med den yttre skärgården är det naturlandskapet som präglar området. Ett väsentligt undantag finner vi vid Simpevarpshalvön där reaktorbyggnaderna gör sig påminda.

4.2.4 Innerskärgård

Inom analysområdet finns två typer av inre skärgårdar med olika karaktär. Den i söder har en tydligare kontakt med havet medan den norra präglas av större öar och fjärdar och skärmas från öppna havet genom Ävrö och Långöarna. Den senare delen av innerskärgården är mer tillgänglig genom vägar medan den södra bara kan nås med båt.

I denna landskapstyp finner vi lågvuxen hällmarksskog på öarna (figur 4-9). Genom att läget varit mer skyddat här har inte vågor hindrat vegetationen att nå nära fram till strandkanten. Lövskog förkommer på de större öarna (Ävrö, Äspö) och även vid Glostad i söder.



Figur 4-8. Blå Jungfruns mjuka form sedd från norra Ävrö.



Figur 4-9. Mjukt formade hällar klädda i grått blir en förgrund till tallskogen på andra sidan viken vid Borholmsfjärden, ett exempel från den inre skärgården.

Öarna med sin vegetation som inramar vattenytan med skiftande storlek och form gör att området karaktäriseras av mycket påtagliga rumsbildningar. På sina håll finns långa siktlinjer, något som annars är ovanligt inom analysområdet (figur 4-10). Det tillsammans med bebyggelse gör att det är ett landskap som man ganska snabbt kan orientera sig i. Naturmiljön sätter en stark prägel på innerskärgården men den mänskliga närvaron gör sig nu mer påmind genom bostadshus, fritidsbebyggelse, bryggor och båthus. De rödmålade ladugårdarna vi finner här vittnar om jordbruksnäringen. Odlingsmarker är annars i stort sett obefintliga och utgör därför inget visuellt inslag i innerskärgården.

Industrimiljön gör sig påmind på olika sätt inom den inre skärgården. Mest påtagliga är de höga reaktorbyggnaderna som syns på flera håll. På Åspö finns Åspölaboratoriet men ön har trots det behållit sin karaktär. Fram till laboratoriet leder en väl terränganpassad väg. På Ävrö gör sig industrin påmind genom att man slutat att bruka marken. Det innebär att skogen tagit över tidigare brukade marker.

Åspövägen jämte vägen mot Kråkelund m fl är terränganpassade och är viktiga stråk som inte bara länkar samman fastland och skärgården utan även gör innerskärgården tillgänglig. Tack vare det kan vem som vill tillägna sig landskapstypens värden. Den inre skärgårdens estetiska värden uppmärksammades även då man valt att förlägga en del av Ostkustleden genom området (från Lilla Laxemar och Ekerum och vidare mot norr).



Figur 4-10. I viken vid Lilla Laxemar och Ekerum möts den inre skärgården och bebyggelsen i ett landskapsrum med tydlig riktning. Bilden ger också ett intryck av hur de i dag odlade dalgångarna i skogen såg ut innan havet drog sig tillbaka.

4.2.5 Skogslandskap med uppodlade sprickdalar

Huvuddelen av analysområdet utgörs av ett ganska enhetligt skogslandskap med lågvuxen tallskog och kala berghällar som ofta är täckta av gråa lavmattor (figur 4-13). På många håll finns storblockig morän och våtmarker som gör området svårforcerat och olämpligt för odling och bebyggelse (figur 4-14). Istället har de smala sprickdalarna odlats upp och bildar tydliga landskapsrum med plana och långsmala åkrar, inramade av tallskog (figur 4-11). Andra landmärken och utblickspunkter saknas i princip och rummen upplevs därför som trängre. De odlade dalgångarna är därför viktiga för orienteringen i det annars likformiga skogslandskapet.

Genom skogslandskapet löper även ålderdomliga och terränganpassade vägar (figur 4-12). De tangerar eller går tvärs över dalgångarna, aldrig utmed dalgångar vilket i andra landskapstyper är det vanligaste.

Både dagens och den historiska bybebyggelsen finner vi dels i en gränsszon mellan skog och kust, dels i uppodlade enklaver i skogen. Torpplatserna ligger till största delen i skogen, intill små brukade, i dag ofta övergivna, odlingsmarker. Genom att en stor del av torpen har försvunnit saknas bebyggelsemässiga landmärken. Stora delar av området ger i dag en känsla av ödslighet. Torplämningar, vägar och förfallna trögärdesgårdar påminner om att skogslandskapet en gång varit befolkat och brukat.



Figur 4-11. Det annars karga skogsområdets signum är små uppodlade åkermarker i trånga sprickdalar. Sprickdalarna är viktiga för orienteringen i skogslandskapet. De ger också en inblick i hur högt värdet var (och är) på den lilla jordbruksmark som kunde brukas.



Figur 4-12. Följsam äldre väg mellan Kvarnstugan och Lyckorna gör sällskap med omgivande landskap.



Figur 4-13. Den karga skogstypen täcker stora delar av analysområdet.



Figur 4-14. Skogsmarken består huvudsakligen av antingen hållmarker eller blockrik terräng. Här ett exempel på Hålö.

4.3 Områdets historiska prägel

Misterhult är en mycket stor socken med många fornlämningar och många olika bebyggelse-typer (figur 4-15). Närmast belägna stad är Oskarshamn och huvudorten i Misterhult är Figeholm med 800 invånare. Påverkan från storstaden på analysområdets kulturmiljö saknas.

Bebyggelsen inom analysområdet består huvudsakligen av bondgårdar ofta samlade i bytomter, inslag av lägenhetsbebyggelse från 1920–50-tal ("villor") och här och där enstaka bevarade torp. Bebyggelsen speglar i första hand boställen för kustbönder, småbrukare och hantverkare. I Lilla Laxemar och Lilla Basthult finns ett par äldre skolhus kvar. Sockencentrum med kyrka och andra bebyggelse-typer som herrgårdar, ligger utanför analysområdet. Området har inte heller varit särdeles attraktivt för modern fritidshusbebyggelse och moderna villaområden saknas helt. Av det skälet är den äldre bebyggelsestrukturen ganska intakt vilket gör den gripbar i denna del av Misterhult.

De flesta fastigheterna representerar kustlandet och den inre skärgården. Undantaget är Långöarna i nordöst som representerar den yttre skärgården. De flesta byarna ligger nära eller direkt i anslutning till stranden. På många håll finns därför sjöbodare och bryggor som vittnar om hur viktiga de maritima näringarna varit. För de byar som låg utmed stranden var just sjöboden byns centrum medan bygatan hade en likartad betydelse i inlandsbyarna. Även inlandsbyarna hade tillgång till skötgård utifrån så att även de hade möjlighet att bedriva maritima näringar.

Byggnaderna är som mest runt 150 år gamla. I de få fall som gårdar flyttats ut från bytomten har nya bostäder och fähus kommit till. Detsamma gäller vid hemmansklyvningen vilken varit omfattande.

Bybebyggelsen ligger synbart slumpmässigt utlagd, ofta i lite högre terränglägen. Strukturen på bytomterna känns igen från bebyggelsen på 1700- och 1800-talskartorna. Även om det inte är exakt samma struktur så ger ändå dagens bebyggelse intryck av ett gammaldags sätt att disponera bytomten.

Från 1700-talets mitt och in mot slutet av 1800-talet trefaldigades Misterhults sockens befolkning. En stor del av dessa nya invånare blev egendomslösa torpare. Inom analysområdet innebar det att de bynära skogsmarkerna befolkades. Gårdarna fick därigenom arbetskraft och än mer mark dikades ut och hamnade under plog. I början av 1900-talet sjunker befolkningstalet och de allra flesta torpen överges. Därför ser vi i dag ganska få intakta torpställen. De finns men torpruinerna är desto fler.

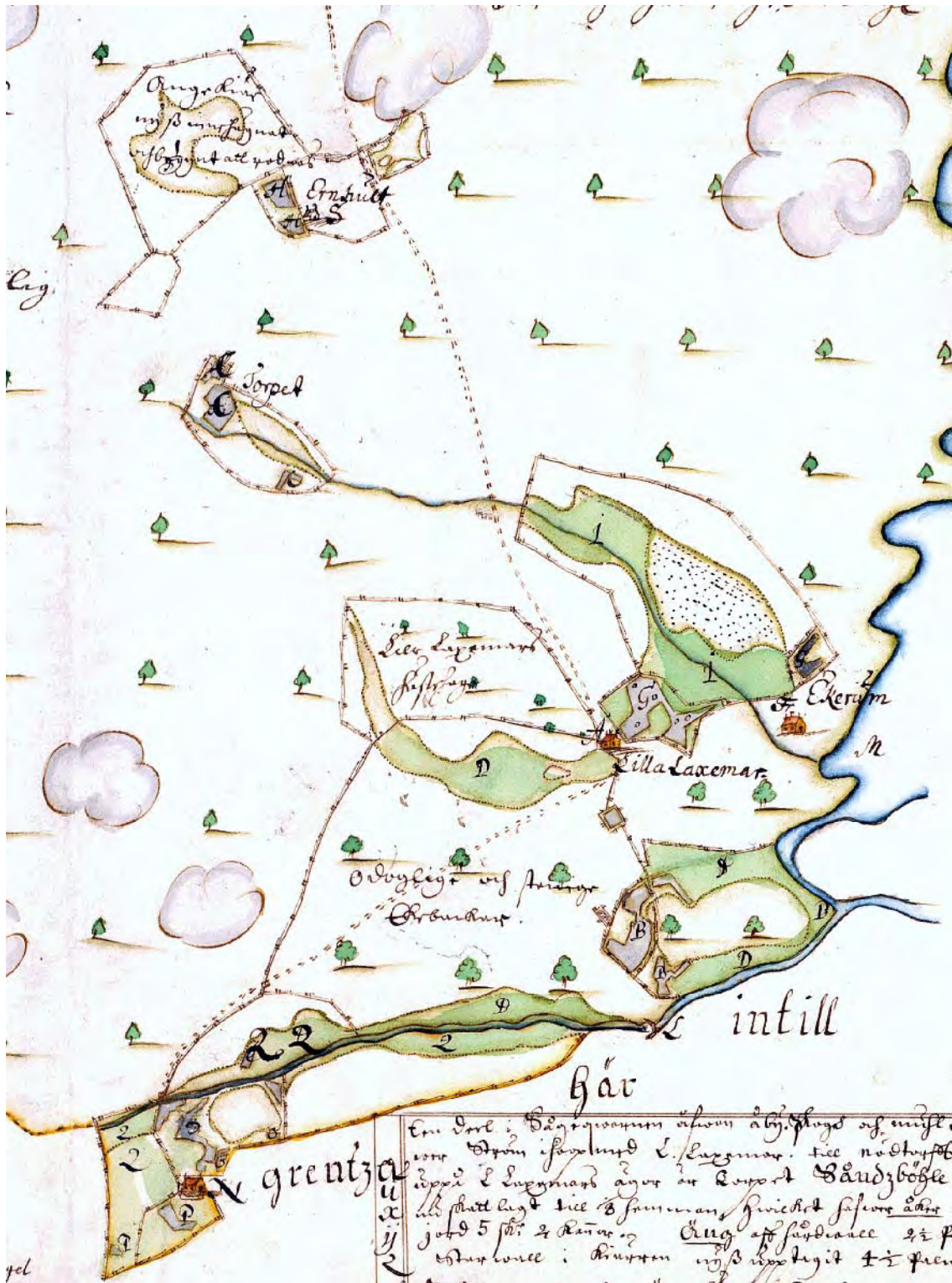


Figur 4-15. Generalstabskartan från 1875 (kartlagd 1842 och 1872) över södra delen av Misterhults socken.

Befolkningsökningens påverkan på landskapet syns tydligt i en jämförelse mellan kartor av olika ålder. 1500-talets källor och den sena 1600-talskartan från Lilla Laxemar visar att det i byn fanns två gårdar (Lilla Laxemar och Ekerum, figur 4-16). I mitten av 1800-talet fanns här 14 gårdar (figur 4-17). Följden av detta blev att än mer mark kom att odlas upp. Den brukades först som äng, sedan som åker. Under 1940-tal var så gott som all odlingsbar mark tagen i anspråk. Runt odlingsmarken fanns särskilda beteshagar och även skogsmarken i övrigt var betad. Än i dag finns talrika spår i skogarna av denna betesdrift, i form av mer eller mindre förfallna trägårdesgårdar.

Bebyggelselandskapets ålderdomliga prägel förstärks av de slingrande vägarna som i många fall måste ses som ursprungliga. Det blir uppenbart när man färdas på den nyanlagda landsvägen (väg 743). Allra tydligast blir det vid Mederhult där landsvägen nu går utanför byn och skarpt bryter av mot det äldre landskapet och gör detsamma mindre gripbart. En ny (1950-tal), men väl terränganpassad väg, leder ut mot Kråkelund, från Lilla Laxemar, via Hålö och Ävrö mot nordöst.

En del av dagens vägar fanns redan under sent 1600-tal då området karterades för första gången. Nyttillkomna bebyggelser innebar att sträckor justerades eller nya vägar kom till men stommen i vägnätet är gammal. En del av vägarna har sört för kontakten utanför bygden, andra har bundit samman byarna medan ytterligare delar av vägnätet lett fram till odlingsmarkerna som ofta fanns ute i skogen.



Figur 4-16. År 1689 bestod byarna Lilla Laxemar, Ekerum, Ström och Ärnhult av en enda gård vardera. Platsen Torpet saknade helt bebyggelse.



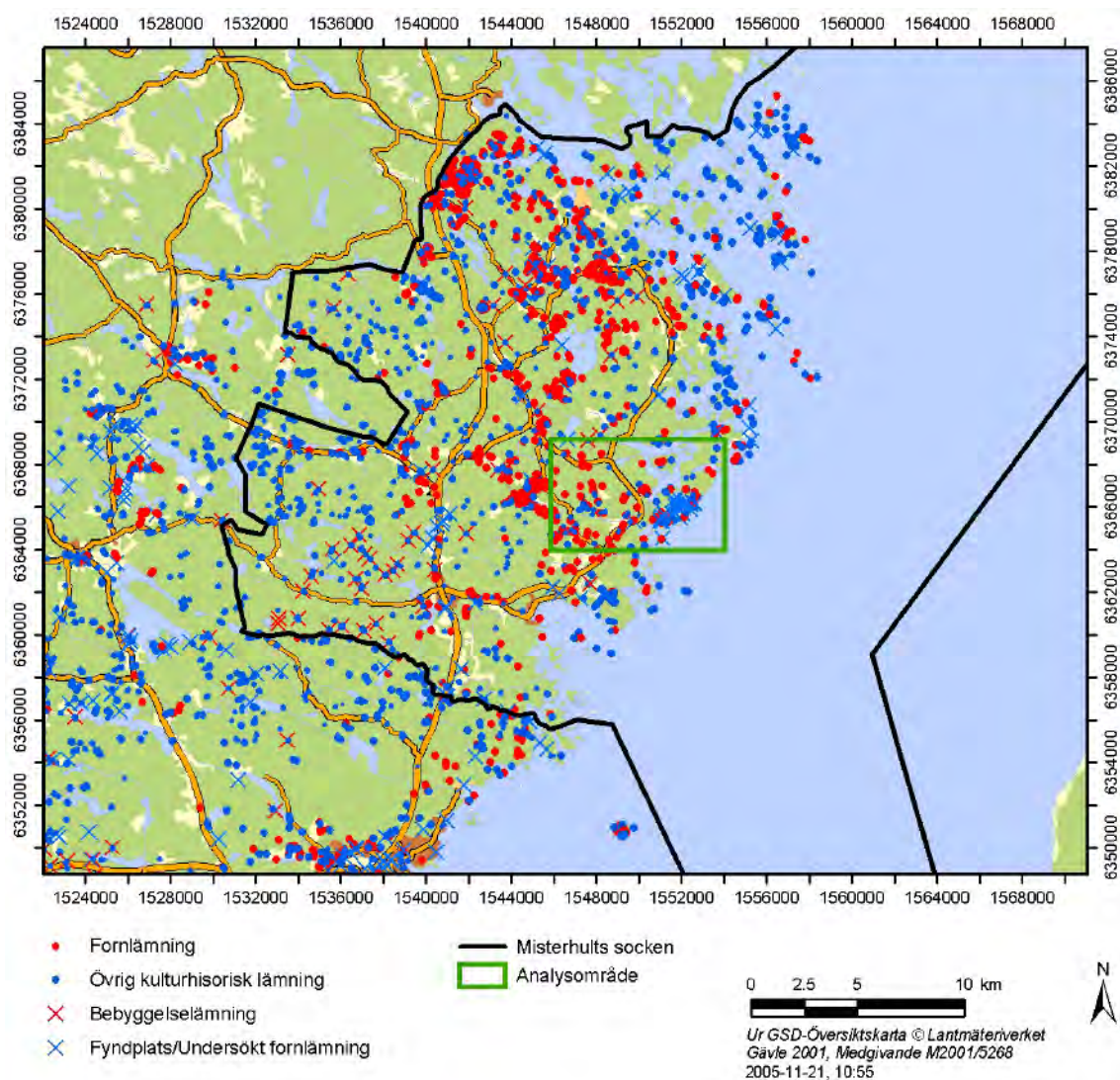
Figur 4-17. Kartan från 1793 visar ungefär samma utsnitt som figur 4-16. Fler marker har odlats upp och gårdarna har nu blivit byar. Byggnaderna syns som röda rektanglar.

Odlingsmarken bestod av åkrar och ängar. I dag odlas vall på en stor del av arealen. Nästan all odlad jord i analysområdet ligger i sprickdalgångar. De dikades ut och användes först som ängar, senare som åkrar. Dessa marker brukas fortfarande och vittnar om flerhundraåriga investeringar som än i dag förräntar sig. En faktor som inverkar negativt på historiens läsbarhet är när odlingsmarkerna lämnas att växa igen eller planteras med skog. Exempel på det finns bland annat på Ävrö och runt Glostad.

De äldsta historiska källorna är från 1500-talet. Forskningen idag menar att området bör ha koloniserats under medeltidens början, vilket bland annat stöds av ortnamnen. Kolonisationen kan ha kommit till stånd genom att markägaren, kronan, gav skattefrihet under några år till friviljiga trälarna som ville bryta ny mark. Kronan som naturligtvis var beroende av (ökande) skatteinkomster kunde på längre sikt få fler gårdar som betalade skatt. Denna kolonisationsprocess skulle i så fall ha inletts under tidigmedeltid.

Det som gör området säreget, även sett i ett Sydskandinaviskt perspektiv, är att det finns få lämningar som kan knytas till skedet 0–1000 e Kr, det vill säga järnålderns senare del. Även ortnamnen antyder en mycket begränsad eller obefintlig bosättning inom analysområdet under denna period. Kanske är en del av alla de kända fornlämningarna (stengravar) från Misterhultsområdet feldaterade. En annan möjlighet är att området utnyttjades av en befolkning med säte längre in i landet och att fast bebyggelse saknats i området under de senare delarna av järnålder. Hur det än är med den saken så finns det en kunskapslucka som gör just Misterhultstrakten till ett vetenskapligt spännande område.

Under perioden bronsålder och äldre järnålder (1100–0 f Kr) byggdes ett stort antal stengravar inom analysområdet (figur 4-18). De flesta gravarna byggdes nära kustlinjen, som då låg högre upp i terrängen än i dag. Andra gravar byggdes i anslutning till dagens odlade sprickdalar, som då antingen var havsvikar, sjöar eller våtmarker. Från dessa gravplatser kan man i dag blicka ner på sprickdalarna, förutsatt att inte dessa är igenplanterade. Ytterligare några få gravar kan man finna utmed vattendelarna i området. Andra gravar ligger på öar eller på halvöar. Många av dessa är sannolikt från ett bronsålderskede men det finns



Figur 4-18. Illustrationen visar fornlämningar och andra kulturhistoriska lämningar i och omkring Misterhult socken. Analysområdet (grön rektangel) ligger i den södra delen av det fornlämningsrika Misterhult.

utgrävda gravgömmor som visar att de använts ända in under 1000–1100-talet. Det gäller fynd från Simpevarpshalvön och vittnar kanske om sjöfarare som tillfälligt gått i land och begravt sina döda. Strax norr om Simpevarpshalvön finns Hamnefjärden som var en viktig naturhamn och en källa från 1200-talet nämner bland annat den intelligande Ävrö.

Från rösebyggartiden finns en del indikationer på boplatser inom analysområdet. Ingen av dessa har grävts ut och vi kan därför bara anta att gravarna representerar en kustbefolkning som levde av både jordbruk, sannolikt vilande på kreaturshållning, jakt och fångst. Undersökningar i Snäckedal pekar i denna riktning, där det inte varit möjligt att påvisa sädesodling. Med undantag av det senare förefaller således rösebyggartidens ekonomi ha vilat på samma grund som medeltidens och den nyare tidens försörjning baserats på.

Inom analysområdet finns även lösfynd som tyder på att man använt området både under jägarstenålder och under bondestenålder. Dessa epokers lämningar ligger dolda under mark och har inte satt någon fysisk prägel på området.

Inom analysområdet finns i dag två epoker som påverkat landskapet på ett sådant sätt att de fortfarande är synliga och viktiga för kulturmiljön: rösebyggartiden och medeltidens och nyare tidens kustbönders bebyggelse och markbruk. Mellan dessa epoker finns en 1000-årig fas där dagens kunskap ger litet besked om hur området användes. Kanske finns den dold i de lämningar som finns, eller så ser vi ett avbrott i en bebyggelsesekvens. Vetenskapliga undersökningar kan ge svar på den frågan. Rösebyggartiden och ”kustbondetiden” har beröringspunkter genom att människorna under båda skedena var jordbrukare som kompletterade sin försörjning med maritima näringar. Denna ”kustbondekultur” påverkas ganska litet av industrialismen och urbaniseringen. Kanske mest påtagligt är att torpbebyggelsen avvecklas men inga industrier eller tätorter påverkar området mer än marginellt. Stenindustri hör till en näring som haft viss påverkan. Det är först när atomålderns industri etableras på och omkring Simpevarpshalvön som vi klart och tydligt kan se nya karaktärsdanande element i landskapet.

4.4 Viktiga historiska epoker

4.4.1 Rösebyggartiden – kustkultur

De nära 1 500 stenbyggda gravar (figur 4-18) som finns i Misterhult socken speglar en befolkning som fanns här under perioden 1100 f Kr till Kr f (bronsålder och äldre järnålder). Dessa människor levde sannolikt i hög grad av maritimt inriktad jakt och fångst med inslag av boskapsskötsel.

Gravarna i Misterhult kan vara allt från stora, ett par meter höga och anslående landskapselement till nära nog osynliga små stensamlingar (figur 4-19 och 4-20). Trots mängden gravar är de ändå inga påtagliga inslag. Skälet till det är att de flesta ligger i skogsmark och sällan utmed vägstråken.

När många av gravarna i Misterhult byggdes så skedde det i nära anslutning till öppet vatten eller våtmarker. Landhöjningen har gjort att denna koppling mellan gravplats och vattenspeglar inte längre är lika tydlig. De odlade dalgångarna och öppna låglänta marker representerar i dag de gamla vattenytorna som uppenbarligen hade betydelse för rösebyggarna.

Utmed kusten finns också en del gravar som antagligen byggts av fiskare och sjöfarare som tillfälligt vistats i skärgården. Det finns fynd som är så pass unga som från ungefär 1100 e Kr, dvs från tidig medeltid.



Figur 4-19. Några få gravrösen är tydliga och syns i dag från vägen.



Figur 4-20. De flesta gravarna är av typen stensättningar och ligger alldeles intill en uppodlad dalgång.

4.4.2 Kustbönder: från medeltid till i dag

Den bebyggelse och det odlingslandskap som i dag präglar det annars skogsdominerade kustområdet etablerades under medeltid, sannolikt redan runt 1000–1100-tal. Många av de tidigast omnämnda byarna ligger nära kusten och visar de maritima näringarnas betydelse.

De byar som finns i dag och som finns på äldre kartor från 1700- och 1800-tal var under 1500-tal (och sannolikt även dessförinnan) enstaka gårdar. Från den tiden finns inga hus kvar. Byarnas byggnader är som äldst från 1800-talet men bebyggelseplatserna är åtskilligt äldre, en del kanske rentav från 1000-1100-talen.

Maritima näringar och boskapshållning samt litet åkerbruk var grunden i böndernas försörjning. Detta mångsyssleri återspeglas i en del hushåll än i dag där försörjningen baseras på deltidjordbruk och anställning på annat håll. I en del fall kanske jordbruket mer blivit en livsstil där man genom att hävda markerna medverkat till att kulturlandskapet behållit sina kvaliteter.

Med befolkningstillväxten under 1700- och 1800-talen krävdes nya bosättningar. Bönderna upplät små markstycken i skogen för torpare och backstugusittare. Genom dessa befolkades samma områden som var bebodda under bronsålder. De flesta av dessa egendomslösa människors boplatser är i dag övergivna, men en del finns kvar och brukas än i dag, ofta som sommarstugor.

De mindre vägarna inom analysområdet kom antagligen till under medeltid. De äldsta kartorna, framförallt de från 1700-talet, visar att det är samma vägar som vi än i dag färdas på. Karaktäristiskt för dessa ålderdomliga vägar är att de slingrar sig fram och undviker terränghinder. Vägarna band samman byar och gårdar med brukningsmarker och fungerade som länkar till omvärlden. Man får inte heller glömma bort att båttransporter var ett mycket viktigt färd sätt, inte minst för befolkningen i skärgården. Till och med Ävrö fick fast vägförbindelse först efter andra världskriget. Det gamla vägnätet bryts upp först med de vägbyggen som kom i samband med bygget av kärnkraftverket. Då är det inte bara vägarna som påverkas utan helt nya element tillförs kulturmiljön.

4.4.3 Kärnkraften kommer till byn

Under 1960-talet genomgick stora delar av Simpevarps by en radikal förvandling och blev till ett omfattande industriområde. I allt väsentligt försvann den gamla kustbyn och i dag finns bara spillror kvar. Samtidigt som industrin gav utkomster för boende och bättre infrastruktur så utmanades förutsättningarna för att bruka landskapet. På sina håll har kulturmiljön förändrats, framförallt gäller det markbruket, där vissa byar avfolkats och där gamla kulturmarker växer igen. Tydligast är det på Ävrö. Samma process pågår på andra håll i analysområdet, men kanske av andra skäl än vad som är fallet på Ävrö, där Oskarshamnsverkets Kraftgrupp AB (OKG) äger marken.

Som redan nämnts förde kärnkraftsepoken även med sig ett delvis nytt vägsystem. Det historiska landskapet har därför på vissa håll blivit svårare att läsa (exempelvis vid Sandsböla och Mederhult). Nytt inslag blev också de tämligen omfattande kraftledningsgatorna som strålar ut från Simpevarpshalvön. Dessa öppna stråk skapar kilometerlånga siktlinjer som annars saknas i detta småskaliga landskap. Kraftledningarna är, av naturliga skäl, inte terränganpassade utan ligger i raka stråk.

4.5 Tema: Mångsyssleri under tusentals år

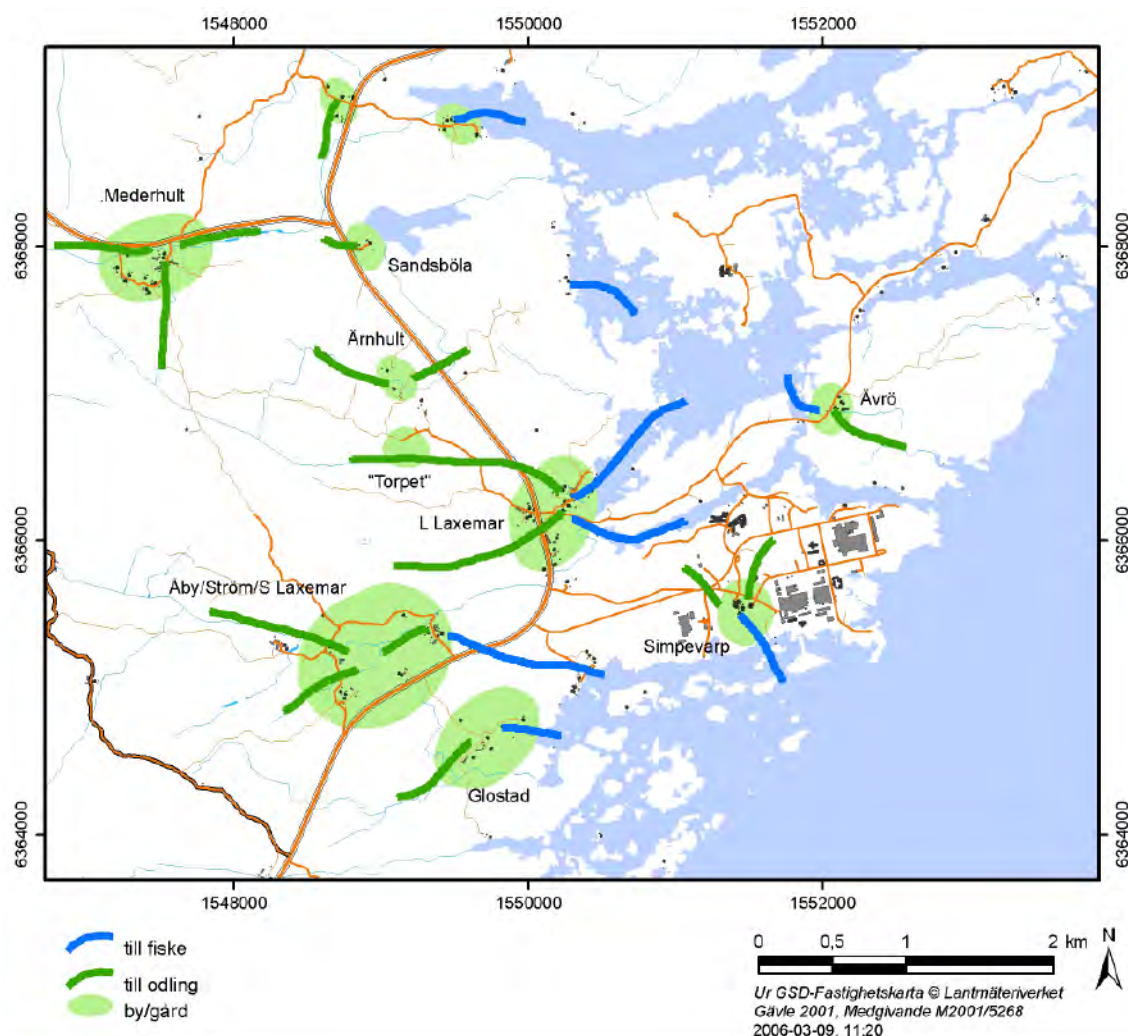
Trots områdets karga prägel har Misterhultsborna framgångsrikt, och under årtusenden, levt på vad mark och hav givit. Framgången har vilat på ett flexibelt bruk av både landbaserade (jordbruk, skogliga näringar, stentäkt, småindustri och andra hantverk) och maritima resurser (jakt, fångst, sjöfart, skeppsbyggeri, lotsverksamhet etc). Både dagens bebyggelse, dess läge, vägar och landskapet i övrigt berättar om historien bakom detta mångsyssleri.

5 Historien i dagens landskap – kulturmiljöer och värden

5.1 Tre kulturmiljötyper

I föregående avsnitt fick vi se att kustbefolkningen i Misterhult livnärde sig på att exploatera olika delar av landskapet, eller om man så vill, olika ekologiska zoner. Investeringar och bruk av dessa olika landskapsdelar har format dagens olika kulturmiljöer, var och en med sin karaktär.

I analysområdet kan vi tala om tre kulturmiljötyper: Byarna (bybebyggelsen), Skärgården (hav och öar) och Odlingsmiljöer i skogen. Dessa tre miljöer var funktionella delar i ett landskapsutnyttjande som låg till grund för ett uthålligt bruk under lång tid – från medeltid fram till 1900-talet (figur 5-1). Det finns ett samband mellan dessa ”kulturmiljödelar”, vilket måste vara läsbart för att det ska vara möjligt att förstå hur landskapet använts under de sista tusen åren.



Figur 5-1. Byarna fungerade som nav mellan bruk av odlingsmarker i skogen och utnyttjade av maritima näringar.

I dag har vi en ganska skissartad kunskap om traktens historia. Klart är att det finns arkeologiska lämningar i byarna, i skogen och i vattnet som kan användas för att fördjupa kunskapen om kustbygdens historiska utveckling. Det är värt att poängtera att av de samlade kulturhistoriska lämningarna är det endast fornlämningarna som skyddas av KML.

Det största hotet mot områdets kulturhistoriska kvalitet är att man upphör att bruka marken och att trakten avfolkas så att bebyggelsen överges och förfaller. I dag finns tendenser att gamla åkrar, ängar och hagar håller på att växa igen. På många fall finns byggnader med tillhörande trädgårdar som inte underhålls mer än vad som absolut är nödvändigt.

5.2 Bymiljöer

De flesta byarna, med undantag av Lilla Basthult och Mederhult, ligger i ett band innanför kusten och har sedan medeltiden varit naven för både jordbruk och maritima näringar (figur 5-1). Genom att bo i skärningen mellan olika landskapstyper har man optimerat närheten till de viktigaste näringskällorna. Intill byarna fanns kärnan i den odlingsbara marken. Med tiden blev man tvungen att utöka åker och äng genom att dika ut dalgångarna i skogen. Det tillsammans med fisket innebar att byarna kunde växa till under 1700- och 1800-talen.

Odlingsmarker, byar och gårdar är i dag förenade i ett ålderdomligt vägnät som påtagligt bidrar till förståelsen och upplevelsen av landskapets historia (figur 5-2 och 5-3). Undantaget är väg 743 som delvis har ny sträckning. De äldre vägarna brukas i hög grad än i dag och innebär möjligheter att smidigt, med bil, cykel eller till fots, röra sig och uppsöka områdets olika platser och miljöer.



Figur 5-2. En av de äldre landsvägarna i Laxemarsområdet med en tidstypisk vägskylt.

Dagens byar representerar 1 000 års bruk i en kustbygd. Även om byggnaderna bara är som mest 150 år gamla så vittnar ändå byarnas läge och karaktär om bebyggelsens stora tidsdjup. Bymiljöernas visuella värde ligger i att vara tydliga landmärken eller nav mellan produktionsmiljöerna i skogen och i skärgården. Bebyggelselägena rymmer sannolikt betydande källvärde som kan användas för att belysa hur en skogspräglad kustbygd koloniserar och utvecklas under järnålder och medeltid. Kunskapen om byarnas arkeologiska potential är okänd men mot bakgrund av resultat från andra håll har byarna en avgörande betydelse för att kunna undersöka bebyggelsens utveckling. Byarnas samlade värde framgår av tabell 5-1.

Sett i ett vidare perspektiv finns småskaliga jordbruk utefter stora delar av Östersjöns södra skärgårdskust. Det som totalt sett skiljer ut denna del av Östkusten är att området exploaterats (industri, fritidsbebyggelse etc) i mycket liten grad och att äldre fysiska lämningar och strukturer ännu är väl bevarade.

Tabell 5-1. Bymiljöernas samlade värde baseras på deras struktur, läge och hävd, faktorer som gör historien i landskapet läsbar. Även byplatsernas bedömda arkeologiska källvärde har vägts in.

Miljö	Samlat värde
Glostad	Medel
Åby/Ström/S Laxemar	Högt
L Laxemar/Ekerum	Högt
Simpevarp	Lågt
Mederhult	Högt
Ävrö	Medel
"Torpet", eventuellt ödegård	Lågt – Högt
Ärnhult	Medel
Sandsböla	Lågt

Upplevelsevärden: Bybebyggelsens struktur och läge inom området speglar i olika grad ålderdomlighet och bebyggelsens utveckling samt fungerar i varierande grad som historiska riktmärken i landskapet. Upplevelsevärdet påverkas av det närmast liggande vägnätets karaktär, hur närliggande marker brukas och hur bybebyggelsen allmänt vårdas.

Bruksvärden: Bedömningen baseras på bebyggelsen och markens användning i dag, där åretruntboende och aktivt jordbruk av marker värderas högt, medan övergivna byggnader och igenväxande mark värderas lågt. Värdet är således föränderligt.

Kunskapsvärdet: Främst relaterat till att det finns gårds- och bylämningar dolda under mark, och deras potential att detaljerat belysa kustbebyggelsens historia. Den bebyggelsekaraktärisering som utförts har inte pekat ut några *enskilda* byggnader med högre kunskapsvärde.

Här skall särskilt värderingen av ängen "Torpet" kommenteras. Platsen rymmer idag ingen bybebyggelse utan vittnar främst om ett ålderdomligt odlingslandskap i smala sprickdalar. Ängens namn "Torpet" samt fältiakttagelser tyder på att det finns en ödelagd bebyggelse på platsen. Om så är fallet finns en stor kunskapspotential – men den potentialen kan bara bestämmas efter mer ingående (arkeologiska) undersökningar. Det samlade värdet är därför svårt att slå fast.

Bymiljöerna är sårbara för direkt intrång som innebär att man går miste om bebyggelsens struktur och karaktär. Ändring av bebyggelsenära vägnät och negativ påverkan på möjligheterna att bruka bebyggelsenära mark kan inverka negativt. Buller och visuella ”intrång” liksom barriärer mot omgivande landskap, skog och strandnära tomter, *kan* negativt påverka bymiljöernas utveckling.

5.3 Skärgård

Tillgången till båt, brygga, sjöbod och inte minst fiskerättigheter var förutsättningar för att bedriva det fiske som präglat försörjningsstrategin i trakten. Genom att skärgården inte exploaterats och att byarna ofta ligger nära stranden, blir skärgårdens och havets historiska betydelse som näringskälla begriplig (figur 5-1).

I skärgårdsvattnen finns sannolikt spår efter fiske och sjöfart som kan användas för historiska studier. Skärgårdsvattnen i Misterhult har dock inte inventerats systematiskt vilket innebär att det är omöjligt att avgöra källornas karaktär och kvalitet. På skärgårdsöarna finns arkeologiska lämningar som på olika sätt speglar skärgårdsbruk.

Skärgården brukas flitigt av både åretruntboende, fritidsboende och turister. Detta skärgårdsbruk är något som man vill utveckla i en framtida turistsatsning.

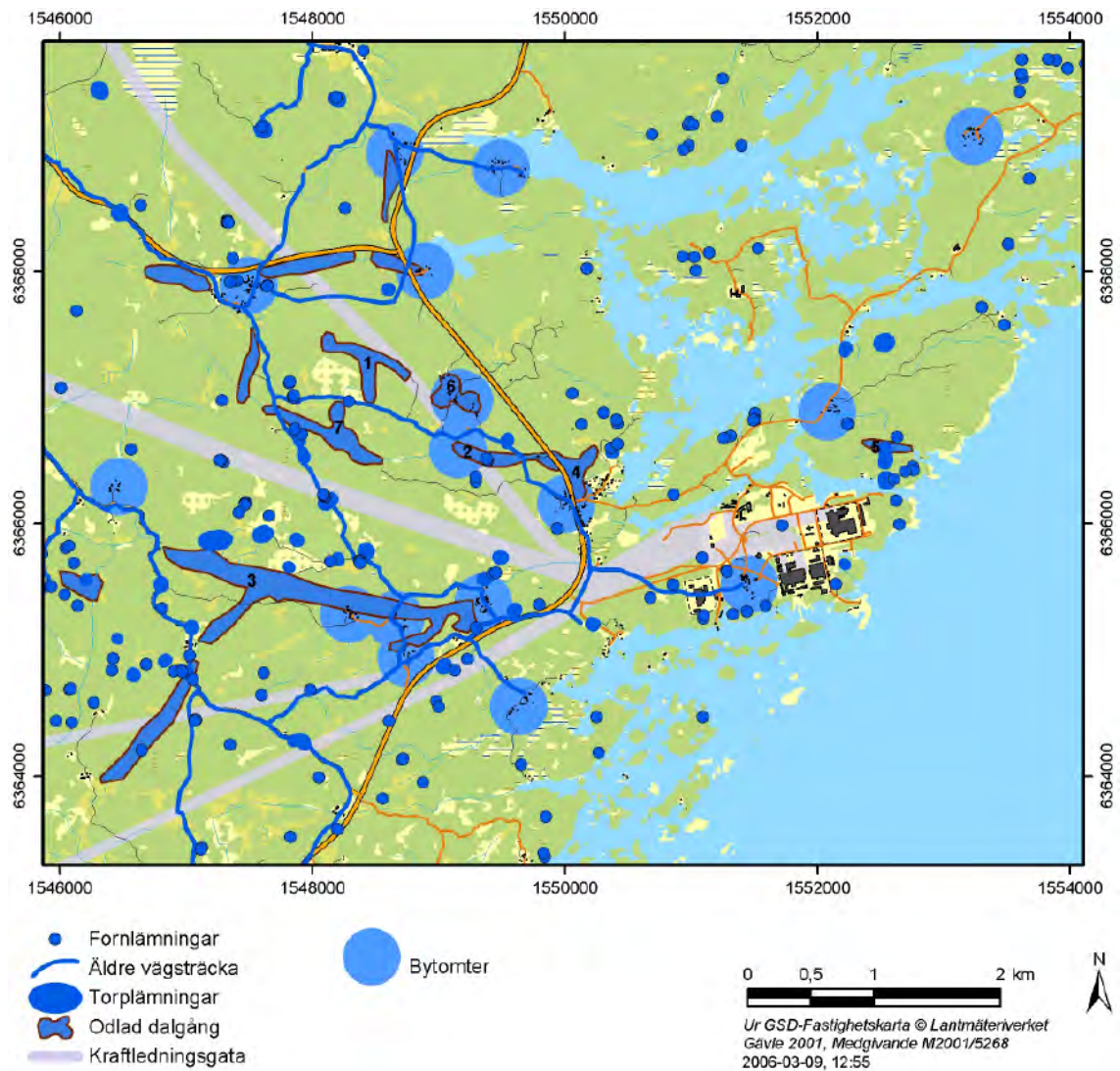
Högst värde för kulturmiljövården har de delar av skärgården som har direkt eller visuell kontakt med bymiljöerna: Borholmsfjärden och anslutande vatten samt vattnen utanför Glostad. Skärgården i dess helhet spelar stor roll för bruk och utveckling av området i framtiden.

Skärgårdens sårbarhet är generellt sett stor. Det kan gälla den fysiska kontakten mellan fastland och strand och visuella inslag som påverkar den naturpräglade miljön som försvårar bruk och utveckling av området i stort.

5.4 Odling och torp i skogens dalgångar

Intill byarna och gårdarna odlades den första marken upp. Med ökande befolkning gav sig bönderna, och senare torpare, ut i skogen för att successivt odla upp ny mark i skogens dalgångar. Med dessa nyodlingar bröts skogen upp av öppna, ljusa kilar som fortfarande har stor betydelse för hur området innanför kusten upplevs (figur 5-6). I vissa avseenden fick området samma karaktär som då dalgångarna var fyllda av vatten. En stor del av dessa marker brukas än i dag. På många håll har mindre ytor granplanterats eller lämnats att växa igen (figur 5-4, 5-5, 5-7).

En del av de många odlade dalgångarna inom området har prioriterats som särskilt värdefulla för att kulturmiljön ska vara läsbar (figur 5-3, tabell 5-2). De odlade dalgångarnas värde har bedömts utifrån om de fortfarande brukas, och i vilken mån de visar sprickdalslandskapets karaktär. Deras kunskapsvärden är överlag låga.



Figur 5-3. Skogsmiljöns fyra karaktärsdanande element består av: uppodlade dalgångar, fornlämningar (mestadels gravar), vägstråk och torplämningar. Kulturmiljöernas värde framgår av tabell 5-2.

Tabell 5-2. De olika kulturmiljöernas samlade värde.

Nr på kartan i figur 5-3.	Miljö	Samlat värde
1	Sprickdal	Medel
2	"Torpet", ev. även ödegård	Lågt – Högt
3	Bred vattenförande sprickdal	Medel
4	Odlingslandskap vid L Laxemar	Högt
5	Igenväxande odlingslandskap vid Ävrö	Medel
6	Odlingsmark, bebyggelse vid Ärnhult	Medel
7	Sprickdal	Högt
Blå linje	Ålderdomliga vägar	Högt
Blå	Torplämningar	Medel
Blå cirklar	Fornlämningar/-miljöer	Medel – Högt



Figur 5-4. I skogarna inom analysområdet finns rikligt med mer eller mindre förfallna trögärdesgårdar. Denna ligger vid Kopparkärret, på gränsen mellan skog och en igenväxande äng.



Figur 5-5. Många av de små ängsmarkerna som odlades i skogen på 1800-talet är idag igenplanterade eller växer spontant igen.



Figur 5-6. Typiskt för åkermarkerna är att de ligger sprickdalgångar.



Figur 5-7. Spår efter torpare i granskogsplantering.

I inlandet dominerade naturligtvis skogsmarken, då som nu. Här bedrevs, liksom i dag, skogliga näringar och markerna användes även som skogsbeten. Med tiden kom delar av skogsmarken att få prägeln av hagmark. De åkrar, ängar och hagar som delvis fortfarande är synliga och brukas vittnar om 1700- och 1800-talens jordhunger. I skogen finns även spår efter de torpare som slog sig ner här under samma tid. Intill odlingsbara marker finner vi därför grunder efter torpare och backstugusittare. Dessa torpmiljöer har inte värderats särskilt utan ses som ett element som ska vägas in i sin miljö. Torplämningarnas betydelse ligger i att de tillsammans med andra lämningar som dalgångar och vägar vittnar om hur skogen en gång varit befolkad på ett sätt som dessförinnan bara varit aktuellt under rösebyggartiden.

Ytterligare en värdefull tillgång inom analysområdet är de ålderdomliga och terränganpassade vägarna. De bäst bevarade vägarna finns väster om väg 743. Vägarna band tidigare ihop byar, brukningsmarker och torpbebyggelse. I dag fungerar vägarna i första hand som skogs- och markvägar men gör samtidigt skogens olika delar lättillgängliga. Vägarnas värde ligger i att de är terränganpassade och att de behållit sin ursprungliga karaktär. Dessutom vittnar de om ett äldre bebyggelsemönster och en annan vägstandard, med andra trafikhastigheter. Särskilt viktiga vägmiljöer utgörs av vägen mellan Mederhult och Åby samt den gren som går mellan Laxemar och Mederhult. Flera av småvägarna i Laxemarsområdet används av SKB:s platsundersökning och har i samband med den varsamt rustats upp.

Karaktäristiskt för skogsmiljön är också rösen som vittnar om den tid då kustlinjen låg längre in mot land. I skogen sammanfaller rösebyggarnas kustbosättningar, i dag uttryckt i många gravrösen, med de senaste århundradenas odlingsmödor och bebyggelseexpansion. Dessa rösen tillför ett tidsdjup som ger trakten en speciell karaktär som väcker funderingar om landskapets förändring. Gravarna har inte värderats individuellt utan de som ligger med tydlig anknytning till odlade dalgångar har bedömts som viktiga för kulturmiljön. Gravarna har också kunskapsvärden, men sannolikt varierar dessa. Genom att gravarna är uppbyggda av stenar och ofta ligger på kal berggrund har syre och regn kommit åt gravgömmorna. I många fall finns sannolikt inte mycket kvar av dessa gravgömmor. Det är den bild som ges av de undersökningar som genomförts på Simpevarpshalvön.

Vid ängen ”Torpet” kan det finnas lämningar efter en medeltida bebyggelse. Om så är fallet har det ett betydande kunskapsvärde för att belysa traktens bebyggelsehistoria. Eventuellt kan likartade (och ännu äldre) lämningar finnas vid Ärnhult.

Skogsmiljöerna rymmer således fyra slags kulturmiljöer:

1. Brukade dalgångar som är (och var) en väsentlig del för jordbruket och hela bygdens karaktär och utveckling.
2. Fornlämningar från skilda skeden, främst förhistoriska väl synliga (gravrösen), men även dolda i form av kulturlager med höga kunskapsvärden.
3. Synliga spår efter de egendomslösa (torpare och backstugusittare) bebyggelse med husgrunder, odlingslotter och på sina ställen även i form av vegetation.
4. Gamla och nya vägstråk där vägarna i sig är en upplevelse, och där vägarna även gör skogsmiljön lättillgänglig.

Området väster om väg 743 är tämligen opåverkat. De enda påtagliga inslagen utgörs av breda kraftledningsgator som löper ut från Simpevarpshalvön. Genom dessa delas skogsområdet upp till mindre opåverkade "tårtbitar". De visar på den visuella sårbarheten om man bryter landskapets struktur. Detsamma torde gälla för landskapsförändringar i mindre skala. Dalgångarna är sårbara genom att de gör kulturhistorien läsbar, både avseende det senaste årtusendet och det förhistoriska rösebyggarskedet. Förändringar som försvårar fortsatt bruk av jordbruks- och skogsmark, vägar och möjligheten att uppleva områdets relativa fridfullhet kan negativt påverka kulturmiljön och dess framtida utveckling.

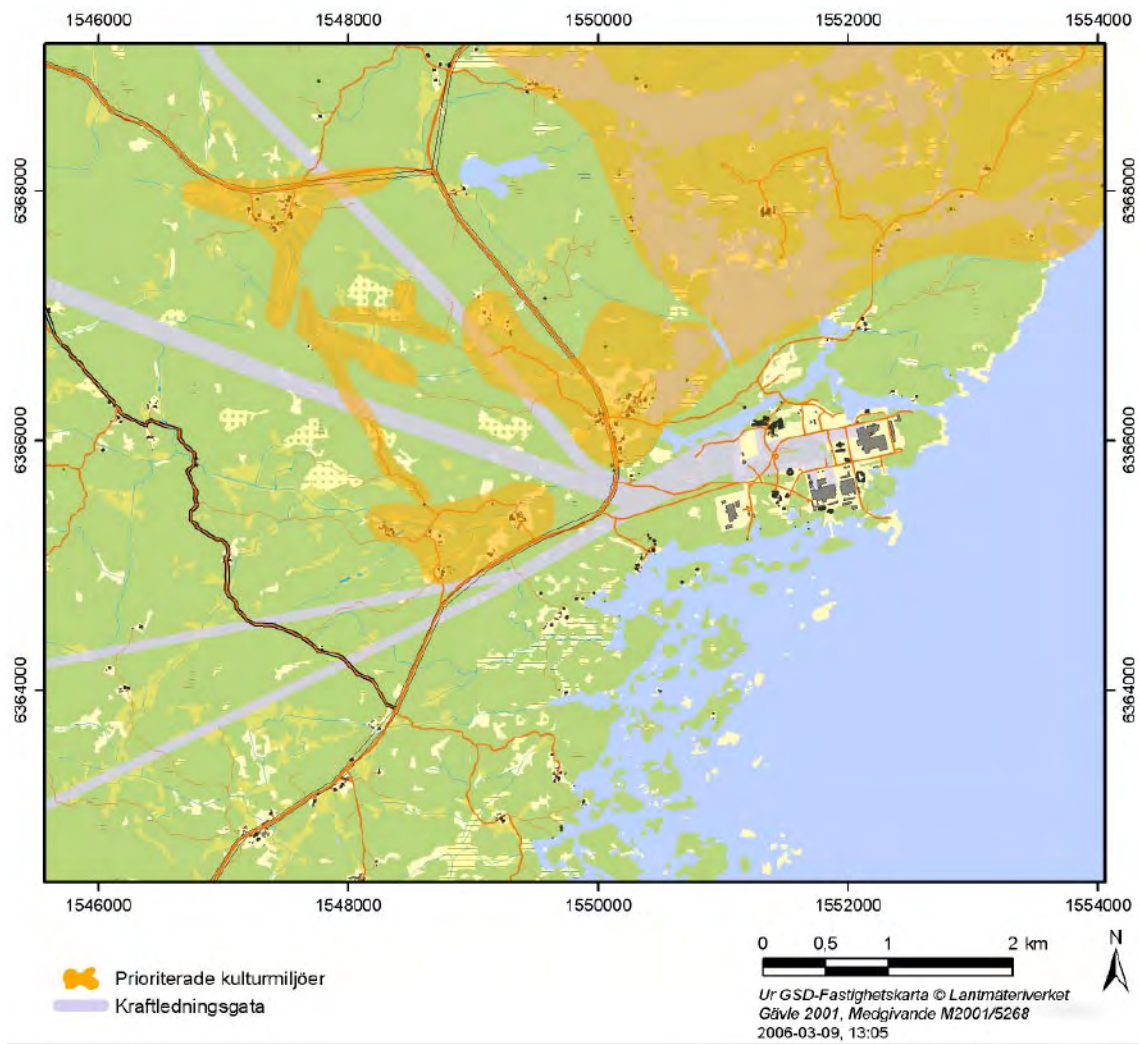
5.5 Sammanfattning

Analysområdets historiska dimension präglas av två epoker som båda kännetecknas av kustjordbruk. Gemensamt är att dessa kustbönder försörjde sig på vitt skilda näringar där både jordbruk och maritima näringar utgjorde basen. Under olika skeden kompletterades basnäringarna med olika former av sidonäringar.

Bruket av detta landskap har lämnat spår som sätter sin prägel på landskapet. De spår som de olika epokerna avsatt sammanfattas i figur 5-8 och 5-9.

Kulturmiljö	Betydelse	Bruk
Bybebyggelse	Synligt nav för bruk av landskapet. Intakt läge och struktur. Viktiga historiska källor.	Brukas fortfarande. På en del håll växer bebyggelsenära odlingsmarker igen.
Ålderdomliga vägar	Binder samman bebyggelser och bebyggelse med brukad mark. Terränganpassade, högt upplevelsevärde.	Brukas fortfarande och förbättras genom PLU.
Odlingsmark i skog	"Sprickdalsåkrar". Småskalighet. Vittnar om jordhunger. Viktiga för orienteringen i skogen.	Brukas i hög grad.
Torpplatser	Befolkningsexpansion på 1800-tal.	I hög grad övergivna och igenvuxna.
Skärgård	Förutsättning för historisk bebyggelse. Rymmer historiska källor. Opåverkad, därför höga upplevelsevärden.	Fritidsbruk.
Gravmiljöer i sprickdalsterräng	"En annan tid", sprickdalar ger förståelse för denna tid. Vissa kunskapsvärden som historiska källor.	Delvis använda som besöksmål (vårdobjekten).

Figur 5-8. De olika kulturmiljöerna, deras betydelse och användning.



Figur 5-9. Prioriterade områden med högre kulturmiljövärden.

Referenser

Dahlin M, 2004. Fårar i forntidens spår. En studie av bebyggelseutvecklingen i Misterhults och Döderhults socknar. Projektet Forntid i Oskarshamns kommun. Oskarshamn.

Jansson U, Berg J, Björklund A, 2004. A study on landscape and the historical geography of two areas – Oskarshamn and Forsmark, June 2004. R-04-67, Svensk Kärnbränslehantering AB, Stockholm.

Kulturhistoriskt planeringsunderlag för Ostlänken, 2003. RAÄ och Länsstyrelsen i Södermanland 2003.

Kulturmiljøet i miljøkonsekvensvurderinger, 2000. Nordisk Ministerråd, Nord 2000:17, Köpenhamn.

Lundqvist, L, 2005. (Manus) ”Inledande kulturhistoriska studier i Simpevarpsområdet”.

Lundqvist L, 2005. Arkeologisk utredning etapp 1 Simpevarp/Laxemar. SKB P-05-252. Svensk Kärnbränslehantering AB.

Misterhult socken – en nulägesanalys, 2003. Misterhultsgruppen 2003.

Nationell stamväg Motala – E4. Översiktlig kulturmiljöanalys, 2001. Maj 2001. Vägverket/Schibbye Landskap AB

Nyström K, 2005. Landskapsbildsanalys Simpevarp/Laxemar. SKB P-05-253. Svensk Kärnbränslehantering AB.

Oskarshamn – kommunen med energi, 2004. Utvecklingsprogram för lokal tillväxt. Oskarshamns kommun 2004.

Regionala miljömål för Kalmar län, 2003. Meddelande 2003:18. Länsstyrelsen i Kalmar län.

Otryckta

FMIS – Fornminnesinformationssystemet. 2004. Databas. Riksantikvarieämbetet och Länsstyrelsen i Kalmar län.

Utvecklingsplan för Misterhults socken, 2004. Misterhultsgruppen, Leif Carlsson, oktober 2004.

Hemsidor

Nio miljö kvalitetsmål. Riksantikvarieämbetets hemsida www.raa.se (2005-05-08)

Översiktsplan 2000. Oskarshamns kommun. www.oskarshamn.se (2005-02)